



randstedelijke rekenkamer

Flevoland • Noord-Holland • Utrecht • Zuid-Holland



Inzicht in doeltreffendheid van subsidies

Provincie Utrecht

Inzicht in doeltreffendheid van subsidies

Provincie Utrecht

Amsterdam, maart 2012



Voorwoord

Het subsidie-instrument staat onder vuur. Provincies kijken in deze tijd van kerntakendiscussies en bezuinigingen kritisch naar de subsidies die zij verstrekken. Want een aanzienlijk deel van de provinciale begroting is bestemd voor subsidies. Voor een deel gaat het om subsidies voor wettelijke taken van de provincie, zoals jeugdzorg. In andere gevallen verstrekt de provincie subsidie op eigen initiatief, bijvoorbeeld om innovatief ondernemerschap te stimuleren of molens te restaureren en te laten draaien.

De Randstedelijke Rekenkamer is nagegaan wat provincies weten over de subsidies die zij verstrekken. Het is voor de provincie van belang om inzicht te hebben of een subsidie effectief is. Een subsidie is immers geen doel op zich, maar een middel om een beoogd maatschappelijk doel te realiseren. Daarom is het nuttig om subsidies regelmatig te evalueren. Informatie of een subsidie heeft bijgedragen aan het bereiken van een provinciaal beleidsdoel helpt de provincie een weloverwogen afweging te maken of en hoe een subsidie wordt voortgezet. Het belang van evaluaties wordt nog onderstreept doordat ook sprake is van een wettelijke verplichting om subsidies eens in de vijf jaar te evalueren.

Voor het onderzoek heeft de Rekenkamer documentenonderzoek uitgevoerd en interviews gehouden met medewerkers van de provincie. Wij willen de geïnterviewden en de ambtenaren die hebben meegewerkt aan het opstellen van de subsidieoverzichten hartelijk danken voor hun bijdrage aan dit onderzoek.

Het onderzoek is uitgevoerd door Loes van den Broek MSc., Maarten Franken MSc., drs. Dharma Tjiam, (onderzoekers), drs. Steven van Oostveen (projectleider) en dr. Gerth Molenaar (directielid).

dr.ir. Ans Hoenderdos-Metselaar MBA
bestuurder/directeur Randstedelijke Rekenkamer

Inhoudsopgave

Conclusies en aanbevelingen	5
Reactie Gedeputeerde Staten	9
Nawoord Rekenkamer	11
1. Inleiding.....	13
1.1 Aanleiding.....	13
1.2 Probleemstelling en onderzoeksvragen	14
1.3 Afbakening	15
1.4 Werkwijze	15
1.5 Leeswijzer	16
2. Beoordelingskader.....	17
2.1 Subsidiedefinitie	17
2.2 Evalueren van subsidies	17
2.3 Inzicht in doeltreffendheid van subsidies	20
3. Overzicht subsidies	23
3.1 Ontwikkelingen subsidies	23
3.2 Aantal en omvang subsidies	24
3.2.1 Verdeling naar vorm/soort	24
3.2.2 Verdeling naar begrotingsprogramma	26
3.2.3 Verdeling naar taak (wettelijk of autonoom).....	27
4. Beoordeling evaluaties subsidies	31
4.1 Provinciespecifieke eisen evalueren subsidies	31
4.2 Beoordeling evaluaties subsidies	32
4.2.1 Beoordeling aantal evaluaties van subsidies	32
4.2.2 Beoordeling kwaliteit van evaluaties van subsidies	35
5. Provincievergelijking	39
5.1 Vergelijking omvang, bijdrage en taak	39
5.1.1 Vergelijking omvang subsidies	39
5.1.2 Vergelijking overzicht subsidieregeling	40
5.1.3 Vergelijking bijdrage provincie en derden	40
5.1.4 Vergelijking taak subsidies	41
5.2 Vergelijking naar te evalueren subsidies.....	42
5.2.1 Aanvullende eisen	42
5.2.2 Vergelijking indeling vorm/soort subsidies	43
5.2.3 Evaluaties van subsidies	44
5.2.4 Kwaliteit evaluaties	44

BIJLAGE A	Overzicht subsidies	47
BIJLAGE B	Beoordeling evaluaties subsidies	59
BIJLAGE C	Lijst van geïnterviewde en geraadpleegde personen	71
BIJLAGE D	Lijst van geraadpleegde bronnen.....	73

Conclusies en aanbevelingen

Inleiding

Subsidies zijn voor provincies een belangrijk beleidsinstrument. Het totaal financieel belang dat met het verstrekken van subsidies is gemoeid, is aanzienlijk. Jaarlijks verstrekken de Randstedelijke provincies enkele honderden miljoenen euro's aan subsidies. Zo is het totale subsidieplafond van Flevoland ruim € 116 mln., van Noord-Holland ruim € 320 mln., van Utrecht ruim € 252 mln. en van Zuid-Holland bijna € 429 mln. voor 2011.¹ Met de verstrekking van subsidies wordt beoogd dat activiteiten van de subsidieontvanger bijdragen aan de realisatie van prestaties en doelen van het provinciale beleid.

De Randstedelijke Rekenkamer heeft gekozen om onderzoek te doen naar het inzicht in de doeltreffendheid van provinciale subsidies, omdat dit past binnen de context van actuele politiek-bestuurlijke vraagstukken zoals kerntakendiscussies, heroverwegingen en bezuinigingen. Het onderzoek bestaat uit twee delen. In dit eerste, algemene deel richten we ons op het inzicht dat de provincie zelf heeft in de doeltreffendheid van de subsidies. In het tweede deel van het onderzoek dat medio 2012 wordt afgerond, doet de Rekenkamer onderzoek naar de doeltreffendheid van één specifieke subsidie van de provincie. Voor dit algemene deel luidt de vraagstelling:

Vraagstelling: In hoeverre heeft de provincie inzicht in de doeltreffendheid van de provinciale subsidies?

De vraagstelling is uitgewerkt in twee onderzoeksvragen:

1. In hoeverre worden subsidieregelingen en subsidies die de provincie verstrekt, geëvalueerd in relatie tot de beoogde doelen en prestaties?
2. Wat is de kwaliteit van de evaluaties naar de doeltreffendheid van de provinciale subsidies?

Het is voor de provincie van belang om te weten of het verstrekken van subsidies daadwerkelijk heeft geleid tot het behalen van de beoogde doelen en prestaties. Om dit inzicht in doeltreffendheid te verkrijgen, zal de provincie de provinciale subsidies moeten (laten) evalueren. Het evalueren van subsidies is voor de provincie niet vrijblijvend. In de Algemene wet bestuursrecht (Awb) is namelijk een eis opgenomen over het evalueren van subsidies: *“Indien een subsidie op een wettelijk voorschrift berust, wordt ten minste eenmaal in de vijf jaren een verslag gepubliceerd over de doeltreffendheid en de effecten van de subsidie in de praktijk, tenzij bij wettelijk voorschrift anders is bepaald”*.²

De Rekenkamer heeft, mede op basis van de Awb, een beoordelingskader opgesteld (zie onderstaande tabel) om een oordeel te kunnen geven over het inzicht in de doeltreffendheid van de subsidies.

Nr.	Eis
1	De provincie heeft een volledig overzicht van de huidige subsidies.
2	De provincie evalueert subsidies die 5 jaar of langer bestaan (en eventueel aanvullende, provinciale eisen).
3	In de evaluatie wordt gerapporteerd over het behalen van de prestaties van de subsidie.
4	In de evaluatie wordt gerapporteerd over het bereiken van de doelen van de subsidie.
5	In de evaluatie is aannemelijk gemaakt dat doelen zijn bereikt en prestaties zijn behaald door de subsidie.

¹ De totale omvang van de subsidieplafonds 2011 is gebaseerd op de subsidieoverzichten die de Rekenkamer met medewerking van de ambtelijke organisatie heeft opgesteld. Een subsidieplafond is het bedrag dat gedurende een bepaald tijdvak ten hoogste beschikbaar is voor de verstrekking van subsidies krachtens een bepaald wettelijk voorschrift (bron: Art. 4:22 Awb)

² Art. 4:24 Awb

Overzicht subsidies

In 2011 stelt de provincie Utrecht in totaal ruim € 252 miljoen beschikbaar aan subsidies. Dit is bijna 44% van de totale begrotingsomvang van € 576 mln. van de provincie Utrecht. Van het totale subsidieplafond 2011 bestaat het grootste deel uit bijdragen van derden (€ 157 mln.). De bijdragen van derden hebben vooral betrekking op begrotingsprogramma 9. Jeugd, onderwijs en zorg, waarvoor het Rijk ruim € 110 mln. bijdraagt en bij programma 2. Landelijk gebied, waarvan de bijdrage van derden ruim € 43 mln. is. Daarnaast geldt dat het grootste deel van het totale subsidieplafond wordt toegekend aan subsidies die betrekking hebben op wettelijke taken (€ 180 mln.). Bij autonome taken gaat het om een bedrag van € 59 mln. en bij de gecombineerde wettelijke en autonome taken om € 13 mln.

Conclusies

Algemene conclusie: De provincie Utrecht heeft beperkt inzicht in de doeltreffendheid van de provinciale subsidies. Niet alle subsidies zijn geëvalueerd en de kwaliteit van de evaluaties van subsidies is gering. In de evaluaties wordt weliswaar gerapporteerd over de behaalde prestaties, maar niet over het bereiken van de doelen. Hierdoor is ook niet aannemelijk gemaakt dat de doelen zijn bereikt door het behalen van de prestaties.

De conclusie komt voort uit de twee deelconclusies die antwoord geven op de twee onderzoeksvragen.

Deelconclusie 1: De provincie heeft bijna 60% van het totaal aantal subsidies geëvalueerd dat langer dan vijf jaar bestaat. Als gekeken wordt naar de financiële omvang dan is bijna 100% geëvalueerd, want de evaluaties hebben betrekking op de financieel meest omvangrijke subsidies.

Van 39 van de 61 structurele subsidies kon de provincie niet aangegeven wat de startdatum is geweest. De provincie heeft hiervan 55% geëvalueerd als gekeken wordt naar de financiële omvang van deze subsidies.

Bevindingen

- De provincie Utrecht beschikte niet over een volledig overzicht van de huidige subsidies. De Rekenkamer heeft met medewerking van de ambtelijke organisatie een overzicht opgesteld. Het kostte de ambtelijke organisatie veel moeite om de benodigde gegevens te verzamelen. De gegevens waren niet direct voorhanden en moesten door verschillende (beleids-)afdelingen worden opgezocht en aangeleverd. Over het aldus opgestelde overzicht is niet met zekerheid te zeggen dat het volledig is, aangezien subsidies ontbraken in een eerder ontvangen overzicht.
- De provincie heeft niet alle subsidies geëvalueerd die langer dan vijf jaar bestaan. Van de wettelijk verplicht te evalueren subsidies is 58% geëvalueerd. Van de subsidies waarvoor het volgens de Rekenkamer wenselijk is dat ze na vijf jaar zijn geëvalueerd, is dat bij 59% gebeurd. De evaluaties hebben hoofdzakelijk betrekking op de financieel meest omvangrijke subsidies, want wanneer naar de financiële omvang van de geëvalueerde subsidies wordt gekeken, blijkt bijna 100% van de subsidie- en uitvoeringsregelingen en 93% van de structurele subsidies geëvalueerd te zijn.
- Van 39 van de 61 structurele subsidies kon de provincie niet aangegeven wat de startdatum van de subsidieverstrekking is geweest. Het is mogelijk dat een deel al langer dan 5 jaar bestaat en dus geëvalueerd had

moeten zijn. De provincie heeft 6 van deze subsidies geëvalueerd. Dit is 55% van de totale financiële omvang van de 39 structurele subsidies.

- De provincie heeft een 'Evaluatiekalender voor beleidsplannen' opgesteld waarin een totaaloverzicht aan PS wordt gegeven van de beleidsplannen en de evaluatiemomenten per beleidsprogramma. Deze gaat niet specifiek in op de evaluatiemomenten van subsidies.
- De provincie heeft in de Algemene subsidieverordening een specifieke eis opgenomen dat binnen twee jaar het nieuwe subsidiesysteem wordt geëvalueerd. Deze eis is niet eenduidig en kan op meerdere wijzen worden geïnterpreteerd.

Deelconclusie 2:	De kwaliteit van de evaluaties van subsidies die langer dan 5 jaar bestaan is gering, want geen van de evaluaties van subsidies voldoet aan de drie kwaliteitseisen. Bij alle geëvalueerde subsidies is weliswaar gerapporteerd over de behaalde prestaties. Dit is 98% van de financiële omvang van alle subsidies die langer dan 5 jaar bestaan. Echter, in geen enkele evaluatie is gerapporteerd over de bereikte doelen. Hierdoor is voor geen enkele subsidie aannemelijk gemaakt dat de doelen zijn bereikt door het behalen van de prestaties.
-------------------------	--

Bevindingen

- De evaluaties van de provinciale subsidies voldoen aan kwaliteitseis 1, om te rapporteren over het behalen van de prestaties, waardoor de provincie inzicht heeft in prestatielevering.
- De evaluaties van de provinciale subsidies voldoen niet aan kwaliteitseis 2, om te rapporteren over het bereiken van de doelen, waardoor de provincie geen inzicht heeft in doelbereiking. Dit komt onder andere door het moment van evalueren. Als er sprake is van een tussenevaluatie, is het vaak te vroeg om na te gaan of het doel daadwerkelijk bereikt is.
- In de evaluaties van de provinciale subsidies is niet aannemelijk gemaakt dat de doelen zijn bereikt door het behalen van de prestaties (kwaliteitseis 3), omdat in de evaluaties niet wordt gerapporteerd over de bereikte doelen.

Aanbevelingen aan PS en GS

- | |
|---|
| <ol style="list-style-type: none">1. Zorg voor een volledig overzicht van de vigerende subsidies, waarin tenminste de soort subsidie, financiële omvang, startdata van subsidieverlening en evaluatiedata zijn opgenomen.2. Geef concreet aan op welke wijze invulling zal worden gegeven aan de provinciespecifieke eis om binnen twee jaar het nieuwe subsidiesysteem te evalueren.3. Evalueer tenminste één keer per 5 jaar subsidies op grond van een verordening en begrotingssubsidies.4. Neem in de Evaluatiekalender data op wanneer subsidies geëvalueerd moeten worden.5. Voer evaluaties uit waarin wordt nagegaan of de doelen waaraan de subsidie moet bijdragen, zijn bereikt.6. Voer evaluaties uit waarin aannemelijk is gemaakt dat de doelen zijn bereikt en prestaties zijn behaald door de subsidie. |
|---|

Toelichting

Een actueel overzicht van de provinciale subsidies ontbrak bij aanvang van het onderzoek. Om na te gaan wanneer een subsidie geëvalueerd moet worden, is het noodzakelijk dat de provincie een overzicht van alle

vigerende subsidies voorhanden heeft. Hierin moeten de soort subsidie en de startdata van de subsidies zijn opgenomen. Daarnaast moet in het overzicht staan wanneer een subsidie voor het laatst geëvalueerd is. Op deze wijze kan worden nagegaan wanneer een subsidie geëvalueerd moet worden. Ook de financiële omvang van de subsidie is van belang om een goede afweging te kunnen maken of de kosten van evalueren in verhouding staan tot de omvang van de subsidie. In de Algemene subsidieverordening kunnen PS hierover regels opnemen.

Om het overzicht actueel te houden is een goede coördinatie binnen de provinciale organisatie vereist. De Rekenkamer merkt op dat het aan de provincie is hoe die coördinatie georganiseerd wordt, maar kan zich voorstellen dat binnen de provinciale organisatie een centrale eenheid/functionaris wordt aangewezen die verantwoordelijkheid draagt voor het overzicht. De personen die verantwoordelijk zijn voor een subsidieregeling en/of begrotingssubsidie kunnen uitgevoerde evaluaties en informatie over geplande evaluaties naar deze centrale eenheid/functionaris sturen. De provincie kan er ook voor kiezen om de gehouden evaluaties op zo'n centrale plek te beheren. Hierdoor zijn de evaluaties goed toegankelijk en wordt de informatie over geplande evaluaties vergroot. Ook het leereffect binnen de provinciale organisatie wordt hierdoor versterkt.

De provincie heeft in de Algemene subsidieverordening aandacht voor het evalueren van subsidies. Zo heeft ze een specifieke eis opgenomen dat binnen twee jaar het nieuwe subsidiesysteem wordt geëvalueerd. Deze eis is echter niet eenduidig en kan op meerdere wijzen worden geïnterpreteerd. Zodoende beveelt de Rekenkamer aan om concreet te maken op welke wijze aan deze eis invulling zal worden gegeven.

Evalueren is niet voor elke soort subsidie verplicht. Bij een subsidie die op grond van een verordening wordt verstrekt, is dit tenminste één keer per vijf jaar verplicht. Bij een begrotingssubsidie vindt de Rekenkamer het wenselijk dat dit tenminste één keer per vijf jaar wordt gedaan. De provincie heeft niet alle subsidies geëvalueerd die langer dan vijf jaar bestaan en de Rekenkamer beveelt zodoende aan om tenminste één keer per vijf jaar subsidies te evalueren. Met de kennis over de werking van subsidies kan worden geleerd en kunnen PS en GS een onderbouwde keuze kunnen maken voor het continueren, aanpassen of opheffen van subsidies.

De 'Evaluatiekalender voor beleidsplannen' gaat niet specifiek in op de evaluatiemomenten van subsidies. Dit kan echter een nuttig instrument zijn om de evaluatiemomenten van subsidies in op te nemen.

De provincie wil met de subsidie activiteiten stimuleren, die moeten leiden tot een prestatie. Hiervoor moet in de evaluatie dus over de *beoogde* prestaties en de *behaalde* prestaties worden gerapporteerd. In de evaluaties wordt dit vrijwel altijd gedaan.

Met de subsidieverstreking wil de provincie ook bijdragen aan het bereiken van beleidsdoelen. Hoewel de beoogde doelen dikwijls zijn opgenomen in de evaluaties, is in geen enkele evaluatie gerapporteerd over het bereiken van deze doelen. De Rekenkamer beveelt zodoende aan om evaluaties uit te voeren waarin wordt aangegeven of de doelen zijn bereikt.

Het bereiken van een doel is vaak afhankelijk van meerdere ontwikkelingen en factoren. Door het uitvoeren van een analyse van het handelen van de provincie, kan aannemelijk worden gemaakt dat de doelen zijn bereikt en prestaties zijn behaald door subsidieverstreking. De Rekenkamer beveelt zodoende aan om naast het rapporteren over de bereikte doelen, ook aannemelijk te maken dat de prestaties hebben bijgedragen aan het bereiken van deze doelen.

Reactie Gedeputeerde Staten

Wij hebben met zeer veel belangstelling kennis genomen van uw concept bestuurlijke nota "Doeltreffendheid subsidies, Algemeen deel: inzicht van de provincie in doeltreffendheid" en de daarbij behorende nota van bevindingen.

Wij maken graag gebruik van uw aanbod om te reageren op de conclusies en aanbevelingen van uw Rekenkamer.

Algemeen

Het instrument subsidie heeft de afgelopen tijd steeds meer aandacht gekregen. De mate van inzicht in de doeltreffendheid van subsidies speelt een belangrijke rol bij de discussies over de rol en zin van dit instrument. Het college van GS van de provincie Utrecht vindt het daarom nuttig en wenselijk dat de doeltreffendheid van subsidies is onderzocht door de Randstedelijke Rekenkamer.

Conclusies Randstedelijke Rekenkamer

De algemene conclusie van de Randstedelijke Rekenkamer is dat de provincie Utrecht beperkt inzicht heeft in de doeltreffendheid van de provinciale subsidies. Niet alle subsidies zijn geëvalueerd en de kwaliteit van de evaluaties van subsidies is gering. In de evaluaties wordt weliswaar gerapporteerd over de behaalde prestaties, maar niet over het bereiken van de doelen. Hierdoor is ook niet aannemelijk gemaakt dat de doelen zijn bereikt door het behalen van de prestaties.

Het college heeft aandacht voor deze stevige conclusie. Sommige subsidieregelingen lenen zich moeilijk voor het koppelen van prestaties aan doelen. Daarnaast moet een afweging worden gemaakt in hoeverre de kosten van een onderzoek naar de koppeling tussen prestaties en doelen opweegt tegen de baten. Desondanks onderstreept deze conclusie de visie van het college dat het van belang is per beleidsdoel een goede afweging te maken voor het instrument subsidie als meest geschikte instrument en het vooraf definiëren van prestaties en doelstellingen die meetbaar zijn. Op deze manier kan een beter inzicht worden verkregen in de doeltreffendheid van subsidies. Deze conclusie ondersteunt de richting die het college heeft ingezet en de komende jaren verder wil continueren.

In de provincie Utrecht zijn, gekeken naar financiële omvang, vrijwel alle subsidies geëvalueerd op behaalde prestaties. Dit betekent dat ondanks de moeite die het heeft gekost een sluitend overzicht van alle subsidies samen te stellen, de subsidiestromen goed in beeld zijn.

Aanbevelingen Randstedelijke Rekenkamer

De Rekenkamer heeft een aantal aanbevelingen in de concept bestuurlijke nota opgenomen. Het college zal zich inspannen om, conform de aanbeveling, in de toekomst op een snellere en eenvoudigere wijze inzicht te krijgen in alle bestaande subsidies. Daarnaast wordt terecht gewezen op het belang van een concrete en overzichtelijke planning van evaluaties waarin wordt aangegeven in hoeverre doelen en prestaties zijn behaald door de verleende subsidie. Het centraliseren van deze taken op een centrale plek in de organisatie is een aanbeveling die wij ter harte nemen.

Op korte termijn wordt een implementatieplan gemaakt met concrete acties die invulling geven aan de genoemde aanbevelingen. Aan de hand hiervan zal het college zich samen met de ambtelijke organisatie de komende jaren inzetten zodat de genoemde aanbevelingen kunnen worden gerealiseerd.



Nawoord Rekenkamer

De Rekenkamer heeft met belangstelling kennis genomen van de reactie van GS, waarin in meer algemene zin wordt gereageerd op de conclusies en aanbevelingen. Wij zijn verheugd dat GS de aanbevelingen overnemen. GS geven aan op korte termijn een implementatieplan te zullen maken met concrete acties om invulling te geven aan de aanbevelingen.

Wij hopen dat de uitvoering hiervan, naast het versterken van de verantwoording over subsidies, zal bijdragen aan het verbeteren van het inzicht in de doeltreffendheid van subsidies en daarmee ook aan een doeltreffender inzet van het subsidie-instrument.



HOOFDSTUK 1

Inleiding

1.1 Aanleiding

Subsidies zijn voor provincies een belangrijk beleidsinstrument. Met de verstrekking van subsidies wordt beoogd dat activiteiten van de subsidieontvanger bijdragen aan de realisatie van de doelen en prestaties van het provinciale beleid. Voorbeelden zijn de instandhouding van publieke voorzieningen, het behoud van monumenten & cultureel erfgoed en het bevorderen van zuinig energiegebruik. Het totaal financieel belang dat met het verstrekken van subsidies is gemoeid, is aanzienlijk. Jaarlijks verstrekken de Randstedelijke provincies enkele honderden miljoenen euro's aan subsidies. Zo is de totale subsidieomvang van Flevoland ruim € 116 mln., van Noord-Holland ruim € 320 mln., van Utrecht ruim € 252 mln. en van Zuid-Holland bijna € 429 mln. voor 2011.³

Er is de afgelopen jaren veel aandacht voor subsidies en subsidieverstrekking. Ten eerste in verband met de kerntakendiscussie. Deze discussie gaat over het profiel van de provincie qua positie, taken en rollen ten opzichte van andere overheden. Op basis van een kerntakendiscussie maken provincies keuzes om bepaalde autonome taken niet meer uit te voeren, bijvoorbeeld op het gebied van kunst, cultuur en zorg. Gevolg kan zijn dat subsidies binnen deze beleidsvelden worden opgeheven of dat subsidieplafonds naar beneden worden bijgesteld. Een tweede reden voor vergrote aandacht voor subsidies is het gevolg van kortingen op het provinciefonds en bezuinigingen. Door eventuele kortingen en bezuinigingen kunnen provincies besluiten om subsidies aan bijvoorbeeld culturele instellingen te korten of subsidieregelingen te beëindigen. Ten derde is er behoefte om meer zicht en grip te krijgen op de prestaties (output) en effecten (outcome) van subsidies, zodat beter op de inzet van het subsidie-instrument gestuurd kan worden voor het bereiken van de beleidsdoelen. Deze behoefte blijkt bijvoorbeeld uit rekenkameronderzoeken naar subsidies.⁴ Veel van deze onderzoeken komen tot de conclusie dat onvoldoende aantoonbaar gemaakt kan worden dat het subsidiebeleid doeltreffend is. Dit komt onder andere doordat veel subsidies niet worden geëvalueerd. Daarnaast kunnen in wel uitgevoerde evaluaties niet altijd uitspraken over de doeltreffendheid worden gedaan.⁵ Dit is het gevolg van:

- problemen met de formulering van beleidsdoelen, omdat deze niet expliciet, specifiek en/of meetbaar zijn;
- het ontbreken van een koppeling tussen beleid en subsidieafspraken;
- het niet specifiek en meetbaar zijn van afspraken met de subsidieontvangers;
- het ontbreken van een verantwoording door de gesubsidieerde instellingen over de realisatie van de doelen.

Er is ook aandacht voor het vereenvoudigen en transparanter maken van het subsidieproces en de daarmee gemoeide kosten. Bij het Rijk zijn daartoe in 2009 met de vaststelling van het uniform subsidiekader en hieruit volgende aanwijzingen belangrijke stappen gezet.⁶ Ook bij provincies worden hiervoor stappen ondernomen.

³ Op basis van subsidieoverzichten over 2011 die de Rekenkamer met medewerking van de ambtelijke organisatie heeft opgesteld.

⁴ Zie voor een overzicht aan rapporten hierover bijvoorbeeld de websites van de Nederlandse Vereniging van Rekenkamers en Rekenkamercommissies (NVRK) www.nvrr.nl en van onderzoeksbureau Necker van Naem www.delokalerekenkamer.nl.

⁵ Algemene Rekenkamer (2011), Leren van subsidie-evaluaties en Algemene Rekenkamer (2010), Inzicht in belastinguitgaven, specifieke uitkeringen en subsidies.

⁶ Ministerie van Financiën (2009), Nota Kader financieel beheer rijkssubsidies. Dit kader en de hieruit volgende aanwijzingen voor de subsidieverstrekking zijn m.i.v. januari 2010 van kracht voor nieuwe wet- en regelgeving op het terrein van subsidies. Bestaande wet- en regelgeving dient voor rijkssubsidies per januari 2012 te zijn aangepast.

Zo heeft het Interprovinciaal Overleg (IPO) in juni 2010 besloten de uitgangspunten van het rijksbrede kader over te nemen.⁷

De Rekenkamer heeft in overleg met de Programmaraad gekozen om onderzoek te doen naar het inzicht in de doeltreffendheid van subsidies, omdat dit past binnen de context van actuele politiek-bestuurlijke vraagstukken zoals kerntakendiscussies, heroverwegingen en bezuinigingen. Mede aan de hand van dit inzicht kan een onderbouwde keuze worden gemaakt voor het continueren, opheffen of afbouwen van een subsidie.

Het onderzoek naar de doeltreffendheid van subsidies bestaat uit twee delen. In dit eerste, algemene deel willen we vaststellen in hoeverre de provincie zelf inzicht heeft in de doeltreffendheid van de huidige provinciale subsidies, onder meer in de vorm van evaluaties en wat hiervan de kwaliteit is. In het tweede, nog volgende deel van het onderzoek zal de Rekenkamer onderzoek doen naar de doeltreffendheid van één specifieke subsidie van de provincie.

1.2 Probleemstelling en onderzoeksvragen

Voor dit algemene deel is de volgende probleemstelling van toepassing, bestaande uit een doelstelling en een vraagstelling:

Doelstelling:

Het verbeteren van het inzicht in de doeltreffendheid van de provinciale subsidies, waarmee PS en GS een onderbouwde keuze kunnen maken voor het continueren, aanpassen of opheffen van subsidies.

Vraagstelling:

In hoeverre heeft de provincie inzicht in de doeltreffendheid van de provinciale subsidies?

De vraagstelling wordt beantwoord aan de hand van onderstaande twee onderzoeksvragen (zie Tabel 1).

Tabel 1 **Onderzoeksvragen**

Nr.	Onderzoeksvragen
1	In hoeverre worden subsidieregelingen en subsidies die de provincie verstrekt, geëvalueerd in relatie tot de beoogde doelen en prestaties?
2	Wat is de kwaliteit van de evaluaties naar de doeltreffendheid van de provinciale subsidies?

In paragraaf 1.4 wordt aangegeven op welke wijze deze vragen worden beantwoord.

⁷ Ministerie van Financiën (2011), www.rijksbegroting.nl

1.3 Afbakening

Dit algemene deel van het onderzoek richt zich op:

- de subsidies en subsidieregelingen die gelden in 2011;⁸
- de mate van inzicht van de provincie in de doeltreffendheid van de huidige subsidies via beschikbare evaluaties van subsidies en/of gesubsidieerde instellingen.

Dit algemene deel van het onderzoek richt zich **niet** op:

- een beoordeling van de kwaliteit van de beleidsdocumenten die als kader dienen voor de inzet van subsidies als beleidsinstrument;
- een analyse van subsidieverlening vanuit de invalshoek rechtmatigheid;
- het verkrijgen van inzicht in de doeltreffendheid van de provinciale subsidies (in het specifieke deel wordt dit wel voor één subsidie gedaan).

1.4 Werkwijze

Het onderzoek is uitgevoerd voor de provincies Flevoland, Noord-Holland, Utrecht en Zuid-Holland. De bevindingen van de vier provincies worden met elkaar vergeleken in de provincievergelijking.

Onderzoeksvraag 1

Nr.	Onderzoeksvraag
1.	In hoeverre worden subsidieregelingen en subsidies die de provincie verstrekt, geëvalueerd in relatie tot de beoogde doelen en prestaties?
Deelvragen	
	<ul style="list-style-type: none">▪ Wat zijn de huidige provinciale subsidies en subsidieregelingen en wat is de financiële omvang ervan?▪ Wat is in de provinciale regelgeving bepaald over het evalueren van subsidies en subsidieregelingen?▪ Zijn de vigerende subsidies geëvalueerd in relatie tot de beoogde prestaties en effecten? Zo nee, is een evaluatie gepland?

Toelichting: Om na te gaan of de huidige subsidies zijn geëvalueerd, moet in eerste instantie duidelijk zijn wat de huidige subsidies zijn. Hiervoor zijn we bij de ambtelijke organisatie nagegaan of er een compleet overzicht beschikbaar is van de huidige subsidies. Dit kan zijn aangevuld met informatie uit provinciale documenten zoals de begroting 2011. In de Algemene wet bestuursrecht (Awb) is een eis opgenomen om subsidies een keer per 5 jaar te evalueren. De provincie kan zelf ook specifieke eisen omtrent het evalueren van subsidies hebben opgesteld. Hiervoor hebben we de algemene subsidieverordening van de provincie doorgenomen. Vervolgens zijn we bij de huidige subsidies nagegaan of deze geëvalueerd zijn, waarbij we zijn uitgegaan van de evaluaties die de ambtelijke organisatie ons als evaluatie heeft aangereikt. Aanvullend hierop hebben we op de website van de provincie gezocht naar evaluaties. Evaluaties die niet gericht zijn op de doeltreffendheid van de subsidie, hebben we niet beoordeeld.

⁸ Vanwege de leesbaarheid heeft de Rekenkamer ervoor gekozen om niet overal het onderscheid te maken tussen subsidie en subsidieregeling. Dit betekent dat waar subsidie staat, ook subsidieregeling kan worden gelezen, tenzij expliciet anders is aangegeven.

Onderzoeksvraag 2

Nr.	Onderzoeksvraag
2.	Wat is de kwaliteit van de evaluaties naar de doeltreffendheid van de provinciale subsidies?
	Deelvragen
	<ul style="list-style-type: none">▪ Wordt in de evaluatie aangegeven of de beoogde doelen zijn bereikt en de beoogde prestaties van de provinciale subsidie zijn behaald?▪ Wordt in de evaluatie aannemelijk gemaakt dat de doelen zijn bereikt en prestaties zijn behaald door uitvoering van de provinciale subsidie?

Toelichting: Bij de beschikbare evaluaties naar de doeltreffendheid van provinciale subsidies zijn we nagegaan wat de kwaliteit ervan is. Dit hebben we gedaan door de evaluaties te toetsen aan een aantal kwaliteitseisen, die in hoofdstuk 2 nader zijn uitgewerkt. De Randstedelijke Rekenkamer heeft zich niet in detail gebogen over alle methodologische eisen die aan een kwalitatief goede evaluatie gesteld kunnen worden. We zijn uitgegaan van een aantal *minimale* kwaliteitseisen.

1.5 Leeswijzer

In hoofdstuk 2 is het beoordelingskader van de Rekenkamer uitgewerkt. Vervolgens zijn in hoofdstuk 3 de belangrijkste ontwikkelingen met betrekking tot de provinciale subsidies beschreven en is een overzicht gegeven van het aantal en de omvang van de provinciale subsidies. In hoofdstuk 4 wordt ingegaan op de beschikbare evaluaties van de subsidies en de kwaliteit ervan. In hoofdstuk 5 zijn de bevindingen van de vier Randstedelijke provincies met elkaar vergeleken.

HOOFDSTUK 2

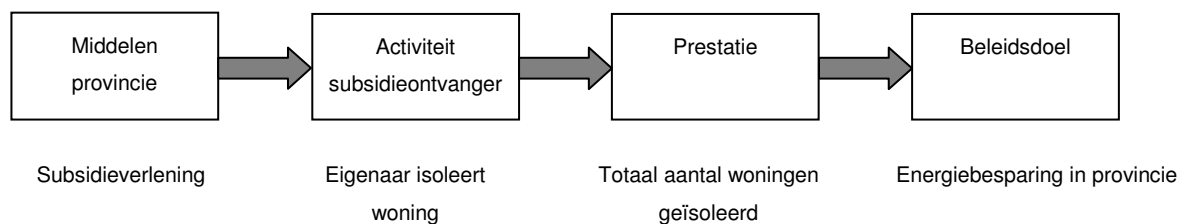
Beoordelingskader

In dit hoofdstuk gaan we in op de algemene begrippen zoals subsidie, evaluatie en doeltreffendheid. Dit leidt tot het beoordelingskader aan de hand waarvan we het provinciale beleid beoordelen.

2.1 Subsidie definitie

Volgens de Algemene wet bestuursrecht (Awb) is een subsidie: “De aanspraak op financiële middelen, door een bestuursorgaan verstrekt, met het oog op bepaalde activiteiten van de aanvrager, anders dan als betaling voor aan het bestuursorgaan geleverde goederen of diensten.”⁹ Voor de verstrekking van subsidies zijn in de Awb regels opgenomen.

Kortweg komt het erop neer dat de provincie door het verstrekken van financiële middelen, een bepaalde doelgroep wil stimuleren tot het uitvoeren van een gewenste activiteit. Deze activiteiten moeten leiden tot een prestatie die uiteindelijk moet bijdragen aan een provinciaal doel. Dit doel is vaak een beoogd maatschappelijk effect. Dit kan inzichtelijk gemaakt worden aan de hand van Figuur 1 met daaronder een voorbeeld.



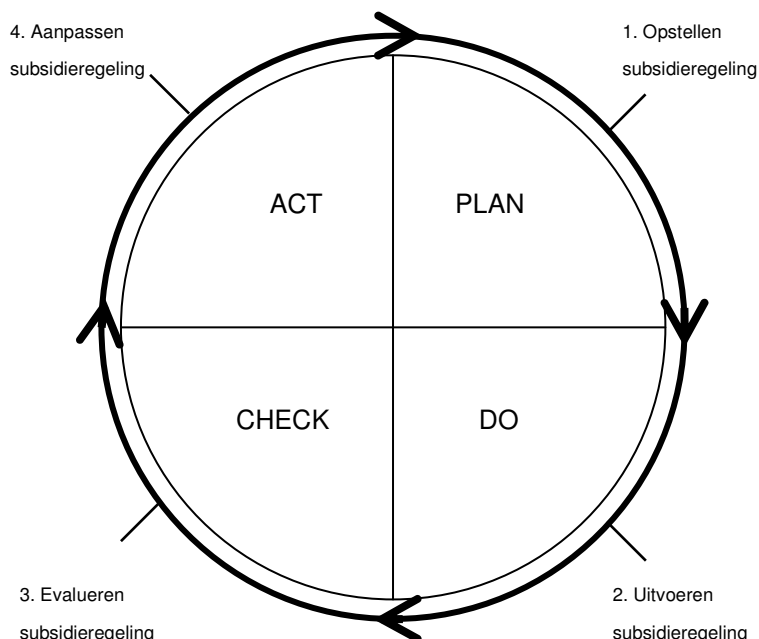
Figuur 1 Schematische weergave subsidieverlening

De provincie stelt bijvoorbeeld middelen ter beschikking aan woningeigenaren, die een subsidie kunnen ontvangen voor het isoleren van hun woning. De provincie verwacht dat dit zal leiden tot een groter aantal woningen in de provincie dat is geïsoleerd. Vervolgens gaat de provincie ervan uit dat dit aantal geïsoleerde woningen zal bijdragen aan het beleidsdoel om te komen tot energiebesparing in de provincie. Dit is een vereenvoudigde weergave van de opzet van het beleid omtrent subsidies.

2.2 Evalueren van subsidies

Om na te gaan of het verstrekken van subsidie daadwerkelijk heeft geleid tot het behalen van de beoogde doelen en prestaties, zal de provincie de subsidie moeten (laten) evalueren. Aan de hand van de uitkomsten van een evaluatie naar de doeltreffendheid van de subsidie, kan eventueel worden besloten om het beleid aan te passen als blijkt dat de doelen en prestaties niet worden behaald. Op deze wijze is er sprake van een cyclisch proces. Dit is inzichtelijk gemaakt aan de hand van de Plan-Do-Check-Act cyclus zoals weergegeven in Figuur 2.

⁹ Art 4:21 lid 1 Awb



Figuur 2 Plan-Do-Check-Act cyclus (gebaseerd op Deming)

De cyclus begint met het opstellen van een subsidieregeling en het formuleren van de beoogde doelen en prestaties (PLAN). Hierna volgt de fase van het uitvoeren van de subsidieregeling door subsidieaanvragen te beoordelen en subsidies te beschikken (DO). Vervolgens moet worden nagegaan of de doelen worden bereikt en prestaties worden behaald (CHECK). Dit kan ertoe leiden dat de subsidieregeling wordt aangepast, als is gebleken dat de beoogde doelen niet worden bereikt of de prestaties niet (volledig) worden behaald (ACT).

Eis om te evalueren

Het evalueren van subsidies is niet vrijblijvend. In de Awb is namelijk een eis opgenomen over het evalueren van subsidies: *“Indien een subsidie op een wettelijk voorschrift berust, wordt ten minste eenmaal in de vijf jaren een verslag gepubliceerd over de doeltreffendheid en de effecten van de subsidie in de praktijk, tenzij bij wettelijk voorschrift anders is bepaald”*.¹⁰

In de provincies is een wettelijk voorschrift een verordening op grond waarvan subsidies kunnen worden verstrekt. Vaak is dit een Algemene subsidieverordening (Asv), maar dit kan ook een andere (subsidie)verordening voor een bepaald beleidsterrein zijn. PS moeten deze verordeningen vaststellen. Als de provincie dus een subsidie verstrekt op basis van een verordening, dan moet ze deze minimaal één keer per vijf jaar evalueren.¹¹ Aanvullend kan de provincie hierbij nog provinciespecifieke eisen hebben opgenomen.

Voor subsidies die de provincie verstrekt die niet op een wettelijk voorschrift (verordening) berusten, geldt deze bepaling niet. Deze uitzonderingen kunnen volgens de Awb de volgende subsidies betreffen¹²:

¹⁰ Art. 4:24 Awb

¹¹ Buuren, van & Borman (2003), Algemene wet bestuursrecht, Tekst en commentaar, p. 152

¹² Art. 4:23 lid 3; lid 1 Awb

1. Anticiperende subsidie: een wettelijk voorschrift is in voorbereiding en gedurende ten hoogste een jaar mogen er al wel subsidies worden verstrekt.
2. Europese subsidie: dit is een subsidie die wordt verstrekt door de Europese Unie, bijvoorbeeld de subsidie vanuit het EFRO. Vaak is als voorwaarde opgenomen dat de provincie (of een andere overheidsinstantie) 50% cofinanciert.
3. Begrotingssubsidie: dit is een subsidie waarvan de begroting de subsidieontvanger en het bedrag vermeldt. Dit zijn vaak exploitatiesubsidies aan instellingen.
4. Incidentele subsidie: subsidie voor eenmalige gevallen die voor ten hoogste vier jaren wordt verstrekt.

Bij de anticiperende en incidentele subsidie bestaat geen verplichting om eens in de vijf jaar te evalueren, want deze subsidie kunnen niet langer dan vier jaar bestaan. Een anticiperende subsidie mag maximaal één jaar worden verstrekt en een incidentele maximaal vier jaar. Voor deze subsidies geldt volgens de Awb wel een verslagleggingsplicht.¹³ Het verslag is vormvrij, zowel een afzonderlijk verslag als opneming in de begrotingstoelichting is mogelijk. Qua inhoud volstaat een globale omschrijving van de gesubsidieerde activiteit.¹⁴ Dit beschouwt de Rekenkamer niet als een evaluatie.

Voor de Europese subsidie en de begrotingssubsidie is geen verslagleggingsplicht opgenomen. Voor Europese subsidies geldt vaak al een uitgebreide verantwoordingsplicht richting Europese Unie.

Wens om te evalueren

Voor begrotingssubsidies geldt dat door het vermelden van de subsidieontvanger en het bedrag in de begroting, publieke controle via de jaarstukken mogelijk is. De Rekenkamer ziet echter geen reden om begrotingssubsidies met een looptijd langer dan 5 jaar uit te zonderen van evaluatie. Immers, het kan gaan om omvangrijke bedragen per jaar en na een periode van 5 jaar mag verwacht worden dat de subsidie heeft bijgedragen aan het bereiken van een beleidsdoel van de provincie. De Rekenkamer vindt het zodoende gewenst dat bij begrotingssubsidies die 5 jaar of langer worden verstrekt aan een instelling, ook wordt nagegaan wat de doeltreffendheid van deze subsidies is door middel van een evaluatie. Deze begrotingssubsidies beschouwt de Rekenkamer als structurele subsidies.

De provincie heeft in bijzondere gevallen de mogelijkheid om bij wettelijk voorschrift af te zien van een evaluatie, bijvoorbeeld als de kosten van een evaluatie onevenredig zouden zijn in verhouding tot het budgettaire belang van de regeling.¹⁵

Het bovenstaande leidt uiteindelijk tot een overzicht (Tabel 2) waarin per soort subsidie is aangegeven of deze geëvalueerd moet worden, of evalueren wenselijk is of dat een evaluatie niet verplicht is.

Tabel 2 Wanneer is evaluatie verplicht of wenselijk

Soort subsidie		Evaluatie
1.	Subsidie op grond van een verordening	Verplicht (tenminste één keer per vijf jaar)
2.	Begrotingssubsidie	Wenselijk (tenminste één keer per vijf jaar)
3.	Anticiperende, Europese en incidentele subsidie	Niet verplicht

Voor de huidige subsidies die worden verstrekt op basis van een subsidieverordening en de begrotingssubsidies zijn we nagegaan of deze geëvalueerd zijn. Tevens zijn we voor beide soorten subsidies nagegaan of een evaluatie gepland is.

¹³ Art. 4:23 lid 4 Awb

¹⁴ Buuren, van & Borman (2003), Algemene wet bestuursrecht, Tekst en commentaar, p. 153

¹⁵ Buuren, van & Borman (2003), Algemene wet bestuursrecht, Tekst en commentaar, p. 155

Eis om een actueel overzicht van subsidies te hebben

Om na te gaan wanneer een subsidie geëvalueerd moet worden, is het noodzakelijk dat de provincie een overzicht van alle vigerende subsidies voorhanden heeft. Hierin moet de soort subsidie en de startdata van de subsidies zijn opgenomen. Daarnaast moet in het overzicht staan wanneer een subsidie voor het laatst geëvalueerd is. Op deze wijze kan worden nagegaan of een subsidie geëvalueerd moet worden. Ook de financiële omvang van de subsidie is van belang om een goede afweging te kunnen maken of de kosten van evalueren in verhouding staan tot de omvang van de subsidie.

2.3 Inzicht in doeltreffendheid van subsidies

De Awb schrijft voor dat over de doeltreffendheid en de effecten van de subsidie in de praktijk een verslag wordt gepubliceerd. De vorm en inhoud van het verslag zijn vrij. Mogelijkheden zijn bijvoorbeeld een apart verslag of een rapportage in een beleidsnota. Voor de inhoud geldt als algemene eis dat een adequaat inzicht wordt gegeven in de doeltreffendheid en effecten van de subsidie in de praktijk.¹⁶ Hiervoor is het van belang om te weten wat onder doeltreffendheid wordt verstaan en wanneer sprake is van inzicht in doeltreffendheid. De Rekenkamer heeft dit in Figuur 3 op de volgende pagina weergegeven.¹⁷

De gradaties die in Figuur 3 worden onderscheiden zijn achtereenvolgens: geen inzicht in doeltreffendheid, inzicht in prestatielevering, inzicht in doelbereiking, aannemelijk inzicht in doeltreffendheid en volledig inzicht in doeltreffendheid. Vanwege de complexiteit bij het bepalen van doeltreffendheid zijn we in dit onderzoek nagegaan of de provincie aannemelijk inzicht heeft in de doeltreffendheid van de subsidies (grijs gearceerd). Op basis van de stappen in Figuur 3 hebben we drie minimale eisen geformuleerd, die we stellen aan een evaluatie naar doeltreffendheid. Door het toetsen van de evaluaties aan deze eisen, zijn we gekomen tot een oordeel over de kwaliteit van de evaluaties van de subsidies.

Kwaliteitseis 1: Er wordt gerapporteerd over het behalen van de prestaties van de subsidie

De eerste minimale eis die de Rekenkamer hanteert, is dat in de evaluatie aangegeven dient te zijn in hoeverre de prestaties van de subsidieregeling zijn behaald. De provincie wil namelijk met de subsidie bepaalde activiteiten stimuleren, die moeten leiden tot een bepaalde prestatie. Hiervoor moet in de evaluatie dus over de *beoogde* prestaties en de *behaalde* prestaties worden gerapporteerd. Dit levert inzicht in prestatielevering op. Monitoringsgegevens of informatie uit voortgangsrapportages kunnen hiervoor worden gebruikt, als hierin over het uitvoeren van de activiteiten en het behalen van de prestaties is gerapporteerd.

Kwaliteitseis 2: Er wordt gerapporteerd over het bereiken van de doelen van de subsidie

De tweede minimale eis die de Rekenkamer hanteert, is dat in de evaluatie aangegeven dient te zijn in hoeverre de doelen van de subsidieregeling zijn bereikt. Hiervoor moet in de evaluatie dus over de *beoogde* doelen en de *bereikte* doelen worden gerapporteerd. Dit levert inzicht in doelbereiking op. Ook hiervoor kunnen monitoringsgegevens of informatie uit voortgangsrapportages worden gebruikt.

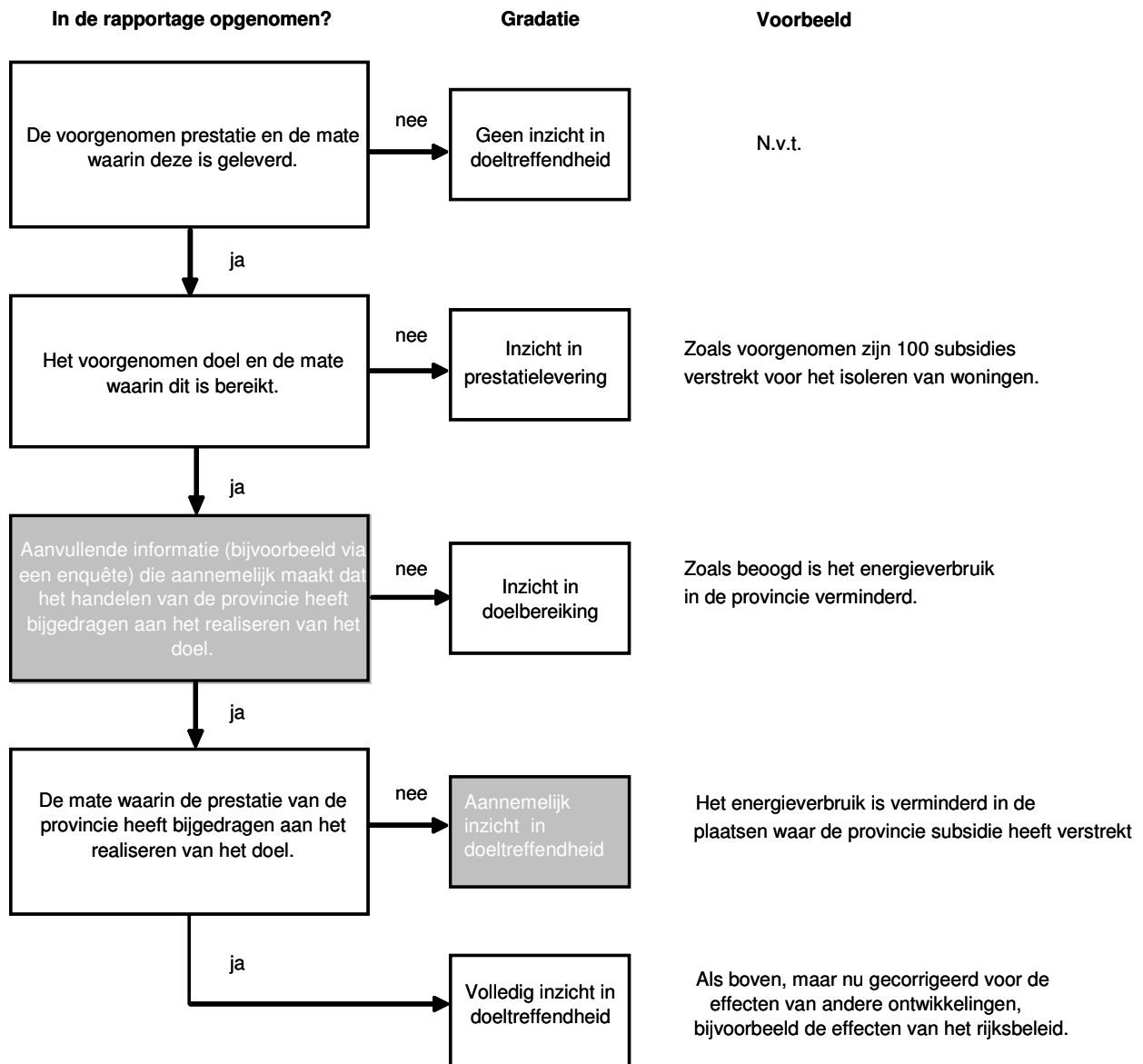
Kwaliteitseis 3: Het is aannemelijk gemaakt dat doelen zijn bereikt en prestaties zijn behaald door de subsidie

Een derde eis die we hanteren, is dat in de evaluatie aannemelijk is gemaakt dat de doelen zijn bereikt en de prestaties zijn behaald door het verstrekken van de provinciale subsidie. Het bereiken van een doel is vaak afhan-

¹⁶ Buuren, van & Borman (2003), Algemene wet bestuursrecht, Tekst en commentaar, p. 155

¹⁷ Dit stappenplan is eerder beschreven in de rekenkamerrapporten "Kennis van eigen kunnen" (2006) en "Provinciaal Economisch beleid" (2010)

kelijk van meerdere ontwikkelingen en factoren. Door het uitvoeren van een analyse van het handelen van de provincie, kan aannemelijk worden gemaakt dat de doelen en prestaties zijn behaald door subsidieverstrekking.



Figuur 3 Mate van inzicht in doeltreffendheid

We zijn in dit onderzoek uitgegaan van minimale kwaliteitseisen. Eisen omtrent betrouwbaarheid en validiteit hebben we niet expliciet in het onderzoek meegenomen. Dit betekent dat we bijvoorbeeld niet zijn nagegaan of de gebruikte gegevens in de evaluatie betrouwbaar zijn, of dat er gebruik is gemaakt van een voor- en nameting en of er gebruik is gemaakt van een controlegroep. Om aan alle eisen van een kwalitatief goede evaluatie te voldoen is dikwijls een kostbaar (wetenschappelijk) onderzoek noodzakelijk, waardoor de kosten van de evaluatie mogelijk niet meer in verhouding staan tot de financiële middelen die met de subsidie gemoeid zijn. Het kan

dan zinnig zijn om een subsidie in samenhang met andere beleidsinstrumenten te evalueren. Dit is zeker bij subsidies met een beperkte omvang een kostenbesparende optie.¹⁸

In Tabel 3 zijn de eisen samengevat die in dit hoofdstuk zijn beschreven.

Tabel 3 **Beoordelingskader**

Nr.	Eis
1	De provincie heeft een volledig overzicht van de huidige subsidies.
2	De provincie evalueert subsidies die 5 jaar of langer bestaan (en eventueel aanvullende, provinciale eisen).
3	In de evaluatie wordt gerapporteerd over het behalen van de prestaties van de subsidie.
4	In de evaluatie wordt gerapporteerd over het bereiken van de doelen van de subsidie.
5	In de evaluatie is aannemelijk gemaakt dat doelen zijn bereikt en prestaties zijn behaald door de subsidie.

¹⁸ Algemene Rekenkamer (2011), Leren van subsidie-evaluaties, p. 20 en Algemene Rekenkamer (2011), Handreiking effectevaluaties subsidies, p. 13



HOOFDSTUK 3

Overzicht subsidies

In dit hoofdstuk wordt ingegaan op de achtergrond van de subsidies, waarin we belangrijke, provinciale ontwikkelingen omtrent subsidies schetsen. Vervolgens worden verschillende overzichten van de provinciale subsidies gepresenteerd. Dit is gebaseerd op het totaaloverzicht van de subsidies in bijlage A van dit rapport.

3.1 Ontwikkelingen subsidies

Binnen de provincie Utrecht hebben de laatste jaren verschillende veranderingen plaatsgevonden rond het thema subsidies. Een eerste grote wijziging heeft te maken met de subsidieverstrekking. In 2009 hebben Provinciale Staten het 'Kader voor subsidieverstrekking' vastgesteld, waarin de KEER uitgangspunten centraal staan: *“Een subsidie dient alleen te worden verstrekt als dat bijdraagt aan het Klantgericht, Effectief, Efficiënt en Rechtmatig bereiken van beleidsdoelen.”* Daarnaast moeten de kosten van subsidieverstrekking in verhouding staan tot het verleende bedrag.¹⁹ Daarmee is aangesloten op het Rijksbrede subsidiekader. Uitgangspunt in dit subsidiekader is meer vertrouwen in de subsidieontvanger, zonder eventuele risico's uit het oog te verliezen. De provincie hanteert daarbij drie zogenaamde arrangementen: voor kleine, middelgrote en grote subsidiebedragen. Bij elk arrangement hoort een eigen verantwoordingsregime voor de subsidieontvanger dat op de hoogte van het subsidiebedrag is afgestemd.

Deze uitgangspunten zijn verwerkt in een nieuwe Algemene subsidieverordening (Asv) die PS op 27 september 2010 hebben vastgesteld en die per 1 januari 2011 van kracht is geworden. In het nieuwe subsidiesysteem is de Asv de enige subsidieverordening van PS, terwijl er voorheen meerdere verordeningen waren. De nadere uitwerking van subsidies ligt bij GS. Daartoe kunnen zij per deelterrein of cluster deelterreinen (bijvoorbeeld cultuur of milieu) een uitvoeringsverordening vaststellen. In een uitvoeringsverordening stellen GS nadere regels over bijvoorbeeld subsidiecriteria of verplichtingen voor de subsidieontvanger.

Een laatste grote wijziging is het besluit volgens het Coalitieakkoord om een algemene korting toe te passen op alle te verstrekken subsidies aan instellingen met 15 procent, analoog aan de korting op de uitkering van het provinciefonds.²⁰ Daarbij stelt de provincie ook dat ze zich zal gaan richten op haar kerntaken, waardoor de jaarlijkse subsidies die aan een aantal instellingen worden verstrekt, geheel afgebouwd dienen te worden.²¹ Een voorbeeld hiervan is structurele subsidie aan de instelling Kunst Centraal die in 2012 wordt stopgezet.

¹⁹ Provincie Utrecht (2010), Statenvoorstel commissie BEM79

²⁰ Provincie Utrecht (2011), Coalitieakkoord 2011-2015, p. 45

²¹ Provincie Utrecht (2011), Statenbrief commissie BEM57

3.2 Aantal en omvang subsidies

In 2011 stelt de provincie Utrecht in totaal ruim € 252 miljoen beschikbaar aan subsidies. Ter indicatie, dit is bijna 44% van de begrotingsomvang 2011.²²

In bijlage A is een overzicht opgenomen van de subsidies voor 2011. Een dergelijk overzicht met alle uitvoeringsverordeningen en structurele subsidies had de provincie niet beschikbaar. Dit overzicht is dan ook door de Rekenkamer met medewerking van de ambtelijke organisatie opgesteld. Het kostte de ambtelijke organisatie veel moeite om de benodigde gegevens te verzamelen. De gegevens waren niet direct beschikbaar en moesten door verschillende (beleids-)afdelingen worden opgezocht en aangeleverd. Tijdens het opstellen van het overzicht heeft de Rekenkamer geconstateerd dat sommige subsidies ontbraken. Deze subsidies zijn in overleg met de ambtelijke organisatie aan het overzicht toegevoegd. Over het aldus opgestelde overzicht is zodoende niet met zekerheid te zeggen dat het volledig is. De provincie voorziet verbetering op dit punt in 2012, aangezien ze inzet op een beter overzicht van alle subsidies.²³

In het overzicht in bijlage A is onder andere aangegeven wat de subsidieplafonds voor 2011 zijn. Verder is een verdeling gemaakt naar de soort subsidie, naar begrotingsprogramma en of het een subsidie voor een wettelijke of autonome taak betreft. Deze verdeling wordt in de volgende subparagrafen nader toegelicht.

Bevinding 1: De provincie Utrecht beschikte niet over een volledig overzicht van de huidige subsidies. De Rekenkamer heeft daarom, met medewerking van de ambtelijke organisatie, een overzicht opgesteld. Het kostte de ambtelijke organisatie veel moeite om de benodigde gegevens te verzamelen. De gegevens waren niet direct voorhanden en moesten door verschillende (beleids-)afdelingen worden opgezocht en aangeleverd. Over het aldus opgestelde overzicht is niet met zekerheid te zeggen dat het volledig is, aangezien subsidies ontbraken in een eerder ontvangen overzicht.

3.2.1 Verdeling naar vorm/soort

De provincie Utrecht stelt in de praktijk dat er allerlei benamingen voor subsidies bestaan. Deze termen hebben volgens de provincie geen bijzondere betekenis, omdat het in alle gevallen om subsidie gaat: *“Gebruik van een groot aantal benamingen kan verwarrend zijn. In het nieuwe subsidiesysteem is hiervan afgezien. De Asv spreekt heel algemeen van “subsidie”: hieronder vallen alle soorten subsidies.”*²⁴

De provincie Utrecht verstrekt in principe alleen subsidies op basis van de Asv. Uitzonderingen hierop zijn het subsidiestelsel natuur en landschapsbeheer (bestaande uit de Subsidieverordening Natuur- en Landschapsbeheer en de Subsidieregeling kwaliteitsimpuls natuur en landschap provincie Utrecht) en de subsidieverordening Statenfracties provincie Utrecht 2002.²⁵ Het subsidiestelsel natuur en landschapsbeheer is in interprovinciaal verband tot stand gekomen, om uniformiteit tussen de provincies te realiseren. Inpassing van de verordening in de Asv was niet mogelijk. De financiële bijdrage aan Statenfracties valt vanwege de verhouding tussen PS en GS (dualisme) niet onder de Asv. PS stellen deze bijdragen in een verordening van PS vast.

²² Provincie Utrecht (2010), Programmabegroting 2011, totale lasten voor bestemming is € 576 mln.

²³ Provincie Utrecht (2012), Feitelijke wederhoorreactie 16 december 2011

²⁴ Provincie Utrecht (2010), Algemene subsidieverordening provincie Utrecht, p. 32

²⁵ Provincie Utrecht (2010), Algemene subsidieverordening provincie Utrecht, p. 35-36

Zoals gezegd kunnen GS ervoor kiezen om een uitvoeringsverordening op te stellen, waarin het beleid van de provincie nader is uitgewerkt. Deze uitvoeringsverordeningen (en de subsidies die op basis hiervan worden verstrekt) vallen onder de Asv.

Naast de uitvoeringsverordeningen worden structurele en incidentele subsidies onderscheiden. Ook deze subsidies vallen onder de Asv. Structurele subsidies zijn volgens de provincie subsidies die langer dan drie jaar achtereen aan een instelling worden verstrekt.²⁶ Het is een subsidie op grond van een begrotingspost, waarvoor geldt dat de subsidieontvanger en het maximum bedrag concreet in de begroting moeten zijn vermeld (de Staat van de inkomstenoverdrachten). Een incidentele subsidie is bedoeld voor situaties waarvoor de provincie geen specifiek beleid heeft opgesteld. Het gaat om eenmalige gevallen.²⁷ Het zijn projecten of activiteiten die niet binnen een bestaande subsidieregeling passen.²⁸

In paragraaf 2.2 heeft de Rekenkamer, mede op basis van de Awb, voor drie categorieën subsidies aangegeven welke evaluatie-eisen hieraan gesteld worden. In Tabel 4 is aangegeven hoe deze drie categorieën zich verhouden tot de subsidies die door de provincie worden onderscheiden.

Tabel 4 Indeling subsidies

Soort subsidie		Indeling volgens provincie Utrecht
1.	Subsidie op grond van een verordening	<ul style="list-style-type: none"> ▪ Subsidieverordening ▪ Uitvoeringsverordening (incl. Europese subsidie)
2.	Begrotingssubsidie	<ul style="list-style-type: none"> ▪ Begrotingssubsidie / structurele subsidie
3.	Anticiperende, incidentele en Europese subsidie	<ul style="list-style-type: none"> ▪ Anticiperende en incidentele subsidie (excl. Europese subsidie)

De provincie sluit in haar Asv grotendeels aan bij de indeling van subsidies die in de Awb zijn genoemd (subsidies vooruitlopend op een verordening, Europese subsidies, subsidies op basis van een begrotingspost en incidentele subsidies). Voor de subsidieverordeningen en de uitvoeringsverordeningen geldt dat deze vallen onder de subsidies die op grond van een verordening worden verstrekt. De structurele subsidies vallen onder de begrotings-subsidies. Ook de anticiperende en incidentele subsidies komen overeen met de indeling die in de Awb is opgenomen. Enig verschil is dat de provincie geen aparte Europese subsidies onderscheidt. Binnen de provincie maken deze onderdeel uit van de uitvoeringsverordening subsidie Inrichting Landelijk Gebied provincie Utrecht en de uitvoeringsverordening EFRO Kansen voor West en Pieken in de Delta.

In Tabel 5 zijn de subsidieplafonds van de subsidie- en uitvoeringsverordeningen en structurele subsidies binnen de provincie Utrecht weergegeven op basis van de gegevens uit de begroting 2011, aangevuld met informatie van de ambtelijke organisatie. Anticiperende en incidentele subsidies zijn niet opgenomen in Tabel 5. Anticiperende subsidies zijn niet aanwezig voor 2011. De totale omvang van de incidentele subsidies is gering.²⁹ Zo zijn er in 2010 drie subsidies van in totaal € 132.231 verstrekt. De Europese subsidies zijn onderdeel van de uitvoeringsverordeningen en zijn zodoende wel meegenomen. In de tabel is een onderscheid gemaakt tussen provinciale middelen en middelen van derden. Bij middelen van derden gaat het vaak om rijksmiddelen, zoals bij de doeluitkering voor jeugdzorg. Het gaat wel om middelen die via de provinciale begroting, dus onder verantwoordelijkheid van de provincie worden verstrekt.

²⁶ Provincie Utrecht, E-mail ambtelijke organisatie 27-10-2011

²⁷ Provincie Utrecht (2010), Algemene subsidieverordening provincie Utrecht

²⁸ Provincie Utrecht, E-mail ambtelijke organisatie 27-10-2011

²⁹ Provincie Utrecht, E-mail ambtelijke organisatie 27-10-2011

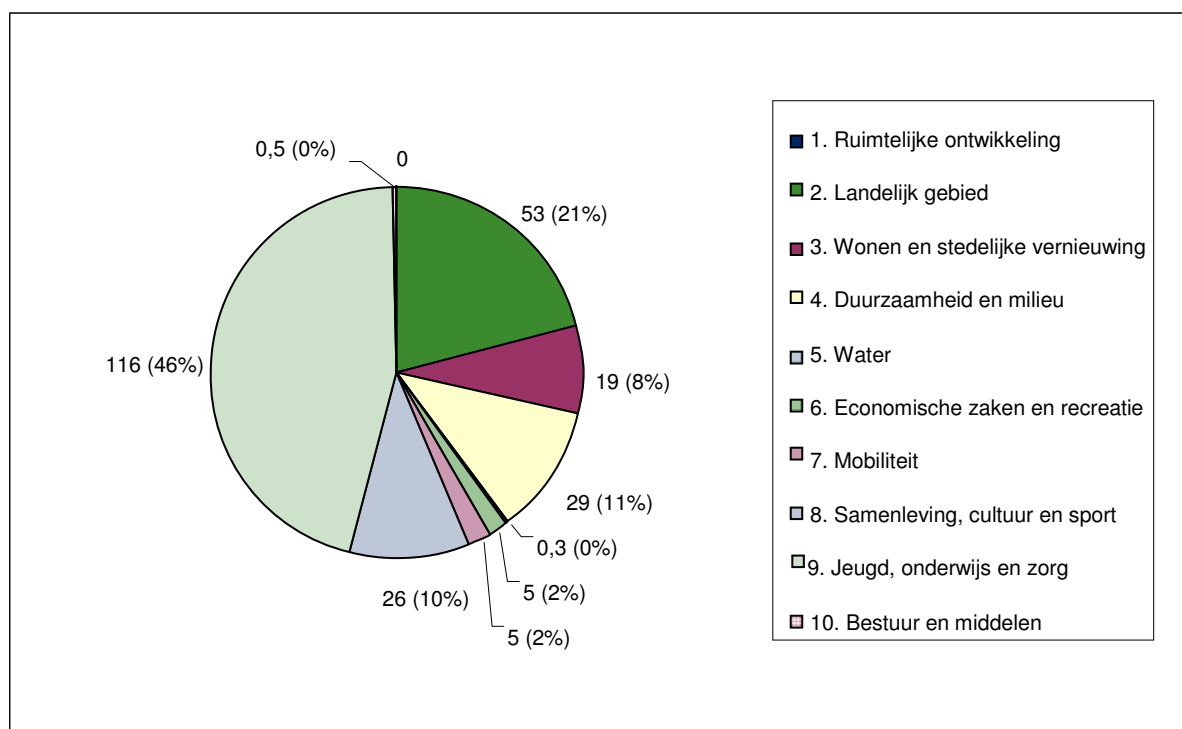
Tabel 5 Financiële omvang van de subsidievormen (bedragen x € 1000)

	Aantal ³⁰	Subsidieplafond 2011	Bijdrage provincie	Bijdrage derden
Subsidie- en uitvoeringsverordeningen	35	224.038	67.588 (30%)	156.450 (70%)
Structurele subsidies	61	28.201	27.561 (98%)	640 (2%)
Totale omvang		252.239	95.149 (38%)	157.090 (62%)

Het totale subsidieplafond 2011 bestaat voor een groot deel uit bijdragen van derden (€ 157 mln.). Dit is ruim anderhalf keer zo groot als de bijdrage van de provincie (€ 95,1 mln.). Bij de subsidieverordeningen en de uitvoeringsverordeningen is de bijdrage van derden veel groter dan de bijdrage van de provincie. Bij de structurele subsidies is dit juist omgekeerd. Hierbij is de bijdrage van de provincie (€ 27,5 mln.) veel groter dan de bijdrage van derden (€ 0,6 mln.).

3.2.2 Verdeling naar begrotingsprogramma

In Figuur 4 wordt per begrotingsprogramma de financiële omvang van de subsidies gepresenteerd. De provincie Utrecht heeft tien begrotingsprogramma's.



Figuur 4 Financiële omvang subsidies verdeeld naar begrotingsprogramma (bedrag x € mln.)

Begrotingsprogramma 9. Jeugd, onderwijs en zorg heeft het hoogste subsidieplafond van € 116 mln. Dit heeft voornamelijk te maken met de middelen voor Jeugdzorg. Ook bij programma 2. Landelijk gebied is het plafond voor 2011 omvangrijk (€ 53 mln.). Dit heeft voor dit programma te maken met de inrichting van het landelijk gebied en het subsidiestelsel natuur- en landschapsbeheer. De subsidieplafonds bij de programma's 1.

³⁰ De aantallen zijn niet op te tellen. Per subsidieverordening en uitvoeringsverordening kunnen meerdere subsidieaanvragen worden ingediend, terwijl het per structurele subsidie om één aanvraag gaat.

Ruimtelijke ordening, 5. Water en 10. Bestuur en middelen zijn daarentegen gering (respectievelijk € 5000, € 300.000 en € 502.000).

In Tabel 6 is naast de totale financiële omvang ook de provinciale bijdrage en de bijdrage van derden per begrotingsprogramma weergegeven.

Tabel 6 Financiële omvang subsidies verdeeld naar begrotingsprogramma (bedrag x € 1000)

Begrotingsprogramma	Subsidieplafond 2011	Bijdrage provincie	Bijdrage derden
1. Ruimtelijke ontwikkeling	5	5 (100%)	0
2. Landelijk gebied	53.106	9.878 (19%)	43.228 (81%)
3. Wonen en stedelijke vernieuwing	18.800	17.817 (95%)	983 (5%)
4. Duurzaamheid en milieu	28.500	28.334 (99%)	166 (1%)
5. Water	300	300 (100%)	0
6. Economische zaken en recreatie	4.622	4.622 (100%)	0
7. Mobiliteit	4.853	2.423 (50%)	2.430 (50%)
8. Samenleving, cultuur en sport	25.542	25.403 (99%)	140 (1%)
9. Jeugd, onderwijs en zorg	116.008	5.865 (5%)	110.143 (95%)
10. Bestuur en middelen	502	502 (100%)	0
Totaal	252.239	95.149 (38%)	157.090 (62%)

Binnen het begrotingsprogramma 9. Jeugd, onderwijs en zorg wordt het grootste deel door derden (het Rijk) bijgedragen. Ook bij programma 2. Landelijk gebied wordt het grootste deel bijgedragen door derden. Bij programma 7. Mobiliteit is de verdeling tussen de bijdrage van de provincie en de bijdrage van derden ongeveer gelijk. Bij de begrotingsprogramma 1, 5, 6 en 10 gaat het om relatief kleine subsidieplafonds, waarvoor de provincie geen bijdragen van derden ontvangt.

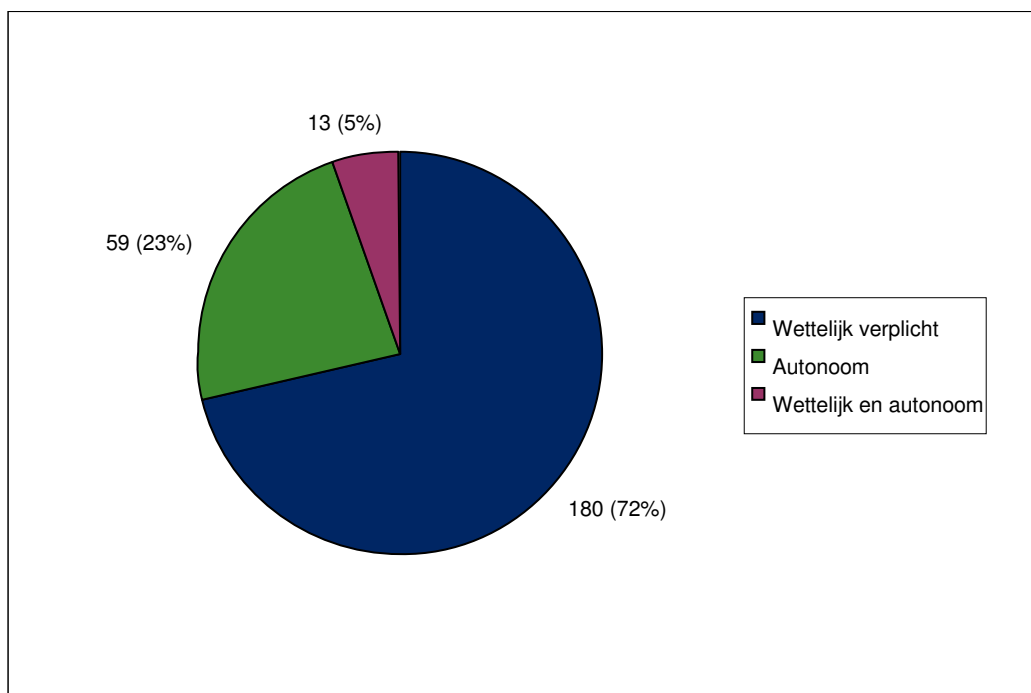
3.2.3 Verdeling naar taak (wettelijk of autonoom)

De provincie is niet altijd vrij om te bepalen of ze een subsidieregeling wel of niet wil uitvoeren. Dit heeft te maken met de vraag of de subsidie betrekking heeft op een autonome of een wettelijke taak. Dit onderscheid is hieronder toegelicht.

Wettelijk: Vanuit de wet bestaat de verplichting om een taak uit te voeren. Het budget hiervoor kan uit specifieke doeluitkeringen komen, zoals voor jeugdzorg. Er kan ook een verplichting zijn, waarbij de middelen uit het provinciefonds moeten komen, dit is het geval voor de regionale omroep. De omvang van het budget hoeft niet wettelijk bepaald te zijn.

Autonoom: Taken die de provincie zelfstandig uitvoert, zonder wettelijke verplichting of facultatieve taakstelling. Subsidies voor cultuur zijn hiervan een voorbeeld.

In Figuur 5 is een overzicht gegeven van de totale financiële omvang van de subsidies, verdeeld naar taak.



Figuur 5 Financiële omvang subsidies verdeeld naar taak (bedrag x € mln.)

Verreweg het grootste deel van het totale subsidieplafond (€ 180 mln.) wordt toegekend aan subsidies die betrekking hebben op wettelijk verplichte taken. Bij de autonome taken gaat het om een bedrag van € 59 mln. Bij één subsidie, de Uitvoeringsverordening Subsidie Stedelijke Vernieuwing, geeft de provincie aan dat deze betrekking heeft op zowel wettelijke als autonome taken. Het gaat hierbij om een bedrag van € 13 mln.

In Tabel 7 is de financiële omvang van de subsidies weergegeven, uitgesplitst naar wettelijke en autonome taken.

Tabel 7 Financiële omvang subsidies verdeeld naar taak (bedrag x € 1000)

Aard van de taak	Subsidieplafond 2011	Bijdrage provincie	Bijdrage derden
Wettelijk verplicht	179.720	25.404 (14%)	154.316 (86%)
Autonoom	59.401	57.156 (96%)	2.245 (4%)
Wettelijk en autonoom	13.118	12.589 (96%)	528 (4%)
Totaal	252.239	95.149 (38%)	157.090 (62%)

Het valt op dat de bijdrage van de provincie aan de wettelijke taken gering is ten opzichte van de bijdrage van derden. Dit komt ondermeer door de bijdrage van het Rijk aan de wettelijke taken rondom jeugdzorg. Bij de autonome taken is de bijdrage van de provincie juist groot ten opzichte van de bijdrage van de derden. Voor de Uitvoeringsverordening Subsidie Stedelijke Vernieuwing, die betrekking heeft op zowel wettelijke als autonome taken, is de bijdrage van derden zeer gering (4%).

Samenvatting

In 2011 stelt de provincie Utrecht in totaal ruim € 252 miljoen beschikbaar aan subsidies. Dit is bijna 44% van de totale begrotingsomvang van € 576 mln. van de provincie Utrecht. Van het totale subsidieplafond 2011 bestaat het grootste deel uit bijdragen van derden (€ 157 mln.). De bijdragen van derden hebben vooral betrekking op begrotingsprogramma 9. Jeugd, onderwijs en zorg, waarvoor het Rijk ruim € 110 mln. bijdraagt en bij programma 2. Landelijk gebied, waarvan de bijdrage van derden ruim € 43 mln. is. Daarnaast geldt dat het grootste deel van het totale subsidieplafond wordt toegekend aan subsidies die betrekking hebben op wettelijke taken (€ 180 mln.). Bij autonome taken gaat het om een bedrag van € 59 mln. en bij de gecombineerde wettelijke en autonome taken om € 13 mln.

HOOFDSTUK 4

Beoordeling evaluaties subsidies

In dit hoofdstuk gaan we eerst in op de eisen die de provincie eventueel heeft opgesteld over het evalueren van subsidies. Vervolgens beoordelen we in hoeverre de subsidies zijn of worden geëvalueerd en wat de kwaliteit van de beschikbare evaluaties is. Dit is gebaseerd op het overzicht van de evaluaties van subsidies in bijlage B van dit rapport.

4.1 Provinciespecifieke eisen evalueren subsidies

Inzicht in de doeltreffendheid van subsidieregelingen kan worden verkregen door het uitvoeren van evaluaties. In de Asv van de provincie Utrecht is een provinciespecifieke evaluatieplicht opgenomen. GS moeten uiterlijk 2 jaar na inwerkingtreding van de nieuwe Asv aan PS verslag doen over de doeltreffendheid en de effecten van het subsidiesysteem in de praktijk. Met de evaluatie worden PS op korte termijn geïnformeerd over de ervaringen met de Asv. Zo nodig kunnen aanvullingen plaatsvinden. Aangezien de nieuwe Asv vanaf 1 januari 2011 van kracht is, betekent dit dat GS voor 2013 een evaluatie moeten opstellen voor PS over de doeltreffendheid van het subsidiesysteem. De term subsidiesysteem is niet concreet uitgewerkt, waardoor het onduidelijk is of dit een evaluatie van alle subsidies betreft of een evaluatie van de werking van de Asv.

Behalve deze evaluatie van de eerste 2 jaar wordt in de Asv ook het algemene evaluatievoorschrift van de Awb (artikel 4:24) aangehaald, waarin is bepaald dat ten minste eenmaal in de 5 jaar een evaluatie moet plaatsvinden over de doeltreffendheid en de effecten van subsidies in de praktijk. Een regelmatige evaluatie van beleid en regelgeving kan volgens de provincie bijdragen aan de beheersing van overheidsuitgaven. Als uit de evaluatie blijkt dat subsidiëring niet doelmatig is, of het doel van de subsidie is bereikt, kan de subsidieregeling worden aangepast.³¹ In het kader van de nieuwe Asv zijn de meeste subsidieregelingen en uitvoeringsverordeningen opgeheven en zijn nieuwe uitvoeringsverordeningen opgesteld die voldoen aan de eisen in de nieuwe Asv.³² Dit betekent dat de meeste uitvoeringsverordeningen vanaf 1 januari 2011 van kracht zijn geworden.

Specifieke eisen over het rapporteren over subsidies in bijvoorbeeld de jaarstukken heeft de provincie niet opgenomen in de Asv. Binnen PS blijkt wel behoefte aan meer inzicht in het aantal subsidies dat de provincie verstrekt. Zo is in juli 2011 op verzoek van PS een overzicht aan PS toegestuurd met daarin het totaal aantal verstrekte subsidies over 2010.³³

Bevinding 2: In de provincie Utrecht is vanaf 2011 een nieuwe Asv van kracht. De voormalige subsidieregelingen en uitvoeringsverordeningen zijn hiervoor opgeheven. De provincie heeft nieuwe uitvoeringsverordeningen opgesteld, om te voldoen aan de nieuwe Asv. In de Asv heeft de provincie een specifieke eis opgenomen dat binnen twee jaar het nieuwe subsidiesysteem wordt geëvalueerd. Deze eis is niet eenduidig en kan op meerdere wijzen worden geïnterpreteerd.

³¹ Provincie Utrecht (2010), Algemene subsidieverordening, p. 20 en p. 51

³² Uitzondering hierop is o.a. de subsidieverordening Jeugdzorg. In dit rapport is deze als uitvoeringsverordening opgenomen.

³³ Provincie Utrecht (2011), Beantwoording schriftelijke vragen van de PVV betreffende verantwoording verleende subsidies

4.2 Beoordeling evaluaties subsidies

4.2.1 Beoordeling aantal evaluaties van subsidies

Voor de beoordeling van de evaluaties van de subsidies in de provincie Utrecht is de Rekenkamer nagegaan welke evaluaties zijn uitgevoerd met betrekking tot de doeltreffendheid van de huidige subsidies. Vervolgens is beoordeeld in hoeverre de provincie met deze evaluaties heeft voldaan aan de verplichting om tenminste eens per vijf jaar te evalueren. Dit is ook nagegaan voor de subsidies waarvan de Rekenkamer het wenselijk vindt dat ze zijn geëvalueerd.

In totaal heeft de Rekenkamer 31 evaluatierapporten ontvangen of uit het stateninformatiesysteem opgevraagd. Bij 15 evaluaties betrof het geen evaluatie naar de doeltreffendheid van de subsidie.³⁴ Dit is bijvoorbeeld het geval als de evaluatie ingaat op de aansturing van een bepaalde organisatie of ingaat op de rolverdeling van verschillende actoren. Deze rapportages zijn daarom ook niet door de Rekenkamer als zodanig beoordeeld. Ook zijn er evaluaties aangereikt waarmee geen relatie kon worden gelegd met een huidige subsidie. Deze evaluaties zijn eveneens buiten beschouwing gelaten.

In Tabel 8 is een totaaloverzicht gegeven van de 16 evaluaties die zijn beoordeeld op de doeltreffendheid. Daarbij is aangegeven op welke huidige subsidies de evaluaties betrekking hebben en wat het jaar van de evaluatie is.

Tabel 8 Beoordeelde evaluaties van huidige subsidies

Nr.	Evaluatie	Subsidie (nr. in overzicht bijlage A)	Jaar van evaluatie
1	Sociale Agenda, Evaluatierapport 2004-2007	▪ Tijdelijke uitvoeringsverordening subsidie Sociale Agenda 2010-2011 (nr.16)	2008
2	Evaluatie particulier natuurbeheer provincie Utrecht	▪ Subsiestelsel Natuur- en Landschapsbeheer (nr. 34)	2008
3	Evaluatieonderzoek Alleato	▪ Alleato (nr. 91)	2009
4	Evaluatieonderzoek CliëntenBelang	▪ CliëntenBelang (nr. 92)	2009
5	Tussenrapportage Evenementenbeleid 2008-2011	▪ Evenementenbeleid (nr. 22)	2009
6	Tussenevaluatie Cultuur en Economie	▪ Stimuleringsfonds - Cultuur en Economie (nr. 1)	2009
7	Uitvoeringsplan De Utrechtse Schatkamer 2010	▪ De Utrechtse Schatkamer (nr. 13)	2010
8	Evaluatie Knelpuntenpot Woningbouwstagnatie	▪ Tijdelijke uitvoeringsverordening subsidie Knelpuntenpot woningbouwstagnatie (nr. 23)	2010
9	Evaluatie Erfgoedparels en beleid 2010 en verder	▪ Uitvoeringsverordening subsidie erfgoedparels (nr. 11)	2010
10	Tussenevaluatie Ruimtelijk Actieprogramma (RAP)	▪ Uitvoeringsverordening subsidie RAP (nr. 6)	2010
11	Midterm review Agenda Vitaal Platteland	▪ Uitvoeringsverordening subsidie Inrichting Landelijk Gebied provincie Utrecht (nr. 19)	2010

³⁴ Evaluatie Natuurbeheerplannen, evaluatierapport regionaal historische centra, evaluatie programma Wel Thuis, evaluatie Leefbaarheid kleine kernen, evaluatie programma duurzame bedrijventerreinen, evaluatiesubsidiestelsel Natuur- en Landschapsbeheer, evaluatie Intensivering bibliotheken, evaluatie PMP 2004-2008, evaluatie NORT, evaluatiesystematiek cultuurconvenant, evaluatie bijdrageregeling kleine landschapselementen 2006, evaluatie randenbeheer langs maïsakkers Gelderse Vallei, evaluatie pilotproject afkoppelen particulieren Utrechtse Heuvelrug, kwartaalrapportage actieprogramma duurzaamheid en klimaat op orde, evaluatie aansturingrelatie VNM.

Nr.	Evaluatie	Subsidie (nr. in overzicht bijlage A)	Jaar van evaluatie
12	Tussenevaluatie Rijden op aardgas over de periode september 2007-juni 2010	<ul style="list-style-type: none"> ▪ Uitvoeringsverordening subsidie Aardgas-aflerinstallaties (nr. 2) ▪ Tijdelijke uitvoeringsverordening subsidie Aardgasvoertuigen (nr. 3) 	2010
13	Tussentijdse evaluatie Tijdelijke regeling Sportstimulering 2010	<ul style="list-style-type: none"> ▪ Tijdelijke uitvoeringsverordening subsidie Sportstimulering 2008 – 2011 (nr. 17) ▪ Sportservice Midden Nederland (nr. 90) ▪ Vereniging Sport Utrecht (nr. 89) 	2010
14	Evaluatie cultuurnota 2009-2010, actualisatie cultuurnota 2011-2012	<ul style="list-style-type: none"> ▪ In totaal worden 21 subsidies geëvalueerd, waarvan 6 uitvoeringsverordeningen en 15 structurele subsidies 	2010
15	Audit programma Utrechtse Jeugd Centraal	<ul style="list-style-type: none"> ▪ Subsidieverordening Jeugdzorg (nr. 33) 	2011
16	Jaarlijks verslag Wonen en Stedelijke Vernieuwing 2010	<ul style="list-style-type: none"> ▪ Tijdelijke uitvoeringsverordening subsidie Knelpuntenpot woningbouwstagnatie (nr. 23) ▪ Uitvoeringsverordening Subsidie Stedelijke Vernieuwing (nr. 24) ▪ Tijdelijke uitvoeringsverordening subsidie Startersfonds (nr. 32) ▪ Uitvoeringsverordening subsidie Collectief Particulier Opdrachtgeverschap (nr. 30) 	2011

De 16 evaluaties die door de Rekenkamer zijn beoordeeld op doeltreffendheid omvatten de evaluaties van 20 subsidie- en uitvoeringsverordeningen en 19 structurele subsidies. In de evaluatie van de Cultuurnota komen veel subsidies aan bod en vanuit praktisch oogpunt is gekozen om deze niet allemaal in bovenstaande tabel op te nemen. Deze subsidies zijn wel weergegeven in de beoordeling ervan in bijlage B (nr. 14).

In paragraaf 2.2 is uitgelegd welke subsidies geëvalueerd moeten worden en voor welke subsidies dit gewenst is. In Tabel 9 is de indeling van paragraaf 2.2 gekoppeld aan de provinciale indeling van subsidies. Ook is hierbij inzichtelijk gemaakt in hoeverre het verplicht is om subsidies te evalueren, voor welke subsidies de Rekenkamer dit gewenst vindt en voor welke subsidies dit niet verplicht is. Daarbij is aangegeven om hoeveel subsidies het gaat en wat de financiële omvang is.

Tabel 9 Verplichting tot evalueren van subsidies van de provincie Utrecht

Nr.	Indeling volgens Awb	Indeling volgens provincie	Evaluatie	Totaal aantal	Totale subsidieplafond 2011 (bedrag x € mln.)
1.	Subsidie op basis van een verordening	Subsidie- en uitvoeringsverordeningen	Verplicht (tenminste 1 x per 5 jaar)	35	224
2.	Begrotingssubsidie	Structurele subsidies	Wenselijk (tenminste 1 x per 5 jaar)	61	28,2
3.	Anticiperende, incidentele en Europese subsidie	Incidentele subsidies	Niet verplicht	-	-
Totaal					252,2

Voor de 35 subsidie- en uitvoeringsverordeningen van de provincie Utrecht geldt de evaluatieplicht. Voor de 61 structurele subsidies acht de Rekenkamer evaluatie minstens eens in de vijf jaar wenselijk, vanwege het structurele karakter. In de tabel zijn de incidentele subsidies buiten beschouwing gelaten, omdat het om een zeer gering aantal gaat en deze subsidies niet geëvalueerd hoeven te worden (zie paragraaf 2.2). Ook de Europese subsidies hoeven volgens de Awb niet geëvalueerd te worden. De provincie Utrecht heeft echter geen aparte Europese subsidieregelingen of uitvoeringsverordeningen opgesteld. Wel hebben de uitvoeringverordening 'EFRO Kansen voor West en Pieken in de Delta' en de uitvoeringsverordening 'subsidie Inrichting Landelijk Gebied provincie Utrecht' voor een deel betrekking op Europese subsidies. In de tabel zijn deze uitvoeringsverordeningen bij de categorie subsidie- en uitvoeringsverordeningen opgenomen.

Aangezien een termijn van vijf jaar wordt aangehouden voor de verplichting of wenselijkheid van evalueren, heeft de Rekenkamer een verder onderscheid aangebracht tussen subsidies die al tenminste vijf jaar bestaan (Tabel 10) en subsidies die nog geen vijf jaar bestaan (Tabel 11). Voor de laatste categorie kan een evaluatie weliswaar verplicht of wenselijk zijn, maar dat is op dit moment (eind 2011) nog niet actueel.

In Tabel 10 is een overzicht gegeven van de subsidies die langer dan vijf jaar bestaan en waarvan het verplicht of wenselijk is dat ze geëvalueerd zijn. Daarbij is ook aangegeven of deze subsidies daadwerkelijk geëvalueerd zijn.

Tabel 10 **Overzicht van totaal aantal geëvalueerde subsidies > 5 jaar (bedrag x € mln.)**

Soort subsidie	Aantal	Subsidieplafond 2011	Aantal geëvalueerd (% van totaal)	Subsidieplafond 2011 geëvalueerd (% van totaal)
<i>1. Subsidie op grond van een verordening – evaluatie (tenminste 1x per 5 jaar) verplicht</i>				
Subsidie- en uitvoeringsverordeningen	12 van 35	182,8	7 (58%)	179,6 (98%)
<i>2. Begrotingssubsidie – evaluatie (tenminste 1x per 5 jaar) wenselijk</i>				
Structurele subsidie	22 van 61	20,2	13 (59%)	18,7 (93%)
Totaal		203		198,3 (98%)

Van de in totaal 35 subsidieregelingen en uitvoeringsverordeningen zouden er 12 geëvalueerd moeten zijn op basis van de eis uit de Awb. Deze regelingen bestonden namelijk al (in soortgelijke vorm) voor 2007.³⁵ De provincie heeft echter 7 van de 12 subsidies geëvalueerd (58%). Als gekeken wordt naar de financiële omvang van deze geëvalueerde subsidies, dan bedraagt dit 98%. Dit komt doordat de subsidieplafonds van de niet geëvalueerde subsidies gering is.

Van de huidige 61 structurele subsidies bestaan 22 subsidies al langer dan 5 jaar. Structurele subsidies hoeven volgens de Awb niet geëvalueerd te worden, maar de Rekenkamer acht dit wel wenselijk (zie paragraaf 2.2). Van de 22 subsidies zijn 13 subsidies (59%) geëvalueerd. De totale omvang van deze 13 subsidies afgezet tegen het totale subsidieplafond van de structurele subsidies die langer dan 5 jaar bestaan, bedraagt 93%. Ook hier geldt dat de subsidieplafonds van de niet geëvalueerde subsidies gering is.

³⁵ De provincie Utrecht heeft per 1 januari 2011 oude subsidieregelingen opgeheven en nieuwe uitvoeringsverordeningen ingesteld om te voldoen aan de nieuwe Asv. In principe betekent dit dat nog geen enkele uitvoeringverordening geëvalueerd hoeft te zijn (eind 2011). Gegeven het feit dat dit vooral een technische wijziging betreft, is de Rekenkamer voor de huidige uitvoeringsverordeningen nagegaan of er voorgaande, vergelijkbare subsidieregelingen bestonden.

Tabel 11 toont het aantal evaluaties van subsidie- en uitvoeringsverordeningen en structurele subsidies die korter dan vijf jaar bestaan. Deze hadden nog niet geëvalueerd hoeven te zijn.

Tabel 11 Overzicht van totaal aantal geëvalueerde subsidies < 5 jaar (bedrag x € mln.)

Soort subsidie	Aantal	Subsidieplafond 2011	Aantal geëvalueerd (% van totaal)	Subsidieplafond 2011 geëvalueerd (% van totaal)
<i>1. Subsidie op grond van een verordening – evaluatie (tenminste 1x per 5 jaar) verplicht</i>				
Subsidie- en uitvoeringsverordeningen	23 van 35	41,2	13 (57%)	9,7 (24%)
<i>2. Begrotingssubsidie – evaluatie (tenminste 1x per 5 jaar) wenselijk</i>				
Structurele subsidie	39 van 61	8,0	6 (15%)	4,4 (55%)
Totaal		49,2		14,1 (29%)

De provincie heeft van de 23 subsidieregelingen en uitvoeringsverordeningen die nog niet langer lopen dan 5 jaar, al wel 57% geëvalueerd. Dit is ongeveer een kwart van de totale subsidieplafonds van de verordeningen die korter dan 5 jaar bestaan.

Van 39 structurele subsidies kon de provincie niet direct aangegeven wat de startdatum van de subsidieverstrekking is geweest. Deze subsidies bestaan in ieder geval langer dan 3 jaar. Het is niet ondenkbaar dat een (groot) deel van deze subsidies al langer dan 5 jaar bestaat. De provincie heeft 6 (15%) van deze subsidies geëvalueerd. Dit heeft betrekking op 55% van de totale subsidieplafonds van de 39 structurele subsidies.

4.2.2 Beoordeling kwaliteit van evaluaties van subsidies

De Rekenkamer heeft de evaluaties van subsidies van de provincie Utrecht getoetst aan de kwaliteitseisen die in paragraaf 2.3 zijn beschreven:

- Kwaliteitseis 1. Er wordt gerapporteerd over het behalen van de prestaties van de subsidie, hiervoor zijn we nagegaan of over de beoogde en de behaalde prestaties wordt gerapporteerd.
- Kwaliteitseis 2. Er wordt gerapporteerd over het bereiken van de doelen van de subsidie, hiervoor zijn we nagegaan of over de beoogde en de bereikte doelen wordt gerapporteerd.
- Kwaliteitseis 3. Het is aannemelijk gemaakt dat doelen zijn bereikt en prestaties zijn behaald door de subsidie.

Tabel 12 toont de kwaliteit van de evaluaties van subsidies die langer dan vijf jaar bestaan. Tabel 13 toont de kwaliteit van de evaluaties van subsidies die korter dan vijf jaar bestaan. De beoordeling van de afzonderlijke evaluaties is terug te vinden in bijlage B.

Tabel 12 Kwaliteit van evaluaties van subsidies >5 jaar (bedrag x € mln.)

Subsidie		Eis 1 Behaalde prestaties	Eis 2 Bereikte doelen	Eis 3 Bijdrage prestatie - doel aannemelijk
<i>1. Subsidie op grond van een verordening – evaluatie (tenminste 1x per 5 jaar) verplicht</i>				
Subsidie- en uitvoeringsverordeningen	Aantal	7 van 7 (100%)	0	0
	Financiële omvang	179,6	0	0
<i>2. Begrotingssubsidie – evaluatie (tenminste 1x per 5 jaar) wenselijk</i>				
Structurele subsidies	Aantal	13 van 13 (100%)	0	0
	Financiële omvang	18,7	0	0

In de evaluaties van de 7 subsidie- en uitvoeringsverordeningen die langer dan 5 jaar bestaan, wordt alleen voldaan aan kwaliteitseis 1. In de evaluaties wordt enkel gerapporteerd over de behaalde prestaties van de subsidie. Dit geldt eveneens voor de evaluaties van de 13 structurele subsidies die langer dan 5 jaar bestaan en waarvan de Rekenkamer het wenselijk vindt dat deze geëvalueerd zijn. In bijvoorbeeld de evaluatie van de Cultuurnota uit 2010 is het rapporteren over de behaalde prestaties wel op een gestructureerde wijze voor veel subsidies inzichtelijk gemaakt.

Hoewel de beoogde doelen dikwijls zijn opgenomen in de evaluaties, is in geen enkele evaluatie gerapporteerd over het bereiken van deze doelen. Geen enkele evaluatie voldoet dus aan kwaliteitseis 2. Dit komt onder andere door het moment van evalueren. Als er sprake is van een tussenevaluatie, is het vaak te vroeg om na te gaan of het doel daadwerkelijk bereikt is. Een voorbeeld hiervan is de audit van het programma Utrechtse Jeugd Centraal: *“De meeste onderdelen van het programma zijn nog in uitvoering en daarom zijn nog geen effectevaluaties beschikbaar. Er kunnen dan ook in het kader van deze audit alleen indicatieve uitspraken worden gedaan over effecten van het programma.”*³⁶

Als in de evaluatie niet wordt gerapporteerd over de bereikte doelen, kan ook niet aannemelijk zijn gemaakt dat de prestaties hebben bijgedragen aan het bereiken van doelen. Dit is de reden dat geen enkele evaluatie voldoet aan kwaliteitseis 3.

In Tabel 13 is aangegeven wat de kwaliteit is van de evaluaties van subsidies die korter dan 5 jaar bestaan.

Tabel 13 Kwaliteit van evaluaties van subsidies <5 jaar (bedrag x € mln.)

Subsidie		Eis 1 Behaalde prestaties	Eis 2 Bereikte doelen	Eis 3 Bijdrage prestatie - doel aannemelijk
<i>1. Subsidie op grond van een verordening – evaluatie (tenminste 1x per 5 jaar) verplicht</i>				
Subsidie- en uitvoeringsverordeningen	Aantal	13 van 13 (100%)	0	0
	Financiële omvang	9,7	0	0
<i>2. Begrotingssubsidie – evaluatie (tenminste 1x per 5 jaar) wenselijk</i>				
Structurele subsidies	Aantal	6 van 6 (100%)	0	0
	Financiële omvang	4,4	0	0

In de evaluaties van de 13 subsidie- en uitvoeringsverordeningen die korter dan 5 jaar bestaan, wordt wel gerapporteerd over de behaalde prestaties. Dit heeft betrekking op € 9,7 mln. Ook in de evaluaties van de structurele subsidies wordt gerapporteerd over de behaalde prestaties. Het gaat hierbij om evaluaties van 6 structurele subsidies met een totale financiële omvang van € 4,4 mln.

Aantal geplande evaluaties van subsidies

De provincie heeft een zogenaamde ‘Evaluatiekalender voor beleidsplannen’ opgesteld: *“Deze evaluatiekalender voor beleidsplannen dient om PS een totaaloverzicht te bieden van de beleidsplannen en de evaluatiemomenten per beleidsprogramma.”*³⁷ De Evaluatiekalender gaat niet specifiek in op de evaluatiemomenten van subsidies. Naar aanleiding van de Evaluatiekalender heeft de provincie een handreiking over evalueren opgesteld. In deze

³⁶ DSP groep (2011), Audit programma Utrechtse Jeugd Centraal, p. 5

³⁷ Provincie Utrecht (2010), Statenbrief commissie WMC, 30 maart 2010 (WMC38 bijlage)

handreiking wordt ingegaan op de wijze van evalueren van het provinciale beleid. Dit is een intern, ambtelijk document dat geen formele status heeft.³⁸

Bevinding 3: De provincie heeft niet alle subsidies geëvalueerd die langer dan vijf jaar bestaan. Van de wettelijk verplicht te evalueren subsidies is 58% geëvalueerd. Van de subsidies waarvoor het volgens de Rekenkamer wenselijk is dat ze na vijf jaar zijn geëvalueerd, is dat bij 59% gebeurd. De evaluaties hebben hoofdzakelijk betrekking op de financieel meest omvangrijke subsidies, want wanneer naar de financiële omvang van de geëvalueerde subsidies wordt gekeken, blijkt bijna 100% van de subsidie- en uitvoeringsregelingen en 93% van de structurele subsidies geëvalueerd te zijn.

Geen van de evaluaties voldoet aan de drie kwaliteitseisen. De evaluaties van de subsidies gaan wel in op de kwaliteitseis om te rapporteren over het behalen van de prestaties. De evaluaties gaan echter niet in op het bereiken van de doelen, waardoor ook niet aannemelijk is gemaakt dat de doelen zijn bereikt door het behalen van de prestaties.

Van 39 van de 61 structurele subsidies kon de provincie niet direct aangegeven wat de startdatum van de subsidieverstreking is geweest. Het is mogelijk dat een deel van deze subsidies al langer dan 5 jaar bestaat. De provincie heeft 6 van deze subsidies geëvalueerd. Dit is 55% van de totale financiële omvang van de 39 structurele subsidies.

De provincie heeft een 'Evaluatiekalender voor beleidsplannen' opgesteld waarin een totaaloverzicht aan PS wordt gegeven van de beleidsplannen en de evaluatiemomenten per beleidsprogramma. Deze gaat niet specifiek in op de evaluatiemomenten van subsidies.

³⁸ Provincie Utrecht (2010), Kaders voor de Belevingsvorming en -evaluatie bij de Provincie Utrecht

HOOFDSTUK 5

Provincievergelijking

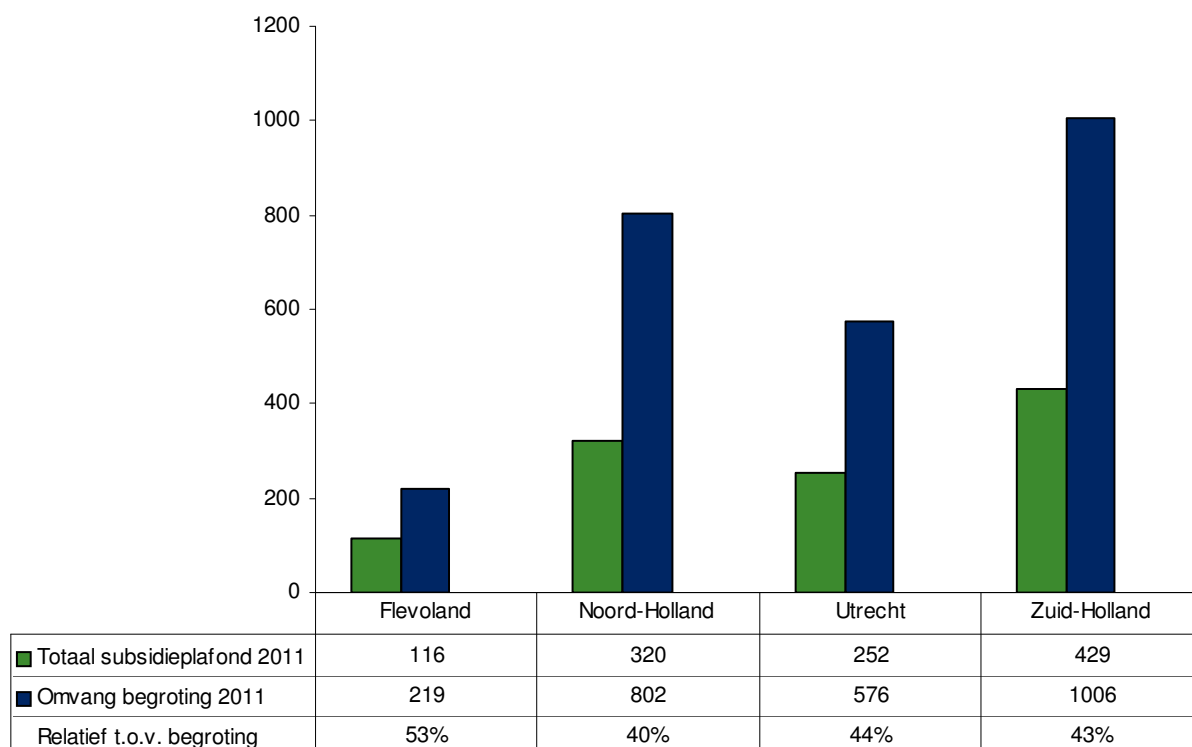
Dit hoofdstuk begint met een vergelijking van de subsidies van de vier Randstedelijke provincies. Hierna wordt ingegaan op de evaluaties van subsidies en de kwaliteit daarvan.

5.1 Vergelijking omvang, bijdrage en taak

In deze paragraaf zijn vergelijkingen gemaakt tussen de provincies. Vergeleken zijn de totale omvang van de subsidieplafonds 2011, de aanwezigheid van een overzicht subsidies, het aandeel van de provinciale middelen in de totale omvang van de subsidieplafonds en de verdeling naar soort taak (autonoom/wettelijk).

5.1.1 Vergelijking omvang subsidies

De totale omvang van alle subsidieplafonds in 2011 per provincie is weergegeven in Figuur 6. Hierbij is ook de omvang in relatie tot de begrotingsomvang weergegeven.



Figuur 6 Vergelijking omvang subsidies (bedragen in € mln.)

De financiële omvang van subsidies in absolute bedragen in 2011 is het grootst bij de provincie Zuid-Holland (€ 429 mln.) en het kleinst bij de provincie Flevoland (€ 116 mln.).

Relatief gezien is de omvang van de subsidies van de provincie Noord-Holland het kleinst met 40% ten opzichte van de begrotingsomvang en is de omvang van Flevoland het grootst, namelijk 53%.

5.1.2 Vergelijking overzicht subsidieregeling

Om na te gaan wanneer een subsidie geëvalueerd moet worden, is het noodzakelijk dat de provincies een overzicht van alle vigerende subsidies voorhanden hebben. De Rekenkamer heeft als eis opgenomen dat de provincies beschikken over een volledig overzicht van de huidige subsidies. Want als de soort subsidie en de startdata van de subsidies bekend zijn kan door middel van zo'n overzicht worden nagegaan of een subsidie geëvalueerd moet worden. In Tabel 14 is aangegeven of de provincies beschikten over een overzicht met alle subsidies.

Tabel 14 Vergelijking overzicht subsidies

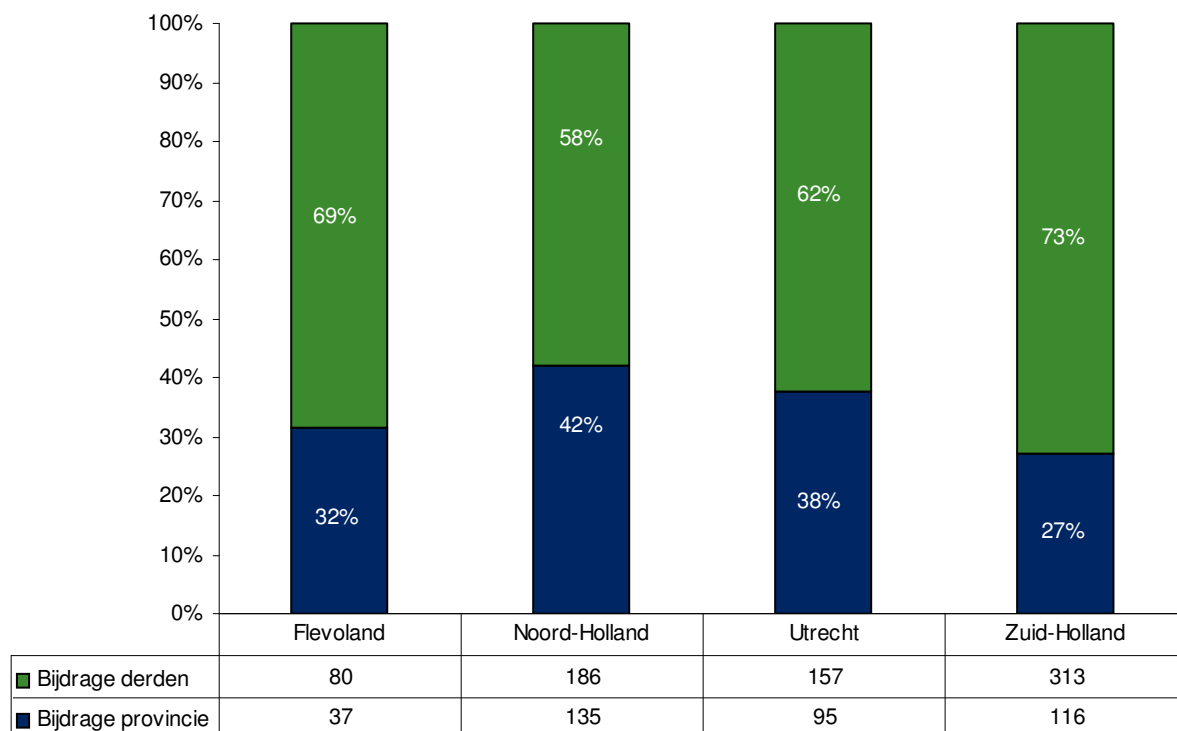
	Flevoland	Noord-Holland	Utrecht	Zuid-Holland
Aanwezigheid volledig overzicht subsidies	Nee	Nee	Nee	Ja

De provincie Zuid-Holland beschikte als enige over een overzicht van de huidige subsidies. De provincies Flevoland, Noord-Holland en Utrecht beschikten niet over een volledig overzicht van de huidige subsidies en voldoen dus niet aan de eis die door de Rekenkamer is gesteld.

De Rekenkamer heeft met medewerking van de ambtelijke organisaties van de provincies Flevoland, Noord-Holland en Utrecht zo'n overzicht opgesteld. Het kostte de ambtelijke organisaties veel moeite om de benodigde gegevens te verzamelen. De gegevens waren niet direct voorhanden en moesten door verschillende (beleids-)afdelingen worden opgezocht en aangeleverd. Over de opgestelde overzichten voor deze drie provincies is niet met zekerheid te zeggen dat ze volledig zijn. Voor Flevoland geldt dat van activiteiten en projecten niet altijd zichtbaar is dat zij met subsidie worden uitgevoerd. Bij Noord-Holland en Utrecht heeft het te maken met eerder ontvangen overzichten waarin subsidies ontbraken. Het overzicht van de subsidies bij de provincie Zuid-Holland is ten behoeve van dit onderzoek geactualiseerd en uitgebreid. Door deze actualisatie zijn in het overzicht van dit onderzoek meer subsidies opgenomen dan in het overzicht van de provincie. Dit kan door de provincie worden verklaard.

5.1.3 Vergelijking bijdrage provincie en derden

In Figuur 7 is per provincie onderscheid gemaakt tussen provinciale middelen en middelen van derden. Bij middelen van derden kan gedacht worden aan rijksmiddelen, zoals doeluitkeringen voor jeugdzorg en verkeer & vervoer.



Figuur 7 Vergelijking bijdrage subsidies (bedragen in € mln.)

Bij alle provincies is de bijdrage van de provincie kleiner dan de bijdrage van derden. Bij Noord-Holland is het percentage dat de provincie bijdraagt het grootst, namelijk 42%. Bij Zuid-Holland is het aandeel van de eigen bijdrage slechts 27% van de totale omvang. Structurele en incidentele subsidies worden in iedere provincie voornamelijk met provinciale middelen gefinancierd. De grootste verschillen doen zich voor bij subsidies die op grond van de Algemene subsidieverordening zijn verstrekt. Zo draagt Noord-Holland hieraan relatief gezien veel bij, namelijk 62%, terwijl Zuid-Holland 22% bijdraagt.

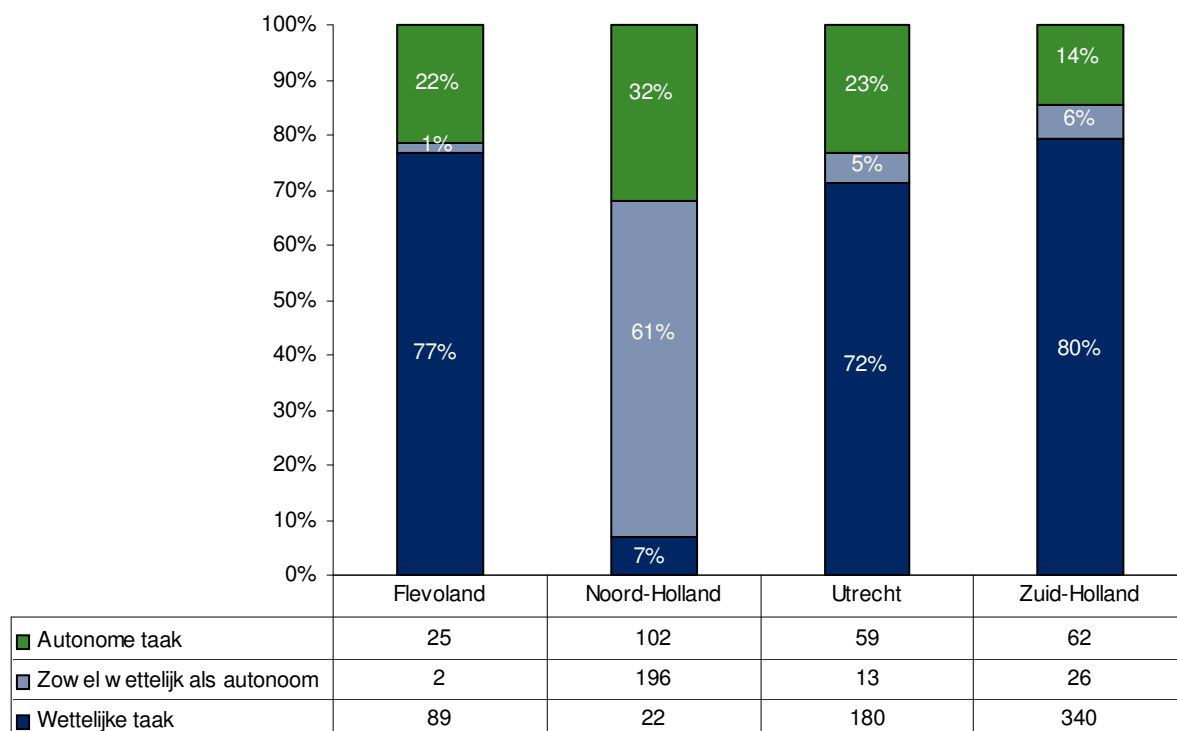
5.1.4 **Vergelijking taak subsidies**

De provincie is niet altijd vrij om zelf te bepalen welke taken ze wel of niet wil uitvoeren. Het onderscheid tussen de autonome en wettelijke taken is hieronder toegelicht.

Wettelijk: Vanuit de wet bestaat de verplichting om een taak uit te voeren. Het budget hiervoor kan uit specifieke doeluitkeringen komen, zoals voor jeugdzorg. Er kan ook een verplichting zijn, waarbij de middelen uit het provinciefonds moeten komen, dit is het geval voor de regionale omroep. De omvang van het budget hoeft niet wettelijk bepaald te zijn.

Autonoom: Taken die de provincie zelfstandig uitvoert, zonder wettelijke verplichting of facultatieve taakstelling. Subsidies voor cultuur zijn hiervan een voorbeeld.

Bij Zuid-Holland is de wettelijke taak nog uitgesplitst naar verplicht wettelijke taken en facultatief wettelijke taken. Dit onderscheid is bij deze provincievergelijking weggelaten. In Figuur 8 is weergegeven wat per provincie de omvang van de subsidies is, verdeeld naar taak. In sommige gevallen geeft de provincie aan dat de subsidie betrekking heeft op zowel wettelijke als autonome taken.



Figuur 8 Financiële omvang subsidies naar soort taak (bedragen in € mln.)

Bij de provincies Flevoland, Utrecht en Zuid-Holland heeft het grootste deel van de omvang van subsidies betrekking op wettelijke taken en slechts een klein deel heeft betrekking op zowel wettelijke als autonome taken. Voor de provincie Noord-Holland geldt dat het grootste deel van de subsidies door de provincie is toebedeeld aan de categorie zowel wettelijk als autonoom. Hier maken de verordeningen ILG en Jeugdzorg NH deel van uit, omdat deze uit verschillende onderdelen bestaan waarvan een deel betrekking heeft op wettelijke taken en een deel op autonome taken. In Zuid-Holland bijvoorbeeld zijn hiervoor aparte subsidieregelingen ingesteld, zodat helder is met welke regeling wettelijk verplichte taken of juist autonome taken worden gesubsidieerd.

5.2 Vergelijking naar te evalueren subsidies

In deze paragraaf vergelijken we allereerst de eisen die de provincies hebben opgesteld over het evalueren van subsidies. Vervolgens vergelijken we de indeling van subsidies die de Awb hanteert met de indeling van de provincies, om de evaluatie-eisen voor provinciale subsidies te kunnen vaststellen. Tot slot vergelijken we in hoeverre de subsidies zijn geëvalueerd en wat de kwaliteit van de beschikbare evaluaties is.

5.2.1 Aanvullende eisen

De Rekenkamer is nagegaan of de provincies zelf nog aanvullende eisen hebben vastgelegd, naast de algemene eis uit de Awb. Dit is weergegeven in Tabel 15.

Tabel 15 Aanvullende eisen voor evaluatie van subsidies

	Flevoland	Noord-Holland	Utrecht	Zuid-Holland
Aanvullende eis voor het evalueren van subsidies	Nee	Nee	Binnen twee jaar het subsidiesysteem evalueren.	Eens in de vier jaren een verslag over doeltreffendheid en effecten.

De provincies Flevoland en Noord-Holland hebben geen aanvullende eisen vastgelegd, maar de provincies Utrecht en Zuid-Holland hebben dat wel gedaan. Zo moet de provincie Utrecht binnen twee jaar (na 2011) het nieuwe subsidiesysteem evalueren en moet Zuid-Holland ten minste eenmaal in de vier jaren voor het einde van het jaar voorafgaande aan de verkiezingen voor PS een verslag publiceren over de doeltreffendheid en de effecten van de verleende subsidies.

5.2.2 *Vergelijking indeling vorm/soort subsidies*

In de Awb is een indeling naar soorten subsidies opgenomen die is weergegeven in Tabel 16. Door de Rekenkamer is per soort subsidie aangegeven of het verplicht, wenselijk of niet verplicht is om ten minste één keer per vijf te evalueren.

Tabel 16 Soorten subsidies in relatie tot de verplichting of wenselijkheid van evaluatie

Soort subsidie	Evaluatie
Subsidie op grond van een verordening	Verplicht (tenminste één keer per vijf jaar) volgens de Awb
Begrotingssubsidie	Wenselijk (tenminste één keer per vijf jaar) volgens de Rekenkamer
Anticiperende, Europese en incidentele subsidie	Niet verplicht volgens de Awb

De vormen/soorten die de provincies hanteren, kunnen verschillen van deze indeling. Om een vergelijking te kunnen maken en om de verplichting tot evalueren aan te kunnen geven, is in Tabel 17 weergegeven hoe de provinciale indeling zich verhoudt tot die van de Awb.

Tabel 17 Soorten subsidies binnen de provincies in vergelijking met de Awb

Soort subsidie	Flevoland	Noord-Holland	Utrecht	Zuid-Holland
Subsidie op grond van een verordening	<ul style="list-style-type: none"> ▪ Specifieke subsidieverordening ▪ Algemene subsidieverordening en daaronder vallende beleidsregels 	<ul style="list-style-type: none"> ▪ Subsidieverordeningen ▪ Subsidies binnen uitvoeringsregelingen 	<ul style="list-style-type: none"> ▪ Subsidieverordening ▪ Uitvoeringsverordening 	<ul style="list-style-type: none"> ▪ Subsidieregeling (boekjaarsubsidie en projectsubsidie)
Begrotings-subsidie	<ul style="list-style-type: none"> ▪ Boekjaarsubsidies 	<ul style="list-style-type: none"> ▪ Subsidies buiten uitvoeringsregelingen, structurele subsidies 	<ul style="list-style-type: none"> ▪ Begrotingssubsidie / structurele subsidie 	<ul style="list-style-type: none"> ▪ Begrotingssubsidie
Anticiperende, Europese en incidentele subsidie	<ul style="list-style-type: none"> ▪ Niet als aparte categorie benoemd 	<ul style="list-style-type: none"> ▪ Subsidies buiten uitvoeringsregelingen, incidentele subsidies ▪ Verordening Europese cofinanciering 	<ul style="list-style-type: none"> ▪ Anticiperende en incidentele subsidie 	<ul style="list-style-type: none"> ▪ Incidentele subsidie ▪ Subsidieregeling cofinanciering operationeel programma landsdeel west

De vormen subsidies van de vier provincies zijn allemaal onder te verdelen in de driedeling van de Awb, waardoor duidelijk is welke subsidies verplicht zijn om te evalueren, bij welke dat volgens de Rekenkamer wenselijk is en bij welke subsidies dat niet verplicht is.

Opvallend is dat de terminologie in de provincies soms verschilt. In de provincie Flevoland worden bijvoorbeeld begrotingssubsidies 'boekjaarsubsidies' genoemd, terwijl 'boekjaarsubsidies' in de provincie Zuid-Holland worden gerekend tot de subsidies op grond van een verordening. In Zuid-Holland vallen de boekjaarsubsidies onder de verplichting van evaluatie, in Flevoland niet.

5.2.3 *Evaluaties van subsidies*

Voor iedere provincie is nagegaan hoeveel subsidies zijn geëvalueerd en op welke financiële omvang dat betrekking heeft. Dit is in percentages weergegeven in Tabel 18 voor subsidies die verplicht geëvalueerd hadden moeten zijn of waarbij de Rekenkamer dat wenselijk acht.

Tabel 18 Percentage van geëvalueerde subsidies verplicht of wenselijk te evalueren, gerelateerd aan aantal subsidies en financiële omvang

	Flevoland	Noord-Holland	Utrecht	Zuid-Holland
Aantal	25%	27%	59%	19%
Financiële omvang	18%	37%	98%	14%

Van het aantal subsidies dat op basis van de Awb geëvalueerd had moeten zijn, of waarvan de Rekenkamer dit wenselijk acht, heeft de provincie Utrecht 59% geëvalueerd. Dat is meer dan het dubbele dan de provincies Flevoland, Noord-Holland en Zuid-Holland, waar 27% of minder is geëvalueerd. Ook wanneer wordt gekeken naar de financiële omvang is deze het grootst bij Utrecht, namelijk bijna 100%.

Hoewel in Flevoland een evaluatie is uitgevoerd van de Investeringsimpuls Flevoland Almere, wat een hoog subsidieplafond heeft, is in totaal slechts 18% van de financiële omvang van subsidies geëvalueerd. In Utrecht zijn alle meest omvangrijke subsidies geëvalueerd, waardoor bijna de totale financiële omvang van subsidies is geëvalueerd.

De provincies Flevoland, Noord-Holland en Zuid-Holland hebben aangegeven dat binnenkort nog evaluaties van subsidies plaatsvinden. De provincie Utrecht heeft geen evaluatie van subsidies meer aangekondigd.

5.2.4 *Kwaliteit evaluaties*

De Rekenkamer is nagegaan in hoeverre de evaluaties van de subsidie(s) voldoen aan de kwaliteitseisen die we in paragraaf 2.3 hebben beschreven:

- Kwaliteitseis 1. Er wordt gerapporteerd over het behalen van de prestaties van de subsidie. Hiervoor zijn we nagegaan of over de beoogde en de behaalde prestaties wordt gerapporteerd.
- Kwaliteitseis 2. Er wordt gerapporteerd over het bereiken van de doelen van de subsidie. Hiervoor zijn we nagegaan of over de beoogde en de bereikte doelen wordt gerapporteerd.
- Kwaliteitseis 3. Het is aannemelijk gemaakt dat doelen zijn bereikt en prestaties zijn behaald door de subsidie.

In Tabel 19 is weergegeven wat de kwaliteit is van de uitgevoerde evaluaties van subsidies die langer dan vijf jaar bestaan. Hierbij is gekeken naar het aantal subsidies dat is geëvalueerd en naar de financiële omvang van deze subsidies.

Tabel 19 Kwaliteit van de evaluaties van subsidies ten opzichte van alle geëvalueerde subsidies >5 jaar

	Flevoland	Noord-Holland	Utrecht	Zuid-Holland
Voldoet aan kwaliteitseis 1	100%	72% in aantal 98% financiële omvang	100%	91% in aantal 100% financiële omvang
Voldoet aan kwaliteitseis 2	0%	0%	0%	45% in aantal 8% financiële omvang
Voldoet aan kwaliteitseis 3	0%	0%	0%	45% in aantal 8% financiële omvang

Bij alle provincies wordt in de meeste evaluaties ingegaan op de behaalde prestaties van de subsidie. Hiermee wordt voldaan aan kwaliteitseis 1. Bij Flevoland en Utrecht wordt in geen enkele evaluatie van subsidies ingegaan op de bereikte doelen (kwaliteitseis 2) of de aannemelijkheid dat de subsidie heeft bijgedragen aan het bereiken van het doel (kwaliteitseis 3). In Noord-Holland gaat één evaluatie van een subsidie in op de bereikte doelen, dit is echter een subsidie die korter dan vijf jaar bestaat en is daarom niet opgenomen in de tabel. In Zuid-Holland wordt in de evaluaties van vijf subsidies aan alle kwaliteitseisen voldaan.

Wanneer de beoordelingen van de geëvalueerde subsidies in relatie worden gebracht met alle subsidies die geëvalueerd hadden moeten zijn, kan iets worden gezegd over het inzicht dat de provincie heeft in de doeltreffendheid van alle subsidies die langer dan vijf jaar bestaan. In Tabel 20 is weergegeven voor welk percentage van het totaal aantal subsidies de provincie inzicht heeft in behaalde prestaties (eis 1), doelbereiking (eis 2) en aannemelijkheid (eis 3). Dit is onderzocht voor het percentage gerelateerd aan het aantal subsidies en ook gerelateerd aan de financiële omvang van de subsidies.

Tabel 20 Kwaliteit van de evaluaties van subsidies ten opzichte van alle subsidies >5 jaar

		Flevoland	Noord-Holland	Utrecht	Zuid-Holland
Voldoet aan kwaliteitseis 1	Aantal	25%	19%	59%	17%
	Omvang	18%	36%	98%	14%
Voldoet aan kwaliteitseis 2	Aantal	-	-	-	9%
	Omvang	-	-	-	1%
Voldoet aan kwaliteitseis 3	Aantal	-	-	-	9%
	Omvang	-	-	-	1%

Bij de provincie Flevoland is voor 25% van alle subsidies die geëvalueerd hadden moeten zijn inzicht in de behaalde prestaties. Dit heeft betrekking op 18% van de financiële omvang van deze subsidies. Voor Utrecht liggen deze percentages het hoogst. Bij de provincie Utrecht is namelijk inzicht in behaalde prestaties bij 59% van de subsidies wat betrekking heeft op 98% van de financiële omvang. Bij Flevoland, Noord-Holland en Utrecht is van geen enkele evaluatie gerapporteerd over de bereikte doelen en is evenmin aannemelijk gemaakt dat de subsidie heeft bijgedragen aan het bereiken van de doelen. Bij de provincie Zuid-Holland is daarentegen voor 9% van de subsidies inzicht in bereikte doelen, waarbij ook voldaan is aan kwaliteitseis 3. Dit heeft betrekking op 1% van de financiële omvang.



BIJLAGE A

Overzicht subsidies

Nr.	Subsidie	Soort	Begrotings programma	Korte omschrijving subsidie	Soort taak	Plafond 2011	Bijdrage provincie	Bijdrage derden	Instellingsdatum	Einddatum	Liep voor 1 jan. 2007	Evaluatie subsidie
1	Stimuleringsfonds – Cultuur en economie	uitvoerings verordening	6. Economische zaken en recreatie	De provincie wil bevorderen dat er coproducties worden gestart tussen de creatieve sector en het reguliere Utrechtse bedrijfsleven.	autonoom	0	0	0	2008	2011	Ja (2000)	Tussenevaluatie Cultuur en Economie (2009) en Evaluatie cultuurnota (2010)
2	Uitvoeringsverordening subsidie Aardgas-afleverinstallaties provincie Utrecht (renteloze lening)	uitvoerings verordening	4. Duurzaamheid en milieu	Aardgas als vervoersbrandstof resulteert in een lagere uitstoot van luchtverontreinigende stoffen en broeikasgassen dan benzine en diesel; het provinciaal bestuur acht het wenselijk verduurzaming van het wegverkeer in de provincie Utrecht te bereiken door het gebruik van aardgas als vervoersbrandstof te stimuleren.	autonoom	2.400.000	2.400.000	0	1-jan-11	geen	Nee (2008)	Tussenevaluatie Rijden op aardgas over de periode september 2007 – juni 2010 (2010)
3	Tijdelijke uitvoeringsverordening subsidie Aardgasvoertuigen provincie Utrecht	uitvoerings verordening	4. Duurzaamheid en milieu	De provincie wil aardgas als vervoersbrandstof stimuleren ten behoeve van het verbeteren van de luchtkwaliteit en de vermindering van de CO2 uitstoot.	autonoom	100.000	100.000	0	1-jan-11	1-jan-12	Nee (2009)	Tussenevaluatie Rijden op aardgas over de periode september 2007 – juni 2010 (2010)
4	Uitvoeringsverordening Garantiefonds energie provincie (Garantie)	uitvoerings verordening	4. Duurzaamheid en milieu	De provincie wil de uitstoot van CO2 in de provincie Utrecht verminderen door het afdekken van de risico's van projecten op het gebied van duurzame energie en energiebesparing, zodat deze projecten daadwerkelijk kunnen worden gerealiseerd.	autonoom	20.000.000	20.000.000	0	1-jan-11	geen	Nee (2009)	
5	Uitvoeringsverordening subsidie Op Kop!	uitvoerings verordening	4. Duurzaamheid en milieu	De provincie heeft in het kader van het project Op Kop, dat onderdeel is van het programma Klimaat op Orde, het doel om in 2011 een kopgroep van 100 klimaatneutrale organisaties te realiseren. Deze subsidieregeling beoogt activiteiten te stimuleren om deze doelstelling te halen. Organisaties in de provincie Utrecht worden uitgedaagd zich aan te sluiten bij de Utrechtse 'kopgroep' door Klimaatneutraal te worden.	autonoom	30.000	30.000	0	1-feb-09	31-dec-11	Nee (2009)	

Nr.	Subsidie	Soort	Begrotings programma	Korte omschrijving subsidie	Soort taak	Plafond 2011	Bijdrage provincie	Bijdrage derden	Instellingsdatum	Einddatum	Liep voor 1 jan. 2007	Evaluatie subsidie
6	Uitvoeringsverordening subsidie RAP provincie Utrecht	uitvoerings verordening	1. Ruimtelijke ontwikkeling	Subsidie voor het ruimtelijke actieprogramma 2008-2011.	autonoom	0	0	0	2008	2011	Nee	Ruimtelijk Actieprogramma Tussenevaluatie (2010)
7	Uitvoeringsverordening energie-efficiëntie bestaande woningen	uitvoerings verordening	4. Duurzaamheid en milieu	De provincie Utrecht vindt CO2 reductie belangrijk voor het halen van haar milieudoelstellingen. Energiezuinig renoveren van bestaande panden levert hier een belangrijke bijdrage aan en de financiële ondersteuning bevordert tevens de werkgelegenheid.	autonoom	5.045.000	5.045.000	0	1-jan-11	1-1-2012	Nee (2009)	
8	Uitvoeringsverordening RAAM	uitvoerings verordening	4. Duurzaamheid en milieu	De provincie hecht belang aan de betrokkenheid van gemeenten en milieudiensten bij het realiseren van haar doelstellingen op het gebied van milieu, duurzaamheid en klimaat. De provincie wil haar verbindende kracht inzetten om de meerwaarde van gecoördineerde samenwerking op projectniveau met en tussen deze organisaties te faciliteren teneinde de gezamenlijke milieudoelstellingen te behalen.	autonoom	175.000	175.000	0	1-jan-11	geen	Nee (2010)	
9	Tijdelijke uitvoeringsverordening Cultuurparticipatie	uitvoerings verordening	8. Samenleving, cultuur en sport	De provincie vindt het wenselijk actieve deelname aan cultuur van inwoners van de provincie Utrecht te stimuleren en hiervoor subsidie te verstrekken.	autonoom	280.000	140.000	140.000	1-jan-11	1-jan-13	Nee (2009)	Evaluatie cultuurnota (2010)
10	Tijdelijke uitvoeringsverordening Multi- en interculturele festivals	uitvoerings verordening	8. Samenleving, cultuur en sport	In het uitvoeringsprogramma van het college van GS 2007-2011 wordt onder meer ingezet op het versterken van het cultuuraanbod en cultuurparticipatie. Het bevorderen van de multi- en interculturele uitwisseling door subsidie te verstrekken aan de organisatie van multi- en interculturele festivals draagt hier aan bij.	autonoom	95.000	95.000	0	20-nov-10	1-jan-12	Nee	Evaluatie cultuurnota (2010) ³⁹
11	Uitvoeringsverordening subsidie erfgoedparels	uitvoerings verordening	8. Samenleving, cultuur en sport	Het provinciaal bestuur heeft op 31 mei 2010 de notitie "Evaluatie erfgoedparels en beleid 2010 en verder" vastgesteld, waarin beleid is geformuleerd voor instandhouding en versterking van bijzonder provinciaal cultureel erfgoed in de jaren 2010 en verder.	autonoom	1.000.000	1.000.000	0	1-jan-11	geen	Nee (2008)	Evaluatie erfgoedparels en beleid 2010 en verder (2010) en Evaluatie cultuurnota (2010)

³⁹ De provincie heeft in het feitelijk wederhoor aangegeven dat de subsidie is geëvalueerd in de 'Interculturele festivals evaluatie 2011'. De Rekenkamer heeft dit niet beoordeeld, aangezien dit document niet gedurende de onderzoeksperiode is aangeleverd.

Nr.	Subsidie	Soort	Begrotings programma	Korte omschrijving subsidie	Soort taak	Plafond 2011	Bijdrage provincie	Bijdrage derden	Instel- lings- datum	Eind- datum	Liep voor 1 jan. 2007	Evaluatie subsidie
12	Tijdelijke uitvoeringsverordening Talentvolle makers en innovatieve projecten	uitvoerings verordening	8. Samenleving, cultuur en sport	De provincie vindt het, voor de kunsten zelf en voor jong talent uit de provincie, van belang is dat jonge, veelbelovende makers en innovatieve projecten op het brede terrein van de podiumkunsten zich kunnen ontwikkelen en dat de provincie Utrecht daaraan een bijdrage levert.	autonoom	0	0	0	1-jan-11	1-jan-13	Nee (2009)	Evaluatie cultuurnota (2010)
13	Tijdelijke uitvoeringsverordening De Utrechtse Schatkamer	uitvoerings verordening	8. Samenleving, cultuur en sport	De provincie vindt het wenselijk projecten te kunnen subsidiëren die zijn gericht op het beter toegankelijk en beleefbaar maken van de cultuurhistorische schatten van de provincie Utrecht voor een breed publiek.	autonoom	350.000	350.000	0	1-jan-11	1-jan-12	Nee (2008)	Uitvoeringsplan De Utrechtse Schatkamer 2010 (2010) en Evaluatie cultuurnota (2010)
14	Uitvoeringsverordening subsidie Kunsten, Media en Erfgoed	uitvoerings verordening	8. Samenleving, cultuur en sport	De provincie Utrecht zich wil inzetten voor: - het behouden, ontwikkelen en beleefbaar maken van cultureel erfgoed; - de provinciale geschiedenis; - het ondersteunen en stimuleren van de kwaliteit van: a. aanbod en afname op het gebied van podiumkunsten en beeldende kunst; b. artistieke producties, evenementen en podia; - het stimuleren dat zoveel mogelijk inwoners deelnemen aan en kennismaken van cultuur; - het stimuleren van bibliotheekvernieuwing en bevorderen van structurele samenwerking bibliotheken.	autonoom	446.500	446.500	0	1-jan-11	geen	Nee (2011)	
15	Besluit cultuurhuizen provincie Utrecht 2008	uitvoerings verordening	8. Samenleving, cultuur en sport	Gedeputeerde staten kunnen aan gemeenten subsidie verstrekken ten behoeve van een cultuurhuis.	autonoom	0	0	0	2008	1-jan-11	Nee	Evaluatie cultuurnota (2010)
16	Tijdelijke uitvoeringsverordening subsidie Sociale Agenda 2010-2011 provincie Utrecht	uitvoerings verordening	9. Jeugd, onderwijs en zorg	Provinciale Staten achten het wenselijk om activiteiten te stimuleren die bijdragen aan sociale cohesie gericht op jongeren (wijkgericht werken, laaggeletterdheid en ouderbetrokkenheid), participatie van jongeren in relatie tot actief burgerschap, onderwijs en werk voor jongeren in kwetsbare posities en stimuleren van sectorale samenwerking in zorg en techniek.	autonoom	576.000	576.000	0	1-jan-11	1-jan-12	Ja	Sociale Agenda, Evaluatierapport 2004-2007 (2008) ⁴⁰

⁴⁰ De provincie heeft in het feitelijk wederhoor aangegeven dat de subsidie is geëvalueerd in de 'Voortgangsrapportage Sociale Agenda 2008-2011' en de 'Voortgangsrapportage programma Sociale Agenda Focus op jongeren'. De Rekenkamer heeft deze niet beoordeeld, aangezien deze documenten niet gedurende de onderzoeksperiode zijn aangeleverd.

Nr.	Subsidie	Soort	Begrotings programma	Korte omschrijving subsidie	Soort taak	Plafond 2011	Bijdrage provincie	Bijdrage derden	Instel- lings- datum	Eind- datum	Liep voor 1 jan. 2007	Evaluatie subsidie
17	Tijdelijke uitvoeringsverordening subsidie Sportstimulering 2008 - 2011 provincie Utrecht	uitvoerings verordening	8. Samenleving, cultuur en sport	Provinciale Staten achten het wenselijk om door middel van (breedte) sportstimuleringsbeleid ertoe bij te dragen dat er eind 2011 meer (duurzame) samenwerkingsverbanden tot stand zijn gekomen tussen sport, onderwijs en buurt en meer niet-sportief actieve Utrechters sportief actief zijn geworden, zoals omschreven in de uitvoeringsnotitie "Utrecht in beweging".	autonom	255.000	255.000	0	1-jan-11	1-jan-12	Nee (2008)	Tussentijdse evaluatie tijdelijke regeling sportstimulering 2010 (2010)
18	Uitvoeringsverordening subsidie Kleur Bekend provincie Utrecht	uitvoerings verordening	9. Jeugd, onderwijs en zorg	Gedeputeerde Staten verstrekken subsidie voor de uitvoering van wonen-, welzijn- en zorgprojecten waarin de behoeften van allochtone ouderen en allochtonen met een beperking als uitgangspunt worden genomen zoals opgenomen in projectplan "Kleur bekend".	autonom	300.000	300.000	0	1-jan-11	geen	Nee	
19	Uitvoeringsverordening subsidie Inrichting Landelijk Gebied provincie Utrecht	uitvoerings verordening	2. Landelijk gebied	Artikel 11, derde lid, van de Wet inrichting landelijk gebied vereist een regeling van de subsidies die de provincie zal verstrekken uit het Investeringsbudget landelijk gebied, en die als staatssteun zijn aan te merken of voor cofinanciering op grond van de Kaderverordening plattelandsontwikkeling in aanmerking worden gebracht.	wettelijk	42.285.000	8.457.000	33.828.000	1-jan-11	geen	Ja	Mid Term Review Agenda Vitaal Platteland (2010)
20	Tijdelijke uitvoeringsverordening subsidie Zakelijk toerisme provincie Utrecht	uitvoerings verordening	6. Economische zaken en recreatie	De provincie vindt het wenselijk om zowel het zakelijk profiel van de provincie Utrecht als de vitaliteit van de zakelijk toeristische sector te versterken, opdat het aantal zakelijke toeristen wordt vergroot of de zakelijk toeristische bestedingen worden vergroot.	autonom	150.000	150.000	0	1-jan-11	1-jan-13	Nee (2009)	
21	Toeristische marketing en promotie	uitvoerings verordening	6. Economische zaken en recreatie	Subsidie aan partners in bestemmingsgebieden: gemeente Utrecht, Amersfoort, regio Utrechtse Heuvelrug, Groene Hart en Vecht-Plassen. De maximale hoogte van de subsidie is afhankelijk van het aandeel van een bestemmingsgebied in het totaal van toeristische bestedingen in de provincie Utrecht.	autonom	1.500.000	1.500.000	0	1-mei-10	geen	Nee (2010)	
22	Evenementenbeleid	uitvoerings verordening	6. Economische zaken en recreatie	Subsidies voor evenementen.	autonom	0	0	0	2008	geen	Nee (2008)	Tussenrapportage Evenementenbeleid 2008-2011 (2009)
23	Tijdelijke uitvoeringsverordening subsidie Knelpuntenpot woningbouwstagnatie provincie Utrecht	uitvoerings verordening	3. Wonen en stedelijke vernieuwing	De provincie vindt het wenselijk om in het kader van de kredietcrisis subsidie te verstrekken in de vorm van een rentekorting of garantie ten behoeve van activiteiten ter voorkoming van woningbouwstagnatie.	autonom	1.900.000	1.900.000	0	1-jan-11	1-jul-11	Nee (2009)	Evaluatie Knelpuntenpot Woningbouwstagnatie (2010), Jaarlijks verslag Wonen en Stedelijke Vernieuwing 2010 (2011)

Nr.	Subsidie	Soort	Begrotings programma	Korte omschrijving subsidie	Soort taak	Plafond 2011	Bijdrage provincie	Bijdrage derden	Instel- lings- datum	Eind- datum	Liep voor 1 jan. 2007	Evaluatie subsidie
24	Uitvoeringsverordening Subsidie Stedelijke Vernieuwing	uitvoerings verordening	3. Wonen en stedelijke vernieuwing	De provincie is budgethouder voor de zogenoemde 'niet-rechtstreekse' gemeenten en draagt zorg voor de bevordering en ondersteuning van stedelijke vernieuwing.	wettelijk en autonoom	13.117.844	12.589.495	528.348	1-jan-11	geen	Ja (2000)	Jaarlijks verslag Wonen en Stedelijke Vernieuwing 2010 (2011)
25	Tijdelijke uitvoeringsverordening subsidie Fietsen naar het werk provincie Utrecht	uitvoerings verordening	7. Mobiliteit	Het provinciebestuur van Utrecht vindt het van belang dat knelpunten op gemeentelijke wegen buiten het BRU gebied voor fietsers in het woon-werkverkeer worden opgelost. De provincie wil gemeenten een financiële ondersteuning in de uitvoeringskosten daarvan bieden.	autonoom	1.000.000	1.000.000	0	20-nov-10	1-jan-13	Nee	
26	Tijdelijke uitvoeringsverordening subsidie Tijdsordening	uitvoerings verordening	7. Mobiliteit	Binnen het maatregelenpakket van de Utrechtse regionale samenwerking VERDER is € 3.000.000 bestemd voor het "Programma Tijdsordening". De provincie Utrecht is in het Utrechts Verkeer en Vervoer Beraad aangewezen als coördinerende organisatie om de maatregel namens de VERDER partners uit te voeren. De maatregel richt zich op het breed implementeren van 'tijdsordening'-maatregelen bij werkgevend organisaties in de VERDER werkkernen. Het doel is dat werkgevend organisaties overgaan tot implementatie van één of meerdere 'tijdsordening'-maatregelen en zich daarmee ook in de buitenwereld profileren.	autonoom	2.850.000	1.200.000	1.650.000	1-jan-11	1-jan-13	Nee	
27	Bijdrageregeling ROV-Utrecht	uitvoerings verordening	7. Mobiliteit	-	wettelijk	140.000	0	140.000	1-jan-02	1-jan-12	Ja	
28	Handelwijze BDU-Infraprojecten	uitvoerings verordening	7. Mobiliteit	-	wettelijk	0	0	0	2006	geen	Ja	
29	Uitvoeringsverordening EFRO Kansen voor West en Pieken in de Delta	uitvoerings verordening	6. Economische zaken en recreatie	De provincie vindt de cofinanciering van projecten in het kader van het Operationeel EFRO Programma Kansen voor West en het Pieken in de Delta Programma door provincie Utrecht noodzakelijk voor de uitvoering van deze programma's en draagt bij aan de verwezenlijking van de doelstellingen van het economisch stimuleringsbeleid van de provincie Utrecht.	wettelijk	2.500.000	2.500.000	0	1-jan-11	geen	Ja	
30	Uitvoeringsverordening subsidie Collectief Particulier Opdrachtgeverschap provincie Utrecht	uitvoerings verordening	3. Wonen en stedelijke vernieuwing	De provincie Utrecht wil een concrete bijdrage leveren aan het oplossen van problemen op de woningmarkt. Bouwen op basis van CPO kan een middel zijn in het streven naar een meer gedifferentieerd en kwalitatief beter woningaanbod.	autonoom	455.000	0	455.000	1-jan-11	geen	Ja	Jaarlijks verslag Wonen en Stedelijke Vernieuwing 2010 (2011)

Nr.	Subsidie	Soort	Begrotings programma	Korte omschrijving subsidie	Soort taak	Plafond 2011	Bijdrage provincie	Bijdrage derden	Instelingsdatum	Einddatum	Liep voor 1 jan. 2007	Evaluatie subsidie
31	Uitvoeringsverordening subsidie Bodemsanering eigen woningen provincie Utrecht	uitvoerings verordening	4. Duurzaamheid en milieu	Sinds 2003 hebben GS besloten de sanering van ernstige bodemverontreiniging op percelen van eigenaars of erfpachters die deze percelen uitsluitend voor eigen bewoning in gebruik hebben, te stimuleren door het verstrekken van subsidie teneinde het belang die de bodem heeft voor mens, plant of dier te beschermen.	wettelijk	165.569	0	165.569	1-jan-11	geen	Ja (2002)	
32	Tijdelijke uitvoeringsverordening subsidie Startersfonds provincie Utrecht (lening)	uitvoerings verordening	3. Wonen en stedelijke vernieuwing	Aangezien het voor starters op de woningmarkt steeds moeilijker is om de stap naar een koopwoning te kunnen maken wil de provincie Utrecht starters helpen via het Startersfonds.	autonoom	3.327.740	3.327.740	0	1-jan-11	1-jan-12	Nee (2010)	Jaarlijks verslag Wonen en Stedelijke Vernieuwing 2010 (2011)
33	Subsidieverordening Jeugdzorg provincie Utrecht	uitvoerings verordening	9. Jeugd, onderwijs en zorg	De provincie verstrekt subsidie ten behoeve van jeugdzorg.	wettelijk	113.774.000	3.631.000	110.143.000	1-jan-05	1-jan-12	Ja	Audit programma Utrechtse Jeugd Centraal (2011) ⁴¹
34	Subsidiestelsel natuur- en landschapsbeheer (valt niet onder de Asv)	subsidie verordening	2. Landelijk gebied	De provincies hebben afgesproken dat in alle provincies dezelfde subsidieverordeningen worden gehanteerd. Er is gekozen voor twee verordeningen: De subsidieverordening natuur- en landschapsbeheer verstrekt een bijdrage in de kosten van het (reguliere) instandhoudingbeheer van natuur en landschap en van recreatief medegebruik. De Subsidie regeling kwaliteitsimpuls natuur en landschap verstrekt inrichtingssubsidie, functieveranderingsubsidie en subsidie voor kwaliteitsverbetering van natuur.	wettelijk	9.400.000	0	9.400.000	1-jan-11	geen	Ja	Evaluatie particulier natuurbeheer provincie Utrecht (2008)
35	Subsidieverordening statenfracties provincie Utrecht 2002 (valt niet onder de Asv)	subsidie verordening	10. Bestuur en middelen	De fracties in provinciale staten ontvangen jaarlijks een financiële bijdrage als tegemoetkoming in de kosten voor hun functioneren.	autonoom	420.000	420.000	0	20-mrt-03	geen	Ja	
36	VAC (vrouwen adviescommissie)	structureel	1. Ruimtelijke ontwikkeling	VACpunt Wonen wil de gebruikskwaliteit van woningen en woonomgeving bevorderen en de belangen van alle bewoners (huurders en eigenaren/bewoners) behartigen.	autonoom	4.000	4.000	0	<2007	2012	Ja	
37	IBR (instituut voor Bouwrecht)	structureel	1. Ruimtelijke ontwikkeling	Het Instituut voor Bouwrecht is een onafhankelijke wetenschappelijke instelling die zich richt op de bestudering van het privaats- en publiekrechtelijke bouwrecht.	autonoom	1.000	1.000	0	<2007	2012	Ja	

⁴¹ De provincie heeft in het feitelijk wederhoor aangegeven dat de subsidie is geëvalueerd in het 'Beleidskader 2009-2012' en de jaarlijkse uitvoeringsprogramma's m.b.t. de rijksdoeluitkering jeugdzorg. De Rekenkamer heeft deze niet beoordeeld, aangezien deze documenten niet gedurende de onderzoeksperiode zijn aangeleverd.

Nr.	Subsidie	Soort	Begrotings programma	Korte omschrijving subsidie	Soort taak	Plafond 2011	Bijdrage provincie	Bijdrage derden	Instelingsdatum	Einddatum	Liep voor 1 jan. 2007	Evaluatie subsidie
38	Gemeente Buunk, stuurgroep Kromme Rijn	structureel	2. Landelijk gebied	De Stuurgroep Kromme Rijnlandschap is een samenwerkingsverband van zes gemeenten en de provincie geadviseerd door enkele andere organisaties. De organisatie ondersteunt de ontwikkeling en beheer van natuur en landschap op particulier terrein.	autonoom	7.000	7.000	0	<2008	geen	onbekend	
39	Het Utrechts Landschap (HUL)	structureel	2. Landelijk gebied/8. Samenleving, cultuur en sport	Het Utrechts Landschap beschermt natuur en cultuur in de provincie Utrecht. Het belangrijkste middel daarbij is de aankoop van terreinen en historische gebouwen gevolgd door zorgvuldig beheer en onderhoud.	autonoom	1.186.000	1.186.000	0	<2007	geen	Ja	Evaluatie cultuurnota (2010)
40	Landschap Erfgoed Utrecht (LEU)	structureel	2. Landelijk gebied/8. Samenleving, cultuur en sport	De provincie Utrecht ziet Landschap Erfgoed Utrecht als partij om uitvoering te geven aan provinciaal beleid op het gebied van landschap en erfgoed.	autonoom	1.518.000	1.518.000	0	<2008	geen	onbekend	Evaluatie cultuurnota (2010)
41	Faunabeheereenheid	structureel	2. Landelijk gebied	Vergunningverlening voor Faunabeheer in de provincie Utrecht.	wettelijk	125.000	125.000	0	2003	geen	Ja	
42	NMU (Natuur en Milieufederatie Utrecht)	structureel	4. Duurzaamheid en milieu	De Natuur en Milieufederatie Utrecht zet zich in voor natuur, milieu en landschap in de provincie Utrecht.	autonoom	350.000	350.000	0	<2008	geen	onbekend	
43	IVN (Vereniging voor natuur en milieu educatie)	structureel	4. Duurzaamheid en milieu	Vereniging voor natuur en milieu educatie.	autonoom	234.000	234.000	0	<2008	geen	onbekend	
44	HDSR (Hoogheemraadschap de Stichtse Rijnlanden)	structureel	5. Water	Subsidie voor muskusrattenbestrijding.	wettelijk	300.000	300.000	0	<2007	geen	Ja	
45	Recreatieschappen	structureel	6. Economische zaken en recreatie	Recreatie Midden-Nederland (RMN) is het uitvoerend apparaat van de gezamenlijke recreatieschappen in de provincie Utrecht en een deel van Noord-Holland. De recreatieschappen zijn onder meer belast met de beleidsontwikkeling, beleidsuitvoering en toezicht alsmede de aanleg en het beheer van openbare recreatievoorzieningen.	autonoom	472.000	472.000	0	<2008	geen	onbekend	
46	ROV	structureel	7. Mobiliteit	Het Regionaal Orgaan Verkeersveiligheid Utrecht (ROV-Utrecht) is sinds 2005 onderdeel van de afdeling Mobiliteit van de provincie Utrecht.	wettelijk	640.000	0	640.000	<2007	geen	Ja	

Nr.	Subsidie	Soort	Begrotings programma	Korte omschrijving subsidie	Soort taak	Plafond 2011	Bijdrage provincie	Bijdrage derden	Instellingsdatum	Einddatum	Liep voor 1 jan. 2007	Evaluatie subsidie
47	VNM	structureel	7. Mobiliteit	Stichting VNM is het aanspreekpunt en kenniscentrum op het gebied van mobiliteitsmanagement in de provincie Utrecht.	autonoom	223.385	223.385	0	<2006	2012	Ja	
48	CBK (inclusief Lucas X)	structureel	8. Samenleving, cultuur en sport	Subsidie Centrum Beeldende Kunst Utrecht.	autonoom	338.000	338.000	0	<2007	geen	Ja	Evaluatie cultuurnota (2010) ⁴²
49	Kunstuitleen Utrecht	structureel	8. Samenleving, cultuur en sport	Subsidie Kunstuitleen Utrecht.	autonoom	219.000	219.000	0	<2007	geen	Ja	Evaluatie cultuurnota (2010) ⁴³
50	Springdance	structureel	8. Samenleving, cultuur en sport	Springdance is een festival dat zich richt op de presentatie van de nieuwste ontwikkelingen in de (internationale) hedendaagse dans.	autonoom	64.000	64.000	0	<2008	geen	onbekend	
51	Stichting Festivalbureau Storm/Tweetakt	structureel	8. Samenleving, cultuur en sport	Stichting Festivalbureau Storm is de organisator van Tweetakt, een jaarlijks festival in Utrecht dat jeugdvoorstellingen uit alle podiumkunsten programmeert.	autonoom	101.000	101.000	0	<2008	geen	onbekend	
52	Stichting RASA Wereldculturencentrum	structureel	8. Samenleving, cultuur en sport	Stichting RASA is een podium en festival- en tourorganisator voor muziek en dans uit de gehele wereld.	autonoom	45.000	45.000	0	<2008	geen	onbekend	
53	SJU Jazzpodium	structureel	8. Samenleving, cultuur en sport	Subsidie voor de stichting SJU Jazzpodium.	autonoom	29.000	29.000	0	<2008	geen	onbekend	
54	Yo! Opera Festival & Werkplaats	structureel	8. Samenleving, cultuur en sport	Yo! Opera laat jonge mensen kennis maken met opera en organiseert iedere twee jaar een internationaal jeugdoperafestival in Utrecht.	autonoom	38.000	38.000	0	<2008	geen	onbekend	
55	Muziekhuis Utrecht en PUMP (De Stichting Projecten Utrecht Muziek Podium)	structureel	8. Samenleving, cultuur en sport	Muziekhuis Utrecht wil het klimaat voor professionele muziekensembles in stad en provincie Utrecht verbeteren.	autonoom	49.000	49.000	0	<2008	geen	onbekend	
56	Organisatie Oude Muziek	structureel	8. Samenleving, cultuur en sport	Stichting Organisatie Oude Muziek organiseert het Festival Oude Muziek Utrecht.	autonoom	89.000	89.000	0	<2008	geen	onbekend	

⁴² De provincie heeft in het feitelijk wederhoor aangegeven dat de subsidie is geëvalueerd in de 'Inhoudelijke beoordeling i.h.k.v. meerjarige subsidie Convenant MN' in 2008. De Rekenkamer heeft dit niet beoordeeld, aangezien dit document niet gedurende de onderzoeksperiode is aangeleverd.

⁴³ Zie voetnoot 42

Nr.	Subsidie	Soort	Begrotings programma	Korte omschrijving subsidie	Soort taak	Plafond 2011	Bijdrage provincie	Bijdrage derden	Instel- lings- datum	Eind- datum	Liep voor 1 jan. 2007	Evaluatie subsidie
57	Nederlandse Bachvereniging	structureel	8. Samenleving, cultuur en sport	Subsidie aan de Nederlandse Bachvereniging.	autonom	26.000	26.000	0	<2008	geen	onbekend	
58	Stichting Insomnio	structureel	8. Samenleving, cultuur en sport	Insomnio is een ensemble voor hedendaagse muziek.	autonom	16.000	16.000	0	<2008	geen	onbekend	
59	Rumor	structureel	8. Samenleving, cultuur en sport	Rumor is een festival voor avontuurlijke muziek.	autonom	15.000	15.000	0	<2008	geen	onbekend	
60	Internationaal Franz Liszt Pianoconcours	structureel	8. Samenleving, cultuur en sport	Het Internationaal Franz Liszt Pianoconcours wordt elke drie jaar in Utrecht gehouden.	autonom	24.000	24.000	0	<2008	geen	onbekend	
61	Holland Opera/Xynix	structureel	8. Samenleving, cultuur en sport	Holland Opera (voorheen Xynix Opera) maakt nieuwe opera gebaseerd op klassiekers, mythes en literatuur.	autonom	130.000	130.000	0	<2008	geen	onbekend	
62	De Paardenkathedraal/DUS	structureel	8. Samenleving, cultuur en sport	De Utrechtse Spelen (DUS) is sinds 2009 een theatergezelschap voor de stad en de regio Utrecht.	autonom	455.000	455.000	0	<2008	geen	onbekend	
63	Het Lab Utrecht	structureel	8. Samenleving, cultuur en sport	Het Lab Utrecht is een productiehuis dat jonge professionele theater- en dansmakers de ruimte geeft om voorstellingen te maken voor een jong publiek.	autonom	138.000	138.000	0	<2008	geen	onbekend	
64	Het Filiaal	structureel	8. Samenleving, cultuur en sport	Het Filiaal is een jeugd- en muziek theatergezelschap.	autonom	291.000	291.000	0	<2008	geen	onbekend	
65	Theatergroep DOX	structureel	8. Samenleving, cultuur en sport	Theatergroep DOX maakt interculturele en multidisciplinaire podiumkunst van en voor jongeren.	autonom	94.000	94.000	0	2001	geen	Ja	
66	de Berenkuil	structureel	8. Samenleving, cultuur en sport	Jeugdtheaterhuis De Berenkuil is een cultureel bedrijfsverzamelgebouw voor professionele Utrechtse theatergezelschappen en instellingen die zich richten op een jong publiek.	autonom	40.000	40.000	0	<2008	geen	onbekend	
67	Theatergroep Aluin	structureel	8. Samenleving, cultuur en sport	Subsidie aan theatergroep Aluin.	autonom	31.000	31.000	0	<2008	geen	onbekend	

Nr.	Subsidie	Soort	Begrotings programma	Korte omschrijving subsidie	Soort taak	Plafond 2011	Bijdrage provincie	Bijdrage derden	Instelingsdatum	Einddatum	Liep voor 1 jan. 2007	Evaluatie subsidie
68	Toneelgezelschap 't Barre Land	structureel	8. Samenleving, cultuur en sport	't Barre land is een toneelspelersensemble.	autonom	64.000	64.000	0	<2008	geen	onbekend	
69	Theater EA	structureel	8. Samenleving, cultuur en sport	Theater EA is een Utrechts theatergezelschap.	autonom	62.000	62.000	0	<2008	geen	onbekend	
70	The Lunatics	structureel	8. Samenleving, cultuur en sport	The Lunatics is een Utrechts theatergezelschap.	autonom	25.000	25.000	0	<2008	geen	onbekend	
71	Stut Theater	structureel	8. Samenleving, cultuur en sport	Stut theater maakt theaterstukken samen met mensen uit de oude en nieuwe volkswijken van Utrecht.	autonom	42.000	42.000	0	<2008	geen	onbekend	
72	Theater Film Café De Lieve Vrouw	structureel	8. Samenleving, cultuur en sport	Theater, film, cafe in Amersfoort.	autonom	33.000	33.000	0	<2008	geen	onbekend	
73	Huis/Festival aan de Werf	structureel	8. Samenleving, cultuur en sport	Festival a/d Werf is een jaarlijks terugkerend tiendaags festival in Utrecht.	autonom	164.000	164.000	0	<2008	geen	onbekend	
74	Nederlands Filmfestival	structureel	8. Samenleving, cultuur en sport	Subsidie aan stichting Nederlands Film Festival.	autonom	236.000	236.000	0	<2008	geen	onbekend	
75	Holland Animation Film Festival	structureel	8. Samenleving, cultuur en sport	Subsidie aan stichting Holland Animation Film Festival.	autonom	10.000	10.000	0	<2008	geen	onbekend	
76	Kunstbus	structureel	8. Samenleving, cultuur en sport	De Kunstbus stelt 55+ers in de gelegenheid om in verschillende theaters in de regio voorstellingen bij te wonen.	autonom	22.000	22.000	0	<2008	geen	onbekend	
77	Bibliotheken 50-cent regeling	structureel	8. Samenleving, cultuur en sport	regiobibliotheken kunnen een rechtstreekse provinciale bijdrage ontvangen van € 0,50 per inwoner.	autonom	196.000	196.000	0	<2008	2012	onbekend	
78	Bibliotheken Informatie Service Centrum (BISC)	structureel	8. Samenleving, cultuur en sport	Bibliotheek Service Centrum (BiSC) is de provinciale uitvoeringsorganisatie van de samenwerkende Utrechtse bibliotheken.	autonom	1.687.000	1.687.000	0	<2008	geen	onbekend	Evaluatie cultuurnota (2010)
79	Stichting Samenwerkende Utrechtse Bibliotheken	structureel	8. Samenleving, cultuur en sport	Subsidie aan de stichting Samenwerkende Utrechtse Bibliotheken. Dit is een samenwerkingsverband van de 7 regiobibliotheken in de provincie Utrecht.	autonom	845.000	845.000	0	<2008	geen	onbekend	Evaluatie cultuurnota (2010)

Nr.	Subsidie	Soort	Begrotings programma	Korte omschrijving subsidie	Soort taak	Plafond 2011	Bijdrage provincie	Bijdrage derden	Instellingsdatum	Einddatum	Liep voor 1 jan. 2007	Evaluatie subsidie
80	RTV Utrecht	structureel	8. Samenleving, cultuur en sport	RTV Utrecht is het omroepbedrijf voor de provincie en stad Utrecht.	wettelijk	9.615.000	9.615.000	0	2006	geen	Ja	Evaluatie cultuurnota (2010)
81	Stichting Monumentenwacht	structureel	8. Samenleving, cultuur en sport	Stichting Monumentenwacht Utrecht stelt zich ten doel het verval van cultuurhistorische bouwwerken in de provincie te voorkomen.	autonoom	801.000	801.000	0	<2006	geen	Ja	Evaluatie cultuurnota (2010)
82	Stichting De Utrechtse Molens	structureel	8. Samenleving, cultuur en sport	Stichting De Utrechtse Molens houdt zich bezig met het bevorderen en verzekeren van de instandhouding van molens in de provincie Utrecht.	autonoom	100.000	100.000	0	<2006	geen	Ja	Evaluatie cultuurnota (2010)
83	Steunpunt Monumenten en archeologie	structureel	8. Samenleving, cultuur en sport	Het Steunpunt Archeologie en Monumenten Utrecht ondersteunt gemeenten in de provincie Utrecht op het gebied van monumentenzorg en archeologie.	autonoom	195.000	195.000	0	2006	geen	Ja	Evaluatie cultuurnota (2010)
84	Stichting Kasteel Amerongen	structureel	8. Samenleving, cultuur en sport	Stichting Kasteel Amerongen is verantwoordelijk voor de instandhouding en openstelling van Kasteel Amerongen.	autonoom	125.000	125.000	0	<2008	geen	onbekend	Evaluatie cultuurnota (2010)
85	Stichting Slot Zuylen	structureel	8. Samenleving, cultuur en sport	Stichting Slot Zuylen heeft als doel het in goede staat behouden van het kasteel en de historische buitenplaats.	autonoom	137.000	137.000	0	<2008	geen	onbekend	Evaluatie cultuurnota (2010)
86	Huis van de Amateurkunst/ZIMIHC	structureel	8. Samenleving, cultuur en sport	Subsidie voor amateurkunst.	autonoom	490.000	490.000	0	<2007	geen	Ja	Evaluatie cultuurnota (2010) ⁴⁴
87	Kunst Centraal	structureel	8. Samenleving, cultuur en sport	Provinciale organisatie voor kunst- en cultuureducatie in Utrecht.	autonoom	2.070.000	2.070.000	0	2002	2012	Ja	Evaluatie cultuurnota (2010)
88	Stichting Vrede van Utrecht	structureel	8. Samenleving, cultuur en sport	De stichting Vrede van Utrecht ontvangt jaarlijks een exploitatiesubsidie.	autonoom	2.100.000	2.100.000	0	<2007	geen	Ja	Evaluatie cultuurnota (2010)
89	Vereniging Sport Utrecht (VSU)	structureel	8. Samenleving, cultuur en sport	Vereniging Sport Utrecht is een organisatie voor top- en breedtesport in de regio Utrecht.	autonoom	100.000	100.000	0	<2008	geen	onbekend	Tussentijdse evaluatie tijdelijke regeling sportstimulering 2010 (2010)
90	Stichting Sportservice Midden Nederland (SMN)	structureel	8. Samenleving, cultuur en sport	Sportservice biedt ondersteuning aan sportverenigingen en helpt gemeenten bij sportbeleid en stimuleringsprogramma's.	autonoom	350.000	350.000	0	<2007	geen	Ja	Tussentijdse evaluatie tijdelijke regeling sportstimulering 2010 (2010)

⁴⁴ Zie voetnoot 42

Nr.	Subsidie	Soort	Begrotings programma	Korte omschrijving subsidie	Soort taak	Plafond 2011	Bijdrage provincie	Bijdrage derden	Instellingsdatum	Einddatum	Liep voor 1 jan. 2007	Evaluatie subsidie
91	Alleato	structureel	9. Jeugd, onderwijs en zorg	Alleato is een adviesbureau voor sociale vraagstukken in de provincie Utrecht.	autonoom	541.000	541.000	0	2006	2015	Ja	Evaluatieonderzoek Alleato, Terugblik op ontwikkeling (2009)
92	CliëntenBelang Utrecht	structureel	9. Jeugd, onderwijs en zorg	Provinciale kennisorganisatie voor het adviseren en ondersteunen van burgers, belangenbehartigers, adviesorganen, organisaties en financiers in de zorg en overheden.	wettelijk	739.000	739.000	0	2006	geen	Ja	Evaluatieonderzoek CliëntenBelang Utrecht, Terugblik op ontwikkeling (2009)
93	Stichting Sensor Utrecht	structureel	9. Jeugd, onderwijs en zorg	Sensor (voorheen SOS Telefonische Hulpdienst) heeft als doel om een ieder de mogelijkheid te bieden tot een direct telefonisch 'gesprek van mens tot mens'.	autonoom	78.000	78.000	0	<2007	geen	Ja	
94	Vara Lagerhuisdebat	structureel	10. Bestuur en middelen	Subsidie voor het Vara Lagerhuisdebat.	autonoom	10.000	10.000	0	<2008	geen	onbekend	
95	Bevrijdingsfestival	structureel	10. Bestuur en middelen	Subsidie voor het Bevrijdingsfestival Utrecht.	autonoom	35.000	35.000	0	<2008	geen	onbekend	
96	Archiefinspectie	structureel	10. Bestuur en middelen	Subsidie voor archiefinspectie.	wettelijk	37.000	37.000	0	<2006	geen	Ja	

NB. De Rekenkamer heeft het subsidieoverzicht aangepast door een structurele subsidie te verwijderen naar aanleiding van de feitelijk wederhoor. De provincie had in eerste instantie aangegeven dat de Bottertocht een structurele subsidie was, waardoor deze als subsidie in het overzicht was opgenomen. Tijdens het feitelijk wederhoor is aangegeven dat de bijdrage aan de Bottertocht geen subsidie is. Het is volgens de provincie een netwerkevenement waar de provincie betaalt voor het gebruik van vaartuigen zoals andere deelnemers ook doen.



BIJLAGE B

Beoordeling evaluaties subsidies

In deze bijlage worden de evaluaties van de provincie beoordeeld aan de hand van de 3 kwaliteitseisen zoals uitgewerkt in paragraaf 2.4. De eerste eis is dat er wordt gerapporteerd over het behalen van de prestaties van de subsidie. De tweede is dat er wordt gerapporteerd over het bereiken van de doelen van de subsidie en de derde eis is dat aannemelijk is gemaakt dat de doelen en prestaties zijn behaald door de subsidie. De evaluaties zijn in chronologische volgorde opgenomen.

1. Evaluatierapport programma Sociale Agenda 2004-2007 (2008)

De provincie heeft in augustus 2008 een evaluatie gepubliceerd naar de Sociale Agenda 2004-2007. De provincie subsidieert projecten die vallen onder de Sociale Agenda.

	1. Prestatie(s) behaald	2. Doel(en) bereikt	3. Bijdrage prestatie - doel aannemelijk
Uitvoeringsverordening Sociale Agenda (nr.16)	+	-	-

Kwaliteitseis 1: voldaan

De provincie heeft in de evaluatie van de Sociale Agenda de 7 thema's genoemd waarbinnen ze projecten subsidieert. Per thema geeft de provincie aan welke projecten zijn gesubsidieerd.

Kwaliteitseis 2: niet voldaan

De provincie geeft echter niet duidelijk aan wat de beoogde doelen zijn van de Sociale Agenda en de beoogde doelen per thema. Hierdoor kan niet worden nagegaan of deze doelen zijn behaald.

Kwaliteitseis 3: niet voldaan

Aangezien de doelen niet duidelijk zijn weergegeven, is ook niet aangegeven wat de bijdrage van de prestaties aan het bereiken van de doelen is geweest.

2. Evaluatie particulier natuurbeheer provincie Utrecht (2008)

De provincie Utrecht heeft in november 2008 een evaluatie gepubliceerd naar het particulier natuurbeheer. Bij het particulier natuurbeheer gaat het om het ontwikkelen van nieuwe natuur door het omvormen van landbouwgrond tot natuurgebied door particuliere eigenaren. Hiervoor bestaat het Subsidiestelsel Natuur en Landschapsbeheer.

	1. Prestatie(s) behaald	2. Doel(en) bereikt	3. Bijdrage prestatie - doel aannemelijk
Subsidiestelsel Natuur en Landschapsbeheer (nr. 34)	+	-	-

Kwaliteitseis 1: voldaan

De provincie geeft in de evaluatie duidelijk aan wat het beoogde resultaat is van de subsidieregeling Natuur en landschapsbeheer. Dit is het realiseren van 125 hectare nieuwe natuur per jaar. In de evaluatie wordt ook aangegeven of deze prestatie wordt behaald: *"In de afgelopen 4 jaar werd gemiddeld 71% van die taakstelling gerealiseerd."*

Kwaliteitseis 2: niet voldaan

Het beoogde doel van de subsidie is het realiseren van nieuwe natuur. Of het doel van de subsidieregeling wordt bereikt, is niet in de evaluatie opgenomen.

Kwaliteitseis 3: niet voldaan

Aangezien niet wordt gerapporteerd over het bereiken van het doel, is ook niet aannemelijk gemaakt dat de prestatie heeft bijgedragen aan het doel.

3. Evaluatieonderzoek Alleato, Terugblik op ontwikkeling (2009)

De provincie Utrecht heeft in 2009 een evaluatieonderzoek door een extern bureau (Lysias) laten uitvoeren naar de stichting Alleato. Dit is een Centrum voor Maatschappelijke Ontwikkeling die een structurele subsidie van de provincie Utrecht ontvangt.

	1. Prestatie(s) behaald	2. Doel(en) bereikt	3. Bijdrage prestatie - doel aannemelijk
Subsidie Alleato (nr. 91)	+	-	-

Kwaliteitseis 1: voldaan

In de evaluatie worden drie kerntaken van Alleato onderscheiden. Dit zijn Kennisorganisatie en advies, het toepassen van innovatie en het uitvoeren van projecten. In de evaluatie is aangegeven in hoeverre deze prestaties zijn behaald.

Kwaliteitseis 2: niet voldaan

Het doel waar Alleato aan dient bij te dragen, is het ondersteunen van gemeenten, provincie en maatschappelijke instellingen. Er wordt niet aangegeven of dit beoogde doel is bereikt.

Kwaliteitseis 3: niet voldaan

Aangezien niet wordt gerapporteerd over het bereiken van het doel, is ook niet aannemelijk gemaakt dat de prestaties hebben bijgedragen aan het doel.

4. Evaluatieonderzoek CliëntenBelang Utrecht, Terugblik op ontwikkeling (2009)

De provincie Utrecht heeft in 2009 een evaluatieonderzoek door een extern bureau (Lysias) laten uitvoeren naar de stichting CliëntenBelang Utrecht. De stichting krijgt voor haar kerntaken een subsidie van de provincie Utrecht.

	1. Prestatie(s) behaald	2. Doel(en) bereikt	3. Bijdrage prestatie - doel aannemelijk
Subsidie CliëntenBelang Utrecht (nr. 92)	+	-	-

Kwaliteitseis 1: voldaan

CliëntenBelang Utrecht heeft volgens de evaluatie vier kerntaken:

1. Informatie en ondersteuning bieden aan (alle) individuele burgers op het werkterrein van CliëntenBelang Utrecht.
2. De kwaliteit van diensten voor burgers monitoren en zo nodig verbeteringen bewerkstelligen.
3. Als 'countervailing power' optreden richting zorgverzekeraars, zorgaanbieders en beleidsmakers ten behoeve van goede voorzieningen tegen een betaalbare prijs.
4. Lokale platforms ondersteunen waaronder met name de platforms in het kader van de WMO.

In de evaluatie wordt aangegeven op welke wijze deze kerntaken zijn uitgevoerd.

Kwaliteitseis 2: niet voldaan

Het doel van CliëntenBelang Utrecht is niet duidelijk aangegeven, maar lijkt te zijn: "Het behartigen van belangen van patiënten, cliënten en consumenten in de provincie Utrecht." In de evaluatie wordt niet aangegeven of dit doel van CliëntenBelang is behaald.

Kwaliteitseis 3: niet voldaan

Aangezien niet wordt gerapporteerd over het bereiken van het doel, is ook niet aannemelijk gemaakt dat de prestaties hebben bijgedragen aan het doel. In de evaluatie is hiervoor wel aandacht, want er wordt gesteld dat de output niet op systematische wijze met de outcome in relatie wordt gebracht.

5. Tussenrapportage Evenementenbeleid 2008-2011 (2009)

In mei 2009 heeft de provincie het evenementenbeleid 2008-2011 tussentijds geëvalueerd. Dit beleid is gericht op het subsidiëren van evenementen. Het evenementenkader is onderdeel gaan uitmaken van het Beleidsprogramma Vrije Tijd 2009-2012.

	1. Prestatie(s) behaald	2. Doel(en) bereikt	3. Bijdrage prestatie - doel aannemelijk
Subsidie evenementenbeleid (nr. 22)	+	-	-

Kwaliteitseis 1: voldaan

De provincie geeft in de evaluatie aan wat de beoogde prestaties zijn, namelijk vijf beeldbepalende evenementen in de provincie Utrecht in 2013 en 20% van de bezoekers aan een evenement herkent de provincie als een ondernemende bestuurslaag en hebben een goed beeld welk verschil de provinciale inbreng maakt als het gaat om het creëren van een vruchtbaar ondernemingsklimaat.

Vervolgens heeft de provincie aangegeven in hoeverre de prestaties zijn behaald: *"Er zijn nu drie grote beeldbepalers, nl. Het Nederlands Filmfestival, de Jaarbeursmarathon Utrecht en de Enecotour. In de komende jaren tot 2011 zal dit aantal worden uitgebreid naar vijf. Voor het tweede resultaat zal nader onderzoek moeten worden gedaan."*

Kwaliteitseis 2: niet voldaan

Het beoogde doel is genoemd. *"Het doel van het evenementenbeleid is profilering van de provincie Utrecht. Evenementenbeleid is goed voor de positieve beeldvorming t.o.v. de provincie. De zichtbaarheid van een actieve provincie wordt vergroot. Het klimaat voor initiatiefnemers én publiek wordt gunstig waardoor er meer in de*

provincie gebeurt. *Dat is goed voor de economische positie van de provincie Utrecht.*" In de evaluatie wordt echter niet aangegeven of dit doel bereikt is.

Kwaliteitseis 3: niet voldaan

Aangezien niet wordt gerapporteerd over het bereiken van het doel, is ook niet aannemelijk gemaakt dat de prestaties hebben bijgedragen aan het doel.

6. Tussenevaluatie Cultuur en Economie (2009)

In december 2009 heeft de provincie Utrecht een evaluatie gepubliceerd naar het programma Cultuur en Economie. Het doel van de tussenevaluatie was om inzicht te verkrijgen in de uitvoering (proces) en de resultaten van de projecten die subsidie hebben gekregen in het kader van het programma Cultuur & Economie.

	1. Prestatie(s) behaald	2. Doel(en) bereikt	3. Bijdrage prestatie - doel aannemelijk
Subsidie Cultuur & Economie (nr. 1)	-	-	-

Kwaliteitseis 1: niet voldaan

De beoogde en behaalde prestaties zijn niet in het rapport opgenomen. De evaluatie gaat in op een aantal projecten die subsidie hebben ontvangen. Het subsidiëren van projecten kan als prestatie worden gezien. In de evaluatie wordt slechts over een deel van alle projecten die in het kader van Cultuur & Economie subsidie ontvingen gerapporteerd. Zodoende is het oordeel bij behaalde prestaties 'niet voldaan'.

Kwaliteitseis 2: niet voldaan

Het programma heeft de volgende doelstellingen:

- 0,2% groei marktaandeel creatieve bedrijvigheid provincie Utrecht in het landelijk marktaandeel creatieve bedrijvigheid in de periode 2008-2011 (meetjaar 2012);
- 10% meer creatieve vestigingen in de provincie Utrecht in de periode 2008-2011 (meetjaar 2012);
- 10 nieuwe projecten voortkomend uit de samenwerking tussen de creatieve bedrijvigheid en het reguliere bedrijfsleven tussen 2008-2011;
- 20 nieuwe projecten voortkomend uit de samenwerking binnen de deelsectoren creatieve bedrijvigheid tussen 2008-2011;
- 5 erfgoedlocaties worden ontwikkeld voor creatieve bedrijvigheid;
- 2 projecten op het vlak van deskundigheidsbevordering in de periode 2008-2011;
- 2 projecten op het vlak van professionalisering in de periode 2008-2011.

De provincie geeft in de tussenevaluatie zelf aan dat het niet ingaat op de mate waarin deze doelen worden behaald, omdat daar nog geen uitspraak over kan worden gedaan. Dit komt omdat het programma nog loopt tot en met 2011. Wel is in de evaluatie nagegaan welke doelen de onderzochte projecten beogen te verwezenlijken.

Kwaliteitseis 3: niet voldaan

Aangezien er geen uitspraak wordt gedaan over het behalen van de prestaties en doelen, is in de evaluatie ook niet aannemelijk gemaakt dat de prestaties hebben bijgedragen aan de doelen.

7. Uitvoeringsplan De Utrechtse Schatkamer 2010 (2010)

Begin 2010 heeft de provincie een evaluatie gepubliceerd naar het programma De Utrechtse Schatkamer. Belangrijk onderdeel van dit programma is de bijbehorende subsidieregeling.

	1. Prestatie(s) behaald	2. Doel(en) bereikt	3. Bijdrage prestatie - doel aannemelijk
Uitvoeringsverordening De Utrechtse Schatkamer (nr. 13)	-	-	-

Kwaliteitseis 1: niet voldaan

In de evaluatie worden drie programmalijnen onderscheiden die beschouwd kunnen worden als beoogde prestaties. Echter, er wordt niet aangegeven in hoeverre de prestaties binnen de programmalijnen zijn behaald.

Kwaliteitseis 2: niet voldaan

In de evaluatie worden de beoogde doelen genoemd. Deze zijn het toegankelijk maken van het cultureel erfgoed, het beleefbaar maken van het cultureel erfgoed, het bevorderen van innovatie, afstemming en inhoudelijke samenwerking binnen de erfgoedsector en het versterken van het cultuur-toeristisch profiel van de provincie. De provincie geeft echter niet aan of deze doelen ook bereikt zijn met de subsidieregeling.

Kwaliteitseis 3: niet voldaan

Aangezien er geen uitspraak wordt gedaan over het behalen van de prestaties en doelen, is in de evaluatie ook niet aannemelijk gemaakt dat de prestaties hebben bijgedragen aan de doelen.

8. Evaluatie Knelpuntenpot Woningbouwstagnatie (2010)

In oktober 2010 heeft de provincie een tweede evaluatie gedaan naar de subsidieregeling Knelpuntenpot woningbouwstagnatie.

	1. Prestatie(s) behaald	2. Doel(en) bereikt	3. Bijdrage prestatie - doel aannemelijk
Uitvoeringsverordening Knelpuntenpot woningbouwstagnatie (nr. 23)	+	-	-

Kwaliteitseis 1: voldaan

De provincie noemt in de evaluatie de behaalde prestaties, namelijk het aantal rentekortingssubsidies en het aantal garantstellingen voor projecten.

Kwaliteitseis 2: niet voldaan

Uit de evaluatie blijkt dat het beoogde doel is om de woningbouwstagnatie te voorkomen en tegen te gaan, maar dit is niet duidelijk weergegeven. In de evaluatie is vervolgens niet aangegeven of het doel bereikt is.

Kwaliteitseis 3: niet voldaan

Aangezien niet wordt gerapporteerd over het bereiken van het doel, is ook niet aannemelijk gemaakt dat de prestaties hebben bijgedragen aan het doel.

9. Evaluatie Erfgoedparels en beleid 2010 en verder (2010)

In april 2010 heeft de provincie een evaluatie uitgevoerd naar de subsidie voor Erfgoedparels. Op basis van deze evaluatie is het beleid (deels) aangepast.

	1. Prestatie(s) behaald	2. Doel(en) bereikt	3. Bijdrage prestatie - doel aannemelijk
Uitvoeringsverordening Erfgoedparels (nr. 11)	+	-	-

Kwaliteitseis 1: voldaan

In de evaluatie wordt gerapporteerd over de beoogde en behaalde prestaties. Beoogde prestatie van de subsidie is de restauratie van kerken en industrieel erfgoed. Voor beide categorieën geeft de provincie aan hoeveel subsidies aan welke kerken en industrieel erfgoed er zijn verstrekt.

Kwaliteitseis 2: niet voldaan

Het beoogde doel van de subsidie is het in stand houden van bijzonder provinciaal erfgoed. De provincie geeft in de evaluatie niet aan in hoeverre dit ook daadwerkelijk is bereikt.

Kwaliteitseis 3: niet voldaan

Aangezien niet wordt gerapporteerd over het bereiken van het doel, is ook niet aannemelijk gemaakt dat de prestatie heeft bijgedragen aan het doel.

10. Ruimtelijk Actieprogramma (RAP)Tussenevaluatie (2010)

In april 2010 heeft de provincie een tussenevaluatie gepubliceerd naar het Ruimtelijk Actieprogramma (RAP). De provincie geeft aan dat de evaluatie als doel heeft de feitelijke bereiking van de programmadoelen in 2011 tussentijds te evalueren en zo nodig bij te sturen. Voor projecten van het RAP kan de provincie subsidie beschikbaar stellen.

	1. Prestatie(s) behaald	2. Doel(en) bereikt	3. Bijdrage prestatie - doel aannemelijk
Uitvoeringsverordening subsidie RAP provincie Utrecht (nr. 6)	+	-	-

Kwaliteitseis 1: voldaan

Het RAP bestaat uit zes projecten. De provincie geeft aan dat in de projecten de programmadoelen concreet zijn gemaakt in projectdoelen. In de evaluatie wordt aangegeven of de uitvoering van deze projecten op schema ligt.

Kwaliteitseis 2: niet voldaan

De missie van het RAP is geconcretiseerd naar programmadoelen. Deze programmadoelen zijn:

- Van de in de toekomst te bouwen woningen, worden er zoveel mogelijk in het bestaande gebied gerealiseerd, zodat er minder –nieuwe- locaties in het buitengebied nodig zijn.
- Betere benutting van werklocaties in stedelijk gebied.
- Meer vraaggerichte samenwerking met gemeenten.
- Betere fietsverbindingen tussen stad en buitengebied.
- Betere kwaliteit van groene ruimte.

De provincie geeft in de evaluatie niet aan in hoeverre de doelen van het RAP zijn of worden bereikt.

Kwaliteitseis 3: niet voldaan

Aangezien niet wordt gerapporteerd over het bereiken van het doel, is ook niet aannemelijk gemaakt dat de prestaties hebben bijgedragen aan het doel.

11. Mid Term Review Agenda Vitaal Platteland (2010)

In augustus 2010 heeft de provincie een Midterm Review gepubliceerd van de Agenda Vitaal Platteland. Het betreft een evaluatie van het programma waar de subsidieregeling voor de Inrichting Landelijk Gebied onderdeel van uitmaakt.

	1. Prestatie(s) behaald	2. Doel(en) bereikt	3. Bijdrage prestatie - doel aannemelijk
Uitvoeringsverordening subsidie Inrichting Landelijk Gebied (nr. 19)	+	-	-

Kwaliteitseis 1: voldaan

Tot en met juni 2010 zijn vele projecten ingediend, beschikt en in uitvoering. Het gaat om een breed scala van projecten die als prestatie kunnen worden beschouwd.

Kwaliteitseis 2: niet voldaan

De provinciale middelen worden breed ingezet in de gebieden met als doel het realiseren van een extra kwalitatieve impuls in het landelijk gebied. Er wordt niet concreet aangegeven of dit doel wordt bereikt.

Kwaliteitseis 3: niet voldaan

Aangezien het behalen van het doel in algemene zin is aangegeven, is het niet aannemelijk gemaakt dat de prestaties hebben bijgedragen aan het behalen van het doel.

12. Tussenevaluatie Rijden op aardgas over de periode september 2007 – juni 2010 (2010)

De provincie heeft in augustus 2010 een tussenevaluatie gepubliceerd naar de subsidies voor het rijden op aardgas over de periode september 2007 – juni 2010. De evaluatie gaat in op de subsidie voor aardgasafleverinstallaties en voor aardgasvoertuigen.

	1. Prestatie(s) behaald	2. Doel(en) bereikt	3. Bijdrage prestatie - doel aannemelijk
Subsidie Aardgas-afleverinstallaties (nr. 2)	+	-	-
Subsidie Aardgasvoertuigen (nr. 3)	+	-	-

Kwaliteitseis 1: voldaan

De provincie geeft in de evaluatie aan wat de beoogde resultaten zijn van de zowel de subsidie voor aardgasafleverinstallaties (de realisatie van 8 aardgasvulstations) als de subsidie voor aardgasvoertuigen (de realisatie van 2.500 tot 3.000 aardgasvoertuigen en het overschakelen van een deel van het provinciaal wagenpark op aardgas). Ook wordt aangegeven of deze prestaties worden behaald.

Kwaliteitseis 2: niet voldaan

In de evaluatie wordt duidelijk gemaakt dat de prestaties moeten bijdragen aan het beoogde doel om de luchtkwaliteit te verbeteren: *“verbetering van de luchtkwaliteit door de vraag naar aardgas als motorbrandstof te stimuleren en te creëren en het aanbod van aardgas te realiseren.”* Er wordt echter niet aangegeven of de luchtkwaliteit daadwerkelijk is verbeterd.⁴⁵

Kwaliteitseis 3: niet voldaan

Aangezien niet wordt gerapporteerd over het bereiken van het doel, is ook niet aannemelijk gemaakt dat de prestaties hebben bijgedragen aan het doel.

13. Tussentijdse evaluatie tijdelijke regeling sportstimulering 2010 (2010)

Op 23 juni 2008 hebben PS de uitvoeringsnota sportstimulering 2008-2011 'Utrecht in beweging' en de subsidie 'Tijdelijke regeling sportstimulering 2008-2011' vastgesteld. In de evaluatie wordt ingegaan op de subsidieregeling en ook komen de structurele subsidies aan Sportservice Midden Nederland en de Vereniging Sport Utrecht aan bod.

	1. Prestatie(s) behaald	2. Doel(en) bereikt	3. Bijdrage prestatie - doel aannemelijk
Tijdelijke regeling sportstimulering 2010 (nr. 17)	+	-	-
Sportservice Midden Nederland (nr. 89)	+	-	-
Vereniging Sport Utrecht (VSU) (nr. 90)	+	-	-

Kwaliteitseis 1: voldaan

Als prestatie heeft de provincie opgenomen dat op basis van ten minste 20 subsidieverstrekkings voor projecten, provincie en samenwerkingspartners werken aan meer duurzame samenwerkingsverbanden tussen sport, onderwijs en buurt, meer Utrechters sportief actief zijn geworden en de provincie minimaal drie regionale talentcentra (RTC's) en 20 sporttalenten t/m 2011 ondersteunt. In de evaluatie wordt ook aangegeven dat deze prestaties zijn behaald in 2009.

De evaluatie gaat ook in op de subsidies aan Sportservice Midden Nederland en de Vereniging Sport Utrecht. Sportservice Midden Nederland richt zich op de breedtesport, terwijl Vereniging Sport Utrecht (VSU) zich richt op het stimuleren van talentontwikkeling en topsport. Voor beide subsidies wordt aangegeven wat de prestaties zijn geweest.

⁴⁵ De provincie heeft in de feitelijke wederhoorreactie aangegeven dat de aardgasregeling onderdeel is van het Provinciaal Programma Luchtkwaliteit, dat onderdeel uitmaakt van het Nationaal Samenwerkingsprogramma Luchtkwaliteit (NSL). Voor het NSL worden volgens de provincie wel effecten in beeld gebracht, wat resulteert in landelijke rapportages over luchtkwaliteit.

Kwaliteitseis 2: niet voldaan

Het doel van het beleid is om samen met sportaanbieders en gemeenten de sportinfrastructuur in de provincie te versterken en zoveel mogelijk inwoners in beweging te krijgen en te houden. In de evaluatie wordt niet gerapporteerd of dit doel ook daadwerkelijk bereikt is.

Kwaliteitseis 3: niet voldaan

Aangezien niet wordt gerapporteerd over het bereiken van het doel, is ook niet aannemelijk gemaakt dat de prestaties hebben bijgedragen aan het doel.

14. Evaluatie cultuurnota 2009-2010, actualisatie cultuurnota 2011-2012 (2010)

In december 2010 heeft de provincie een evaluatie gepubliceerd van de Cultuurnota 2009-2010. In de evaluatie komen veel subsidies aan bod die binnen het beleidsveld cultuur vallen.

	1. Prestatie(s) behaald	2. Doel(en) bereikt	3. Bijdrage prestatie - doel aannemelijk
Cultuur & Economie (nr. 1)	+	-	-
Cultuurparticipatie (nr. 9)	+	-	-
Multi- en interculturele festivals (nr. 10)	+	-	-
Talentvolle makers en innovatieve projecten (nr. 12)	+	-	-
De Utrechtse Schatkamer (nr. 13)	+	-	-
Cultuurhuizen (nr. 15)	+	-	-
De Vrede van Utrecht (nr. 88)	+	-	-
Landschap Erfgoed Utrecht (LEU) (nr. 40)	+	-	-
Het Utrechts Landschap (HUL) (nr. 39)	+	-	-
CBK Utrecht (nr. 48)	+	-	-
Kunstuitleen Utrecht (nr. 49)	+	-	-
Bibliotheken (SUB en BiSC) (nr. 78 en 79)	+/-	-	-
Steunpunt Monumenten en Archeologie (Stamu) (nr. 83)	+	-	-
Monumentenwacht (nr. 81)	+	-	-
Stichting De Utrechtse Molens (SDUM) (nr. 82)	+	-	-
Slot Zuylen (nr. 85)	+	-	-
Kasteel Amerongen (nr. 84)	+	-	-
ZIMIHC amateurkunst (nr. 86)	+	-	-
Kunst Centraal (nr. 87)	+	-	-
RTV Utrecht (nr. 80)	+	-	-

In de evaluatie van de cultuurnota worden zes uitvoeringsverordeningen geëvalueerd. Dit zijn Cultuur & Economie, Cultuurparticipatie, Multi- en Interculturele festivals, Talentvolle makers en innovatieve projecten, de Utrechtse Schatkamer en Cultuurhuizen. Daarnaast wordt ingegaan op 15 structurele subsidies: Stichting Vrede van Utrecht, Landschap erfgoed Utrecht, Het Utrechts Landschap, CBK Utrecht, Kunstuitleen Utrecht, Stichting Samenwerkende Utrechtse Bibliotheken (SUB) Bibliotheken Informatie Service Centrum (BiSC), Steunpunt Monumenten en Archeologie (Stamu), Monumentenwacht, Stichting De Utrechtse Molens (SDUM), Stichting Slot Zuylen, Stichting Kasteel Amerongen, ZIMIHC, Kunst Centraal en RTV Utrecht.

Kwaliteitseis 1: voldaan

Per subsidie wordt vrijwel altijd ingegaan op de beoogde en behaalde prestaties. Zo geeft de provincie over Cultuur & Economie aan dat ze in 2008 tot en met 2010 20 projecten heeft ondersteund en bij de Utrechtse Schatkamer stelt ze dat ze met de toekenning van 33 subsidies in 2009 en 18 in 2010, hebben ingezet op het meer leefbaar en toegankelijk maken van erfgoed.

Kwaliteitseis 2: niet voldaan

De beoogde doelen van de subsidies worden in de evaluatie ook vrijwel altijd weergegeven. Bijvoorbeeld over Cultuurparticipatie wordt gesteld dat het beoogde doel is dat zoveel mogelijk inwoners van de provincie Utrecht deelnemen aan cultuur. In de evaluatie wordt echter niet ingegaan of de doelen bereikt zijn.

Kwaliteitseis 3: niet voldaan

Aangezien niet wordt gerapporteerd over het bereiken van de doelen, is ook niet aannemelijk gemaakt dat de prestaties hebben bijgedragen aan de doelen.

15. Audit programma Utrechtse Jeugd Centraal (2011)

In maart 2011 heeft de provincie door de DSP-groep een evaluatie laten uitvoeren naar het programma Utrechtse Jeugd Centraal, waarvoor de provincie subsidies verstrekt.

	1. Prestatie(s) behaald	2. Doel(en) bereikt	3. Bijdrage prestatie - doel aannemelijk
Subsidieregeling Jeugdzorg (nr. 33)	+	-	-

Kwaliteitseis 1: voldaan

Subsidies worden verstrekt op grond van de provinciale subsidieverordening. Subsidieaanvragen en opdrachten worden getoetst aan het programma op basis van de projectvoorstellen die vanuit de verschillende programmalijnen worden ingediend. In de evaluatie is per programmalijn nagegaan of de resultaten zijn behaald.

Kwaliteitseis 2: niet voldaan

In de evaluatie wordt weliswaar nagegaan of het doel wordt bereikt. Vaak wordt echter geconstateerd dat hierover geen uitspraak kan worden gedaan.

Kwaliteitseis 3: niet voldaan

Aangezien niet wordt gerapporteerd over het bereiken van het doel, is ook niet aannemelijk gemaakt dat de prestaties hebben bijgedragen aan het doel.

16. Jaarlijks verslag Wonen en Stedelijke Vernieuwing 2010 (2011)

In juni 2011 heeft de provincie een verslag gepubliceerd naar wonen en stedelijke vernieuwing. In het verslag wordt ingegaan op meerdere subsidies gericht op het beleidsthema wonen.

	1. Prestatie(s) behaald	2. Doel(en) bereikt	3. Bijdrage prestatie - doel aannemelijk
Knelpuntenpot woningbouwstagnatie (nr. 23)	+	-	-
Subsidie Stedelijke Vernieuwing (nr. 24)	+	-	-
Subsidie Startersfonds (nr. 32)	+	-	-
Subsidie CPO (nr. 30)	+	-	-

Kwaliteitseis 1: voldaan

In het verslag wordt altijd op een overzichtelijke manier aangegeven wat de behaalde prestaties zijn voor de vier subsidieregelingen:

1. Knelpuntenpot woningbouwstagnatie: Er zijn 5 rentekortingsubsidies definitief en er zijn 3 aanvragen voor rentekorting in behandeling per 31 december 2010. Daarnaast zijn er 2 provinciale garantstellingen verleend en zijn er 2 aanvragen voor garantstelling in voorbereiding.
2. Subsidie Stedelijke Vernieuwing: tien wijken in tien gemeenten hebben ISV-middelen ontvangen.
3. Subsidie Startersfonds: In 2010 zijn 19 gemeenten ondersteund met de provinciale startersleningen. In totaal zijn er in 2010 243 provinciale startersleningen verstrekt.
4. Subsidie CPO: Met 6 gemeenten zijn concrete afspraken gemaakt over het opzetten van een of meer CPO-projecten of de ontwikkeling van een CPO-beleidskader. Er is ondersteuning geboden aan 17 initiatiefgroepen.

Kwaliteitseis 2: niet voldaan

De provincie geeft in het verslag aan wat de beoogde doelen zijn voor de vier subsidieregelingen. Voor de Knelpuntenpot is dit het terugdringen van het kwantitatieve en kwalitatieve woningtekort. Voor de subsidie Stedelijke Vernieuwing is dit het verbeteren van de leefbaarheid binnen de wijken met de grootste achterstandsproblematiek. De subsidie Starters is gericht op het bereikbaar maken van koopwoningen voor starters op de woningmarkt en het doel van CPO is dat meer woonruimtezoekenden gezamenlijk een woningbouwplan ontwikkelen. In het verslag wordt echter niet aangegeven of deze doelen ook bereikt zijn.

Kwaliteitseis 3: niet voldaan

Aangezien niet wordt gerapporteerd over het bereiken van de doelen, is ook niet aannemelijk gemaakt dat de prestaties hebben bijgedragen aan de doelen.



BIJLAGE C


Lijst van geïnterviewde en geraadpleegde personen

Provincie Utrecht

- De heer J. Groothuismink, beleidsmedewerker afdeling Groen
- De heer R. ter Heijne, waarnemend teamleider afdeling Subsidie en inkoop
- De heer R. van Lunteren, gedeputeerde Mobiliteit, Economie en Financiën
- De heer R. Roseval, teamleider afdeling Financiën
- De heer R. Samuels, beleidsmedewerker afdeling Subsidie en inkoop

Algemeen

- Mevrouw M. van den Dongen, onderzoeker Algemene Rekenkamer
- De heer F. Israël, projectleider Algemene Rekenkamer



BIJLAGE D

Lijst van geraadpleegde bronnen

Provincie Utrecht

- Provincie Utrecht (2008), Evaluatie particulier natuurbeheer provincie Utrecht
- Provincie Utrecht (2008), Evaluatierapport – programma Sociale Agenda 2004-2007
- Provincie Utrecht (2009), Tussenevaluatie Cultuur & Economie
- Provincie Utrecht (2009), Tussenrapportage Evenementenbeleid 2008-2011
- Provincie Utrecht (2010), Algemene subsidieverordening provincie Utrecht
- Provincie Utrecht (2010), Evaluatierapport Knelpuntenpot Woningbouwstagnatie
- Provincie Utrecht (2010), Evaluatie Erfgoedparels en beleid 2010 en verder (2010)
- Provincie Utrecht (2010), Evaluatie cultuurnota 2009-2010, actualisatie cultuurnota 2011-2012
- Provincie Utrecht (2010), Kaders voor de Beleidsvorming en -evaluatie bij de Provincie Utrecht
- Provincie Utrecht (2010), Mid Term Review Agenda Vitaal Platteland
- Provincie Utrecht (2010), Programmabegroting 2011
- Provincie Utrecht (2010), Ruimtelijk Actieprogramma (RAP), Tussenevaluatie
- Provincie Utrecht (2010), Statenbrief commissie WMC, 30 maart 2010 (WMC38 bijlage)
- Provincie Utrecht (2010), Statenvoorstel commissie BEM79
- Provincie Utrecht (2010), Tussenevaluatie Rijden op aardgas over de periode september 2007 – juni 2010
- Provincie Utrecht (2010), Tussentijdse evaluatie tijdelijke regeling sportstimulering 2010
- Provincie Utrecht (2010), Uitvoeringsplan De Utrechtse Schatkamer 2010
- Provincie Utrecht (2011), Beantwoording schriftelijke vragen van de PVV betreffende verantwoording verleende subsidies
- Provincie Utrecht (2011), Coalitieakkoord 2011-2015
- Provincie Utrecht (2011), Jaarlijks verslag Wonen en Stedelijke Vernieuwing 2010
- Provincie Utrecht (2011), Statenbrief commissie BEM57

Wetgeving

- Algemene wet bestuursrecht (2003)

Overig

- Algemene Rekenkamer (2010), Inzicht in belastinguitgaven, specifieke uitkeringen en subsidies
- Algemene Rekenkamer (2011), Handreiking effectevaluaties subsidies
- Algemene Rekenkamer (2011), Leren van subsidie-evaluaties
- Buuren, van & Borman (2003), Algemene wet bestuursrecht, Tekst en commentaar
- DSP-groep (2011), Audit programma Utrechtse Jeugd Centraal
- Lysias (2009), Evaluatieonderzoek Alleato, Terugblik op ontwikkeling
- Lysias (2009), Evaluatieonderzoek CliëntenBelang Utrecht, Terugblik op ontwikkeling
- Ministerie van Financiën (2009), Nota Kader financieel beheer rijkssubsidies
- Ministerie van Financiën (2011), www.rijksbegroting.nl
- Nederlandse Vereniging van Rekenkamers en Rekenkamercommissies (2011), www.nvrr.nl
- Onderzoeksbureau Necker van Naem (2011), www.delokalerekenkamer.nl

Teleportboulevard 110
1043 EJ Amsterdam

Telefoon 020 - 58 18 585
Fax 020 - 58 18 586

info@randstedelijke-rekenkamer.nl
www.randstedelijke-rekenkamer.nl