



randstedelijke rekenkamer

Flevoland • Noord-Holland • Utrecht • Zuid-Holland



Inzicht in doeltreffendheid van subsidies

Provincie Noord-Holland

Inzicht in doeltreffendheid van subsidies

Provincie Noord-Holland

Amsterdam, maart 2012



Voorwoord

Het subsidie-instrument staat onder vuur. Provincies kijken in deze tijd van kerntakendiscussies en bezuinigingen kritisch naar de subsidies die zij verstrekken. Want een aanzienlijk deel van de provinciale begroting is bestemd voor subsidies. Voor een deel gaat het om subsidies voor wettelijke taken van de provincie, zoals jeugdzorg. In andere gevallen verstrekt de provincie subsidie op eigen initiatief, bijvoorbeeld om innovatief ondernemerschap te stimuleren of molens te restaureren en te laten draaien.

De Randstedelijke Rekenkamer is nagegaan wat provincies weten over de subsidies die zij verstrekken. Het is voor de provincie van belang om inzicht te hebben of een subsidie effectief is. Een subsidie is immers geen doel op zich, maar een middel om een beoogd maatschappelijk doel te realiseren. Daarom is het nuttig om subsidies regelmatig te evalueren. Informatie of een subsidie heeft bijgedragen aan het bereiken van een provinciaal beleidsdoel helpt de provincie een weloverwogen afweging te maken of en hoe een subsidie wordt voortgezet. Het belang van evaluaties wordt nog onderstreept doordat ook sprake is van een wettelijke verplichting om subsidies eens in de vijf jaar te evalueren.

Voor het onderzoek heeft de Rekenkamer documentenonderzoek uitgevoerd en interviews gehouden met medewerkers van de provincie. Wij willen de geïnterviewden en de ambtenaren die hebben meegewerkt aan het opstellen van de subsidieoverzichten hartelijk danken voor hun bijdrage aan dit onderzoek.

Het onderzoek is uitgevoerd door Loes van den Broek MSc., Maarten Franken MSc., drs. Dharma Tjiam, (onderzoekers), drs. Steven van Oostveen (projectleider) en dr. Gerth Molenaar (directielid).

dr.ir. Ans Hoenderdos-Metselaar MBA
bestuurder/directeur Randstedelijke Rekenkamer

Inhoudsopgave

Conclusies en aanbevelingen	5
Reactie Gedeputeerde Staten	9
Nawoord Rekenkamer	13
1. Inleiding.....	15
1.1 Aanleiding.....	15
1.2 Probleemstelling en onderzoeksvragen	16
1.3 Afbakening	17
1.4 Werkwijze	17
1.5 Leeswijzer	18
2. Beoordelingskader.....	19
2.1 Subsidiedefinitie	19
2.2 Evalueren van subsidies	19
2.3 Inzicht in doeltreffendheid van subsidies	22
3. Overzicht subsidies	25
3.1 Ontwikkelingen subsidies	25
3.2 Aantal en omvang subsidies	26
3.2.1 Verdeling naar vorm/soort	27
3.2.2 Verdeling naar begrotingsprogramma	29
3.2.3 Verdeling naar taak (wettelijk of autonoom).....	30
4. Beoordeling evaluaties subsidies	33
4.1 Provinciespecifieke eisen evalueren subsidies	33
4.2 Beoordeling evaluaties subsidies	33
4.2.1 Beoordeling aantal evaluaties van subsidies	33
4.2.2 Beoordeling kwaliteit van de evaluaties	37
5. Provincievergelijking	41
5.1 Vergelijking omvang, bijdrage en taak	41
5.1.1 Vergelijking omvang subsidies	41
5.1.2 Vergelijking overzicht subsidieregeling	42
5.1.3 Vergelijking bijdrage provincie en derden	42
5.1.4 Vergelijking taak subsidies	43
5.2 Vergelijking naar te evalueren subsidies.....	44
5.2.1 Aanvullende eisen	44
5.2.2 Vergelijking indeling vorm/soort subsidies	45
5.2.3 Evaluaties van subsidies	46
5.2.4 Kwaliteit evaluaties	46

BIJLAGE A	Overzicht subsidies	49
BIJLAGE B	Beoordeling evaluaties subsidies	67
BIJLAGE C	Lijst van geïnterviewde en geraadpleegde personen	75
BIJLAGE D	Lijst van geraadpleegde bronnen.....	77

Conclusies en aanbevelingen

Inleiding

Subsidies zijn voor provincies een belangrijk beleidsinstrument. Het totaal financieel belang dat met het verstrekken van subsidies is gemoeid, is aanzienlijk. Jaarlijks verstrekken de Randstedelijke provincies enkele honderden miljoenen euro's aan subsidies. Zo is het totale subsidieplafond van Flevoland ruim € 116 mln., van Noord-Holland ruim € 320 mln., van Utrecht ruim € 252 mln. en van Zuid-Holland bijna € 429 mln. voor 2011.¹ Met de verstrekking van subsidies wordt beoogd dat activiteiten van de subsidieontvanger bijdragen aan de realisatie van prestaties en doelen van het provinciale beleid.

De Randstedelijke Rekenkamer heeft gekozen om onderzoek te doen naar het inzicht in de doeltreffendheid van provinciale subsidies, omdat dit past binnen de context van actuele politiek-bestuurlijke vraagstukken zoals kerntakendiscussies, heroverwegingen en bezuinigingen. Het onderzoek bestaat uit twee delen. In dit eerste, algemene deel richten we ons op het inzicht dat de provincie zelf heeft in de doeltreffendheid van de subsidies. In het tweede deel van het onderzoek, dat medio 2012 wordt afgerond, doet de Rekenkamer onderzoek naar de doeltreffendheid van één specifieke subsidie van de provincie. Voor dit algemene deel luidt de vraagstelling:

Vraagstelling: In hoeverre heeft de provincie inzicht in de doeltreffendheid van de provinciale subsidies?

De vraagstelling is uitgewerkt in twee onderzoeksvragen:

1. In hoeverre worden subsidieregelingen en subsidies die de provincie verstrekt, geëvalueerd in relatie tot de beoogde doelen en prestaties?
2. Wat is de kwaliteit van de evaluaties naar de doeltreffendheid van de provinciale subsidies?

Het is voor de provincie van belang om te weten of het verstrekken van subsidies daadwerkelijk heeft geleid tot het behalen van de beoogde doelen en prestaties. Om dit inzicht in doeltreffendheid te verkrijgen, zal de provincie de provinciale subsidies moeten (laten) evalueren. Het evalueren van subsidies is voor de provincie niet vrijblijvend. In de Algemene wet bestuursrecht (Awb) is namelijk een eis opgenomen over het evalueren van subsidies: *“Indien een subsidie op een wettelijk voorschrift berust, wordt ten minste eenmaal in de vijf jaren een verslag gepubliceerd over de doeltreffendheid en de effecten van de subsidie in de praktijk, tenzij bij wettelijk voorschrift anders is bepaald”*.²

De Rekenkamer heeft, mede op basis van de Awb, een beoordelingskader opgesteld (zie onderstaande tabel) om een oordeel te kunnen geven over het inzicht in de doeltreffendheid van de subsidies.

Nr.	Eis
1	De provincie heeft een volledig overzicht van de huidige subsidies.
2	De provincie evalueert subsidies die 5 jaar of langer bestaan (en eventueel aanvullende, provinciale eisen).
3	In de evaluatie wordt gerapporteerd over het behalen van de prestaties van de subsidie.
4	In de evaluatie wordt gerapporteerd over het bereiken van de doelen van de subsidie.
5	In de evaluatie is aannemelijk gemaakt dat doelen zijn bereikt en prestaties zijn behaald door de subsidie.

¹ De totale omvang van de subsidieplafonds 2011 is gebaseerd op de subsidieoverzichten die de Rekenkamer met medewerking van de ambtelijke organisatie heeft opgesteld. Een subsidieplafond is het bedrag dat gedurende een bepaald tijdvak ten hoogste beschikbaar is voor de verstrekking van subsidies krachtens een bepaald wettelijk voorschrift (bron: Art. 4:22 Awb)

² Art. 4:24 Awb

Overzicht subsidies

In 2011 stelt de provincie Noord-Holland in totaal ruim € 320 miljoen beschikbaar aan subsidies. Dit is 40% van de totale begrotingsomvang van € 801 mln. van de provincie Noord-Holland. Van het totale subsidieplafond 2011 bestaat 58% uit bijdragen van derden. De bijdrage van derden is het grootst in begrotingsprogramma 6. Welzijn, waar de bijdrage van derden € 100 mln. is en in begrotingsprogramma 5. Ruimte, waar de bijdrage van derden € 70 mln. is. Daarnaast geldt dat het grootste deel van het totale subsidieplafond, 61%, bestemd is voor subsidies die betrekking hebben op zowel autonome als wettelijke taken. Bij uitsluitend autonome taken gaat het om een bedrag van € 102 mln. en bij uitsluitend wettelijke taken om € 22 mln.

Conclusies

Algemene conclusie: De provincie Noord-Holland heeft beperkt inzicht in de doeltreffendheid van de provinciale subsidies. Slechts een deel van de subsidies is geëvalueerd en de kwaliteit van de evaluaties van subsidies is gering. In de evaluaties wordt meestal wel gerapporteerd over de behaalde prestaties, maar niet over het bereiken van de doelen. Hierdoor is ook niet aannemelijk gemaakt dat de doelen zijn bereikt door het behalen van de prestaties.

De conclusie komt voort uit de twee deelconclusies die antwoord geven op de twee onderzoeksvragen.

Deelconclusie 1: De provincie heeft 27% van de subsidies die langer dan vijf jaar bestaan, geëvalueerd. Als gekeken wordt naar de financiële omvang is dat 37%.

Bevindingen

- De provincie Noord-Holland beschikte niet over een volledig overzicht van de huidige subsidies. De Rekenkamer heeft met medewerking van de ambtelijke organisatie een overzicht opgesteld. Het kostte de ambtelijke organisatie veel moeite om de benodigde gegevens te verzamelen. De gegevens waren niet direct voorhanden en moesten door verschillende (beleids-) afdelingen worden opgezocht en aangeleverd. Over het aldus opgestelde overzicht is niet met zekerheid te zeggen dat het volledig is, aangezien subsidies ontbraken in een eerder ontvangen overzicht.
- De provincie heeft in de Algemene subsidieverordening geen specifieke eis opgenomen dat subsidies moeten worden geëvalueerd. De eis van de Awb wordt door de provincie gevolgd. Deze schrijft voor dat subsidies op basis van een verordening binnen vijf jaar moeten worden geëvalueerd.
- De acht beoordeelde evaluaties hebben betrekking op zeven uitvoeringsregelingen, 10 structurele subsidies en één verordening.
- De provincie heeft niet alle subsidies die vijf jaar of langer bestaan geëvalueerd. Van de wettelijk verplicht te evalueren subsidies is 36% tijdig geëvalueerd. Wanneer wordt gekeken naar de financiële omvang is dit 40%.
- Van de subsidies waarvoor het volgens de Rekenkamer wenselijk is dat ze na vijf jaar zijn geëvalueerd, is dat bij 22% gebeurd. Wanneer naar de financiële omvang wordt gekeken, heeft dat betrekking op 16%.

Deelconclusie 2:	De kwaliteit van de evaluaties van subsidies die langer dan vijf jaar bestaan is gering. Bij 72% van het aantal geëvalueerde subsidies is gerapporteerd over de behaalde prestaties. Dit is 36% van de financiële omvang van alle subsidies die langer dan vijf jaar bestaan. Echter, in geen enkele evaluatie is gerapporteerd over de bereikte doelen. Hierdoor is voor geen enkele subsidie aannemelijk gemaakt dat de doelen zijn bereikt door het behalen van de prestaties.
-------------------------	---

Bevindingen

- De meeste evaluaties van de provinciale subsidies gaan in op kwaliteitseis 1, om te rapporteren over het behalen van de prestaties, waardoor de provincie gedeeltelijk inzicht heeft in prestatievering.
- De evaluatie van één subsidie die korter dan vijf jaar bestaat, gaat in op de kwaliteitseis 2, om te rapporteren over het bereiken van de doelen. Voor alle andere subsidies is hierover in evaluaties niet gerapporteerd.
- In de evaluaties van de provinciale subsidies wordt niet voldaan aan kwaliteitseis 3, omdat niet aannemelijk is gemaakt dat de doelen zijn bereikt door het behalen van de prestaties.
- De provincie heeft evaluaties gepland van vier uitvoeringsregelingen en één structurele subsidie. Daarnaast wordt binnenkort de Midterm review van de Cultuurnota 2009-2012 gepubliceerd, die naar verwachting betrekking heeft op meerdere subsidies.

Aanbevelingen aan PS en GS

- | |
|---|
| <ol style="list-style-type: none">1. Zorg voor een volledig overzicht van de vigerende subsidies, waarin tenminste de soort subsidie, financiële omvang, startdata van subsidieverlening en evaluatiedata zijn opgenomen.2. Maak onderscheid tussen uitvoeringsregelingen voor wettelijke taken en autonome taken.3. Evalueer tenminste één keer per 5 jaar subsidies op grond van een verordening en structurele subsidies.4. Voer evaluaties uit waarin wordt nagegaan of de doelen waaraan de subsidie moet bijdragen, zijn bereikt.5. Voer evaluaties uit waarin aannemelijk is gemaakt dat de doelen zijn bereikt en prestaties zijn behaald door de subsidie. |
|---|

Toelichting

Een actueel overzicht van de provinciale subsidies ontbrak bij aanvang van het onderzoek. Om na te gaan wanneer een subsidie geëvalueerd moet worden, is het noodzakelijk dat de provincie een overzicht van alle vigerende subsidies voorhanden heeft. Hierin moet de soort subsidie en de startdata van de subsidies zijn opgenomen. Daarnaast moet in het overzicht staan wanneer een subsidie voor het laatst is geëvalueerd. Op deze wijze kan worden nagegaan wanneer een subsidie geëvalueerd moet worden. Ook de financiële omvang van de subsidie is van belang om een goede afweging te kunnen maken of de kosten van evalueren in verhouding staan tot de omvang van de subsidie. Om het overzicht actueel te houden is een goede coördinatie vereist.

De Rekenkamer merkt op dat het aan de provincie is hoe die coördinatie georganiseerd wordt, maar kan zich voorstellen dat binnen de provinciale organisatie een centrale eenheid/functionaris wordt aangewezen die verantwoordelijkheid draagt voor het overzicht. De personen die verantwoordelijk zijn voor een subsidieregeling en/of begrotingssubsidie kunnen uitgevoerde evaluaties en informatie over geplande evaluaties naar deze centrale eenheid/functionaris sturen. De provincie kan er ook voor kiezen om de gehouden evaluaties op zo'n centrale plek te beheren. Hierdoor zijn de evaluaties goed toegankelijk en wordt de informatie over geplande evaluaties vergroot. Ook het leereffect binnen de provinciale organisatie wordt hierdoor versterkt.

In de provincie Noord-Holland hebben de verordeningen ILG en jeugdzorg betrekking op zowel wettelijke als autonome taken. Hierdoor is niet inzichtelijk welk deel van de middelen voor wettelijke taken en welk deel voor autonome taken is bedoeld.

Evalueren is niet voor elke soort subsidie verplicht. Bij een subsidie die op grond van een verordening wordt verstrekt, is dit tenminste één keer per vijf jaar verplicht. Bij structurele subsidies vindt de Rekenkamer het wenselijk dat dit tenminste één keer per vijf jaar wordt gedaan. De provincie heeft niet alle subsidies geëvalueerd die langer dan vijf jaar bestaan en de Rekenkamer beveelt zodoende aan om tenminste één keer per vijf jaar subsidies te evalueren. In de Algemene subsidieverordening kunnen PS regels opnemen over welke subsidies wel en niet moeten worden geëvalueerd.

De provincie wil met de subsidie activiteiten stimuleren, die moeten leiden tot een prestatie. Hiervoor moet in de evaluatie dus over de *beoogde* prestaties en de *behaalde* prestaties worden gerapporteerd. In de evaluaties wordt dit niet altijd gedaan.

Met de subsidieverstrekking wil de provincie ook bijdragen aan het bereiken van beleidsdoelen. Hoewel de beoogde doelen soms zijn opgenomen in de evaluaties, is in geen enkele evaluatie gerapporteerd over het bereiken van deze doelen. De Rekenkamer beveelt zodoende aan om evaluaties uit te voeren waarin wordt aangegeven of de doelen zijn bereikt.

Het bereiken van een doel is vaak afhankelijk van meerdere ontwikkelingen en factoren. Door het uitvoeren van een analyse van het handelen van de provincie, kan aannemelijk worden gemaakt dat de doelen zijn bereikt en prestaties zijn behaald door subsidieverstrekking. De Rekenkamer beveelt zodoende aan om naast het rapporteren over de bereikte doelen, ook aannemelijk te maken dat de prestaties hebben bijgedragen aan het bereiken van deze doelen.

Reactie Gedeputeerde Staten

Op 23 januari jl zond u ons de bestuurlijke nota 'Doeltreffendheid subsidies' en verzocht u ons te reageren op de conclusies en aanbevelingen van de Randstedelijke Rekenkamer.

GS onderschrijven de conclusie van de RRK dat PNH wel zicht heeft op de beloofde prestatie, maar onvoldoende op de bijdrage die die prestatie aan de beleidsdoelen van de provincie levert. GS zullen daarom, op aanbeveling van de RRK, met voorstellen komen om de evaluatie van subsidies te verbeteren. Uiteraard blijft de huidige toetsing, waarbij subsidieaanvragen van tevoren worden getoetst aan criteria die zijn opgesteld vanuit de beleidsdoelstellingen, gehandhaafd tot aan nieuw beleid.

Hieronder geven wij per conclusie en aanbeveling een reactie.

Algemene conclusie

De provincie Noord-Holland heeft beperkt inzicht in de doeltreffendheid van de provinciale subsidies. Slechts een deel van de subsidies is geëvalueerd en de kwaliteit van de evaluaties van subsidies is gering. In de evaluaties wordt meestal wel gerapporteerd over de behaalde prestaties, maar niet over het bereiken van de doelen. Hierdoor is ook niet aannemelijk gemaakt dat de doelen zijn bereikt door het behalen van de prestaties.

Reactie GS

Gedeputeerde Staten is met u van mening dat er in de praktijk van de evaluatie van subsidieverlening verbetering kan worden aangebracht en zal maatregelen treffen om deze verbetering te realiseren.

Graag lichten wij onze huidige inzet toe. Op dit moment ligt onze inzet vooral aan de voorkant van het subsidieproces bij de doelbepaling, subsidiëcriteria en selectie van subsidieontvangers te borgen dat de verleende subsidie wordt ingezet voor het bereiken van de doelen van het provinciaal beleid. Sinds 2006 loopt er in de provincie Noord-Holland een verzakelijkingproces, waarbij alleen subsidie wordt verstrekt op basis van strikte regelgeving (Verordeningen en/of uitvoeringsregelingen), activiteiten of prestatieplannen of projectaanvragen. Daarbij is beleidontwikkeling en subsidie-uitvoering gescheiden (directie Beleid en Sector subsidies). De uitvoering en de financiële verantwoording worden gemonitord door de sector Subsidies en de eindbeoordeling van het doelbereik door de beleidssector. De uiteindelijke beoordeling van de geleverde prestaties (output) kan leiden tot uitkering van de laatste 20%, of een lagere vaststelling van de subsidie. Beleidsevaluaties m.b.t. de 'outcome' worden intern uitgevoerd of door een externe bureau.

Per januari 2012 is het nieuwe Verantwoordingskader subsidies van kracht, waarin deze bestaande praktijk in de vorm van regelgeving is bekrachtigd.

In de subsidiepraktijk wordt de nadruk gelegd op het leveren van de afgesproken prestaties. Evaluaties naar het doelbereik van subsidieverlening vinden in een beperkt aantal gevallen plaats. Veelal zijn deze evaluaties geïncorporeerd in de evaluatie van een door PS vastgesteld beleidskader.

Deelconclusie 1

De provincie heeft 27% van de subsidies die langer dan vijf jaar bestaan, geëvalueerd. Als gekeken wordt naar de financiële omvang is dat 37%.

Reactie GS

GS onderschrijven de conclusie dat het percentage geëvalueerde subsidies te laag is. GS zullen de opdracht geven om een *Evaluatiekader* op te stellen en dat te koppelen aan de subsidiepraktijk van de provincie Noord-Holland op de onderdelen:

1. Een procedure volgens welke de besluitvorming m.b.t. de evaluatie van subsidie (al of geen evaluatie, welke soort, etc.) plaatsvindt.
2. Criteria op basis waarvan beoordeeld kan worden of en op welk niveau een subsidie of subsidieregeling geëvalueerd kan worden.
3. Evaluatieprotocollen die horen bij de in ad 2.genoemde niveaus (doelformulering, nulmeting, monitoring, toetsing/evaluatie, wetenschappelijk onderzoek):

GS zullen bij de vaststelling van het *Evaluatiekader* de gevolgen voor de financiën en de organisatie zichtbaar maken. Het is uiteindelijk aan Provinciale Staten om de financiële kaders hiervoor te stellen. Dit zal bepalend zijn voor de keuzes die wij t.a.v. het *Evaluatiekader* kunnen maken.

Deelconclusie 2

De kwaliteit van de evaluaties van subsidies die langer dan vijf jaar bestaan is gering. Bij 72% van het aantal geëvalueerde subsidies is gerapporteerd over de behaalde prestaties. Dit is 36% van de financiële omvang van alle subsidies die langer dan vijf jaar bestaan. Echter, in geen enkele evaluatie is gerapporteerd over de bereikte doelen. Hierdoor is voor geen enkele subsidie aannemelijk gemaakt dat de doelen zijn bereikt door het behalen van de prestaties.

Reactie GS

GS erkennen dat het percentage evaluaties van het doelbereik van subsidies omhoog moet. Wij zullen aan de hand van het te ontwikkelen *Evaluatiekader* de subsidiepraktijk verbeteren.

Volgens de RRK zou *aannemelijk* moeten worden gemaakt dat de doelen bereikt zijn. Graag verneemt GS op welke wijze de RRK het begrip '*aannemelijk*' operationaliseert, zodat er concrete aangrijpingspunten zijn om de evaluaties te concretiseren en te verbeteren.

Aanbevelingen

1. *Zorg voor een volledig overzicht van de vigerende subsidies, waarin tenminste de soort subsidie, financiële omvang, startdata van subsidieverlening en evaluatiedata zijn opgenomen.*

Reactie GS

Wij hebben in januari 2012 besloten om een openbaar subsidieregister op te stellen, waarin de volgende gegevens zijn opgenomen: naam van de subsidieontvanger; hoogte van het verleende bedrag; omschrijving van de verleende subsidie; juridische grondslag voor de verlening (regeling, verordening, etc.), indicatie van provinciale, Europese of rijkssubsidie.

Daarnaast is er – voor intern gebruik – inmiddels een lijst opgesteld waarin o.a. de administratieve gegevens van de subsidie, (GS-besluit, WBS-code) plus de betrokken medewerkers uit de organisatie zijn opgenomen. De gegevens die de Randstedelijke rekenkamer voorstelt zullen in deze lijst worden opgenomen. De sector Subsidies zal dit subsidieregister beheren.

2. *Maak onderscheid tussen uitvoeringsregelingen voor wettelijke taken en autonome taken.*

Reactie GS

Naar oordeel van GS is het maken van een onderscheid in uitvoeringsregelingen tussen wettelijke en autonome taken niet relevant. Het onderscheid is vooral van belang voor het afrekenen van en verantwoording afleggen over de verleende subsidies aan de (mede)financierende Rijksoverheid. Ook voor de verantwoording in het Financieel jaarverslag aan Provinciale Staten moet de herkomst van de gelden en het onderscheid tussen wettelijke en autonome taken helder zijn. Voor subsidieontvangers is dit onderscheid in herkomst van de gelden echter naar onze mening van geen belang. Wij streven ernaar om voor subsidieaanvragers een zo uniforme en eenduidige mogelijke subsidiepraktijk te creëren.

In de verantwoording naar Provinciale Staten en de Rijksoverheid wordt dit onderscheid wél gemaakt en zal dit verder verbeterd worden.

3. Evalueer ten minste één keer per 5 jaar subsidies op grond van een verordening en structurele subsidies.

Reactie GS

De wens van de RRK om zowel verordeningen- als begrotingssubsidies die over een periode van langer dan 5 jaar worden verstrekt verplicht te evalueren, is terecht. Zoals ook de Randstedelijke rekenkamer constateert is dit echter niet wettelijk vereist. De Algemene wet bestuursrecht kent een dergelijke verplichting alleen voor de subsidies die gebaseerd zijn op wettelijke regeling (In Noord-Holland de uitvoeringsregelingen of verordeningen). Door deze specifieke wens van de RRK wordt een nieuwe verplichting gecreëerd. Wij zullen deze wens opnemen als één van de criteria in het op te stellen *Evaluatiekader*. Tevens zullen daar de financiële en organisatorische gevolgen van in kaart worden gebracht. Het is aan Provinciale Staten om de uiteindelijke financiële kaders vast te stellen.

4. Voer evaluaties uit waarin wordt nagegaan of de doelen waaraan de subsidie moet bijdragen, zijn bereikt.

Reactie GS

Daar waar het mogelijk en noodzakelijk is om het doelbereik zichtbaar te maken zal aan de hand van de criteria in het *Evaluatiekader* worden bepaald hoe omvangrijk en intensief de evaluatie zal zijn.

Deze bestaande subsidiepraktijk is onlangs door GS vastgelegd in het Provinciaal verantwoordingskader, naar analogie van het Rijkssubsidiekader.

De eerste selectie van subsidieaanvragers op basis van de criteria in subsidieregeling of de beoordeling van het prestatie/activiteitenplan gebeurt door beoordeling of de te subsidiëren activiteit zal bijdragen aan de provinciale doelen. Gedurende de uitvoering worden tussenrapportages aangeleverd en wordt –in dien noodzakelijk - de activiteit of het project bezocht. De uiteindelijke afrekening gebeurt op basis van de financiële en inhoudelijke beoordeling van de geleverde prestaties.

5. Voer evaluaties uit waarin aannemelijk is gemaakt dat de doelen zijn bereikt en prestaties zijn behaald door de subsidie.

Reactie GS

GS is met de Randstedelijke rekenkamer van mening dat het belangrijk is om het doelbereik van subsidies te bepalen. De verantwoording van de bestede overheidsgelden vindt het beste plaats door de evaluaties van het doelbereik te relateren aan de ingezette middelen. Het is echter niet altijd eenvoudig de ingezette middelen te relateren aan onze bijdrage in 'outcome', mede gezien allerlei andere exogene factoren die van invloed zijn op maatschappelijke veranderingen.

Evaluaties die zich richten op 'outcome' zijn ook kostbaar, waardoor afwogen moet worden wanneer, wat en op welk niveau geëvalueerd moet worden. Hiertoe zal het in onze reactie op deelconclusie 1 vermelde *Evaluatiekader* worden opgesteld.

Wij vertrouwen er op u met deze reactie van dienst te zijn geweest.

Nawoord Rekenkamer

De Rekenkamer heeft met belangstelling kennis genomen van de reactie van GS, waarin op zorgvuldige wijze is gereageerd op de conclusies en aanbevelingen. De reactie geeft ons aanleiding tot het maken van enkele opmerkingen.

GS geven aan de conclusie van de Rekenkamer te onderschrijven dat de provincie wel zicht heeft op de beloofde prestatie, maar onvoldoende op de bijdrage van deze prestatie aan de beleidsdoelen van de provincie. Wij merken op dat dit niet precies is wat de Rekenkamer heeft geconcludeerd en wijzen in dat verband op een deel van deelconclusie 2: 'Bij 72% van het aantal geëvalueerde subsidies is gerapporteerd over de behaalde prestaties. Dit is 36% van de financiële omvang van alle subsidies die langer dan vijf jaar bestaan'.

Wij zijn verheugd dat GS voornemens zijn een Evaluatiekader op te stellen, dat zal worden gekoppeld aan de subsidiepraktijk van de provincie. De uitwerking en uitvoering hiervan zien wij met veel belangstelling tegemoet.

GS vragen om een operationalisatie van het begrip 'aannemelijkheid'. De Rekenkamer hanteert het begrip 'aannemelijk', in tegenstelling tot 'aangetoond', om daarmee te benadrukken dat het bepalen van de doeltreffendheid complex is, onder meer vanwege vele exogene factoren, zoals ook GS terecht opmerken. Het is meestal niet eenvoudig om voor het beleid vast te stellen of dit doeltreffend zal zijn (onderbouwing) of is geweest (evaluatie), aangezien het vaak moeilijk is een verband aan te tonen tussen het beleid (doelen en prestaties) en de effecten. Wij vinden het belangrijk dat de provincie informatie verzamelt over zowel de door de provincie beoogde en de geleverde prestaties als over de beoogde en bereikte effecten. In de fase van de beleidsvoorbereiding kan – op basis van een plausibele beleidstheorie en door wetenschappelijke publicaties in de analyses te betrekken - vooraf worden beargumenteerd waarom bepaalde prestaties zullen kunnen bijdragen aan de beoogde effecten. Bij de beleidsevaluatie achteraf kan op basis van feitelijke gegevens (onderzoek bij subsidiegebruikers) worden nagegaan in hoeverre de subsidie een bijdrage levert aan de doelen. Op die manier kan op basis van zogenoemd 'bewezen beleid' worden bijgestuurd. Wij hebben een stappenplan opgesteld, waarmee de gradaties in inzicht over doeltreffendheid worden onderscheiden. Dit zijn: geen inzicht in doeltreffendheid, inzicht in prestatielevering, inzicht in doelbereiking, aannemelijk inzicht in doeltreffendheid en volledig inzicht in doeltreffendheid (zie ook paragraaf 2.3). Vanwege de complexiteit van het bepalen van de doeltreffendheid zijn we in dit onderzoek dus nagegaan of de provincie aannemelijk maakt (vooraf) en heeft gemaakt (achteraf) of de subsidie doeltreffend is. In het tweede deel van het onderzoek, dat medio 2012 wordt afgerond, doet de Rekenkamer zelf onderzoek naar de doeltreffendheid van één specifieke subsidie van de provincie. Voor Noord-Holland is dat de subsidieregeling Stimulering verbetering luchtkwaliteit.

In hun reactie geven GS de richting aan die de opvolging van de aanbevelingen zal aannemen. Wij hopen dat de uitvoering van de aanbevelingen, naast het versterken van de verantwoording over subsidies, zal bijdragen aan het verbeteren van het inzicht in de doeltreffendheid van subsidies en daarmee ook aan een doeltreffender inzet van het subsidie-instrument.



HOOFDSTUK 1

Inleiding

1.1 Aanleiding

Subsidies zijn voor provincies een belangrijk beleidsinstrument. Met de verstrekking van subsidies wordt beoogd dat activiteiten van de subsidieontvanger bijdragen aan de realisatie van de doelen en prestaties van het provinciale beleid. Voorbeelden zijn de instandhouding van publieke voorzieningen, het behoud van monumenten & cultureel erfgoed en het bevorderen van zuinig energiegebruik. Het totaal financieel belang dat met het verstrekken van subsidies is gemoeid, is aanzienlijk. Jaarlijks verstrekken de Randstedelijke provincies enkele honderden miljoenen euro's aan subsidies. Zo is de totale subsidieomvang van Flevoland ruim € 116 mln., van Noord-Holland ruim € 320 mln. van Utrecht ruim € 252 mln. en van Zuid-Holland bijna € 429 mln. voor 2011.³

Er is de afgelopen jaren veel aandacht voor subsidies en subsidieverstrekking. Ten eerste in verband met de kerntakendiscussie. Deze discussie gaat over het profiel van de provincie qua positie, taken en rollen ten opzichte van andere overheden. Op basis van een kerntakendiscussie maken provincies keuzes om bepaalde autonome taken niet meer uit te voeren, bijvoorbeeld op het gebied van kunst, cultuur en zorg. Gevolg kan zijn dat subsidies binnen deze beleidsvelden worden opgeheven of dat subsidieplafonds naar beneden worden bijgesteld. Een tweede reden voor vergrote aandacht voor subsidies is het gevolg van kortingen op het provinciefonds en bezuinigingen. Door eventuele kortingen en bezuinigingen kunnen provincies besluiten om subsidies aan bijvoorbeeld culturele instellingen te korten of subsidieregelingen te beëindigen. Ten derde is er behoefte om meer zicht en grip te krijgen op de prestaties (output) en effecten (outcome) van subsidies, zodat beter op de inzet van het subsidie-instrument gestuurd kan worden voor het bereiken van de beleidsdoelen. Deze behoefte blijkt bijvoorbeeld uit rekenkameronderzoeken naar subsidies.⁴ Veel van deze onderzoeken komen tot de conclusie dat onvoldoende aantoonbaar gemaakt kan worden dat het subsidiebeleid doeltreffend is. Dit komt onder andere doordat veel subsidies niet worden geëvalueerd. Daarnaast kunnen in wel uitgevoerde evaluaties niet altijd uitspraken over de doeltreffendheid worden gedaan.⁵ Dit is het gevolg van:

- problemen met de formulering van beleidsdoelen, omdat deze niet expliciet, specifiek en/of meetbaar zijn;
- het ontbreken van een koppeling tussen beleid en subsidieafspraken;
- het niet specifiek en meetbaar zijn van afspraken met de subsidieontvangers;
- het ontbreken van een verantwoording door de gesubsidieerde instellingen over de realisatie van de doelen.

Er is ook aandacht voor het vereenvoudigen en transparanter maken van het subsidieproces en de daarmee gemoeide kosten. Bij het Rijk zijn daartoe in 2009 met de vaststelling van het uniform subsidiekader en hieruit volgende aanwijzingen belangrijke stappen gezet.⁶ Ook bij provincies worden hiervoor stappen ondernomen.

³ Op basis van subsidieoverzichten over 2011 die de Rekenkamer met medewerking van de ambtelijke organisatie heeft opgesteld.

⁴ Zie voor een overzicht aan rapporten hierover bijvoorbeeld de websites van de Nederlandse Vereniging van Rekenkamers en Rekenkamercommissies (NVRK) www.nvrr.nl en van onderzoeksbureau Necker van Naem www.delokalerekenkamer.nl.

⁵ Algemene Rekenkamer (2011), Leren van subsidie-evaluaties en Algemene Rekenkamer (2010), Inzicht in belastinguitgaven, specifieke uitkeringen en subsidies.

⁶ Ministerie van Financiën (2009), Nota Kader financieel beheer rijkssubsidies. Dit kader en de hieruit volgende aanwijzingen voor de subsidieverstrekking zijn m.i.v. januari 2010 van kracht voor nieuwe wet- en regelgeving op het terrein van subsidies. Bestaande wet- en regelgeving dient voor rijkssubsidies per januari 2012 te zijn aangepast.

Zo heeft het Interprovinciaal Overleg (IPO) in juni 2010 besloten de uitgangspunten van het rijksbrede kader over te nemen.⁷

De Rekenkamer heeft in overleg met de Programmaraad gekozen om onderzoek te doen naar het inzicht in de doeltreffendheid van subsidies, omdat dit past binnen de context van actuele politiek-bestuurlijke vraagstukken zoals kerntakendiscussies, heroverwegingen en bezuinigingen. Mede aan de hand van dit inzicht kan een onderbouwde keuze worden gemaakt voor het continueren, opheffen of afbouwen van een subsidie.

Het onderzoek naar de doeltreffendheid van subsidies bestaat uit twee delen. In dit eerste, algemene deel willen we vaststellen in hoeverre de provincie zelf inzicht heeft in de doeltreffendheid van de huidige provinciale subsidies, onder meer in de vorm van evaluaties en wat hiervan de kwaliteit is. In het tweede deel van het onderzoek, dat medio 2012 wordt afgerond, doet de Rekenkamer onderzoek naar de doeltreffendheid van één specifieke subsidie van de provincie.

1.2 Probleemstelling en onderzoeksvragen

Voor dit algemene deel is de volgende probleemstelling van toepassing, bestaande uit een doelstelling en een vraagstelling:

Doelstelling:

Het verbeteren van het inzicht in de doeltreffendheid van de provinciale subsidies, waarmee PS en GS een onderbouwde keuze kunnen maken voor het continueren, aanpassen of opheffen van subsidies.

Vraagstelling:

In hoeverre heeft de provincie inzicht in de doeltreffendheid van de provinciale subsidies?

De vraagstelling wordt beantwoord aan de hand van onderstaande twee onderzoeksvragen (zie Tabel1).

Tabel 1 **Onderzoeksvragen**

Nr.	Onderzoeksvragen
1	In hoeverre worden subsidieregelingen en subsidies die de provincie verstrekt, geëvalueerd in relatie tot de beoogde doelen en prestaties?
2	Wat is de kwaliteit van de evaluaties naar de doeltreffendheid van de provinciale subsidies?

In paragraaf 1.4 wordt aangegeven op welke wijze deze vragen worden beantwoord.

⁷ Ministerie van Financiën (2011), www.rijksbegroting.nl

1.3 Afbakening

Dit algemene deel van het onderzoek richt zich op:

- de subsidies en subsidieregelingen die gelden in 2011;⁸
- de mate van inzicht van de provincie in de doeltreffendheid van de huidige subsidies via beschikbare evaluaties van subsidies en/of gesubsidieerde instellingen.

Dit algemene deel van het onderzoek richt zich **niet** op:

- een beoordeling van de kwaliteit van de beleidsdocumenten die als kader dienen voor de inzet van subsidies als beleidsinstrument;
- een analyse van subsidieverlening vanuit de invalshoek rechtmatigheid;
- het verkrijgen van inzicht in de doeltreffendheid van de provinciale subsidies (in het specifieke deel wordt dit wel voor één subsidie gedaan).

1.4 Werkwijze

Het onderzoek is uitgevoerd voor de provincies Flevoland, Noord-Holland, Utrecht en Zuid-Holland.

De bevindingen van de vier provincies worden met elkaar vergeleken in de provincievergelijking.

Onderzoeksvraag 1

Nr.	Onderzoeksvraag
1.	In hoeverre worden subsidieregelingen en subsidies die de provincie verstrekt, geëvalueerd in relatie tot de beoogde doelen en prestaties?
Deelvragen	
	<ul style="list-style-type: none">▪ Wat zijn de huidige provinciale subsidies en subsidieregelingen en wat is de financiële omvang ervan?▪ Wat is in de provinciale regelgeving bepaald over het evalueren van subsidies en subsidieregelingen?▪ Zijn de vigerende subsidies geëvalueerd in relatie tot de beoogde prestaties en effecten? Zo nee, is een evaluatie gepland?

Toelichting

Om na te gaan of de huidige subsidies zijn geëvalueerd, moet in eerste instantie duidelijk zijn wat de huidige subsidies zijn. Hiervoor zijn we bij de ambtelijke organisatie nagegaan of er een compleet overzicht beschikbaar is van de huidige subsidies. Dit kan zijn aangevuld met informatie uit provinciale documenten zoals de begroting 2011. In de Algemene wet bestuursrecht (Awb) is een eis opgenomen om subsidies een keer per 5 jaar te evalueren. De provincie kan zelf ook specifieke eisen omtrent het evalueren van subsidies hebben opgesteld. Hiervoor hebben we de algemene subsidieverordening van de provincie doorgenomen. Vervolgens zijn we bij de huidige subsidies nagegaan of deze geëvalueerd zijn, waarbij we zijn uitgegaan van de evaluaties die de ambtelijke organisatie ons als evaluatie heeft aangereikt. Aanvullend hierop hebben we op de website van de provincie gezocht naar evaluaties. Evaluaties die niet gericht zijn op de doeltreffendheid van de subsidie, hebben we niet beoordeeld.

⁸ Vanwege de leesbaarheid heeft de Rekenkamer ervoor gekozen om niet overal het onderscheid te maken tussen subsidie en subsidieregeling. Dit betekent dat waar subsidie staat, ook subsidieregeling kan worden gelezen, tenzij expliciet anders is aangegeven.

Onderzoeksvraag 2

Nr.	Onderzoeksvraag
2.	Wat is de kwaliteit van de evaluaties naar de doeltreffendheid van de provinciale subsidies?
	Deelvragen
	<ul style="list-style-type: none">▪ Wordt in de evaluatie aangegeven of de beoogde doelen zijn bereikt en de beoogde prestaties van de provinciale subsidie zijn behaald?▪ Wordt in de evaluatie aannemelijk gemaakt dat de doelen zijn bereikt en prestaties zijn behaald door uitvoering van de provinciale subsidie?

Toelichting

Bij de beschikbare evaluaties naar de doeltreffendheid van provinciale subsidies zijn we nagegaan wat de kwaliteit ervan is. Dit hebben we gedaan door de evaluaties te toetsen aan een aantal kwaliteitseisen, die in hoofdstuk 2 nader zijn uitgewerkt. De Randstedelijke Rekenkamer heeft zich niet in detail gebogen over alle methodologische eisen die aan een kwalitatief goede evaluatie gesteld kunnen worden. We zijn uitgegaan van een aantal *minimale* kwaliteitseisen.

1.5 Leeswijzer

In hoofdstuk 2 is het beoordelingskader van de Rekenkamer uitgewerkt. Vervolgens zijn in hoofdstuk 3 de belangrijkste ontwikkelingen met betrekking tot de provinciale subsidies beschreven en is een overzicht gegeven van het aantal en de omvang van de provinciale subsidies. In hoofdstuk 4 wordt ingegaan op de beschikbare evaluaties van de subsidies en de kwaliteit ervan. In hoofdstuk 5 zijn de bevindingen van de vier Randstedelijke provincies met elkaar vergeleken.

HOOFDSTUK 2

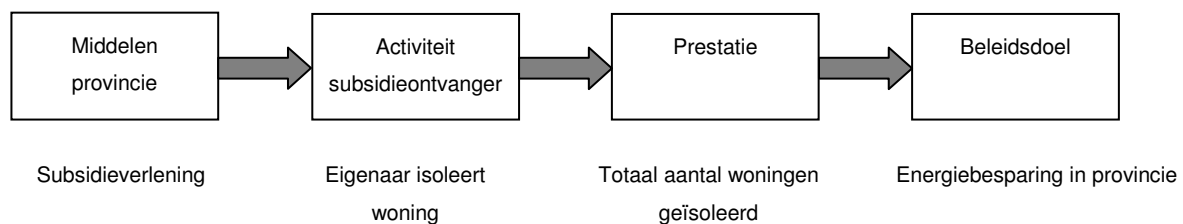
Beoordelingskader

In dit hoofdstuk gaan we in op de algemene begrippen zoals subsidie, evaluatie en doeltreffendheid. Dit leidt tot het beoordelingskader aan de hand waarvan we het provinciale beleid beoordelen.

2.1 Subsidiedefinitie

Volgens de Algemene wet bestuursrecht (Awb) is een subsidie: “De aanspraak op financiële middelen, door een bestuursorgaan verstrekt, met het oog op bepaalde activiteiten van de aanvrager, anders dan als betaling voor aan het bestuursorgaan geleverde goederen of diensten.”⁹ Voor de verstrekking van subsidies zijn in de Awb regels opgenomen.

Kortweg komt het erop neer dat de provincie door het verstrekken van financiële middelen, een bepaalde doelgroep wil stimuleren tot het uitvoeren van een gewenste activiteit. Deze activiteiten moeten leiden tot een prestatie die uiteindelijk moet bijdragen aan een provinciaal doel. Dit doel is vaak een beoogd maatschappelijk effect. Dit kan inzichtelijk gemaakt worden aan de hand van Figuur 1 met daaronder een voorbeeld.



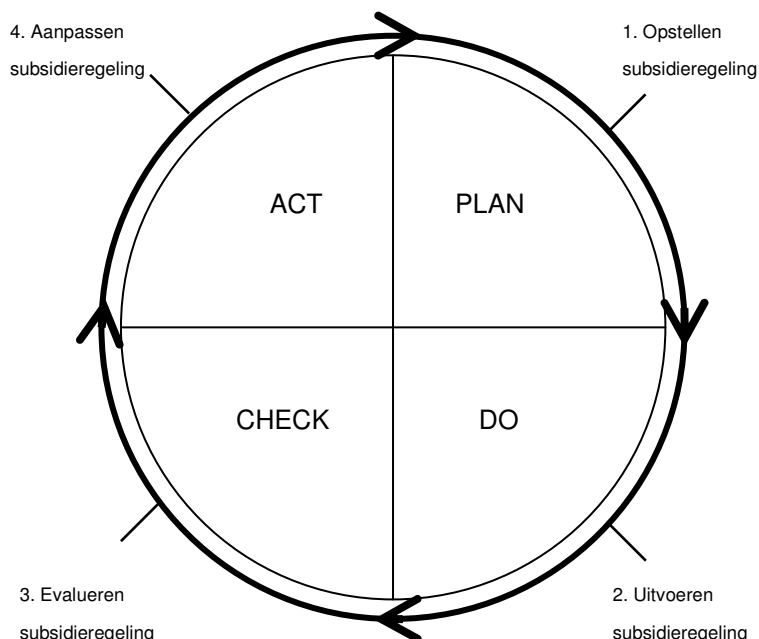
Figuur 1 Schematische weergave subsidieverlening

De provincie stelt bijvoorbeeld middelen ter beschikking aan woningeigenaren, die een subsidie kunnen ontvangen voor het isoleren van hun woning. De provincie verwacht dat dit zal leiden tot een groter aantal woningen in de provincie dat is geïsoleerd. Vervolgens gaat de provincie ervan uit dat dit aantal geïsoleerde woningen zal bijdragen aan het beleidsdoel om te komen tot energiebesparing in de provincie. Dit is een vereenvoudigde weergave van de opzet van het beleid omtrent subsidies.

2.2 Evalueren van subsidies

Om na te gaan of het verstrekken van subsidie daadwerkelijk heeft geleid tot het behalen van de beoogde doelen en prestaties, zal de provincie de subsidie moeten (laten) evalueren. Aan de hand van de uitkomsten van een evaluatie naar de doeltreffendheid van de subsidie, kan eventueel worden besloten om het beleid aan te passen als blijkt dat de doelen en prestaties niet worden behaald. Op deze wijze is er sprake van een cyclisch proces. Dit is inzichtelijk gemaakt aan de hand van de Plan-Do-Check-Act cyclus zoals weergegeven in Figuur 2.

⁹ Art 4:21 lid 1 Awb



Figuur 2 Plan-Do-Check-Act cyclus (gebaseerd op Deming)

De cyclus begint met het opstellen van een subsidieregeling en het formuleren van de beoogde doelen en prestaties (PLAN). Hierna volgt de fase van het uitvoeren van de subsidieregeling door subsidieaanvragen te beoordelen en subsidies te beschikken (DO). Vervolgens moet worden nagegaan of de doelen worden bereikt en prestaties worden behaald (CHECK). Dit kan ertoe leiden dat de subsidieregeling wordt aangepast, als is gebleken dat de beoogde doelen niet worden bereikt of de prestaties niet (volledig) worden behaald (ACT).

Eis om te evalueren

Het evalueren van subsidies is niet vrijblijvend. In de Awb is namelijk een eis opgenomen over het evalueren van subsidies: *“Indien een subsidie op een wettelijk voorschrift berust, wordt ten minste eenmaal in de vijf jaren een verslag gepubliceerd over de doeltreffendheid en de effecten van de subsidie in de praktijk, tenzij bij wettelijk voorschrift anders is bepaald”*.¹⁰

In de provincies is een wettelijk voorschrift een verordening op grond waarvan subsidies kunnen worden verstrekt. Vaak is dit een Algemene subsidieverordening (Asv), maar dit kan ook een andere (subsidie)verordening voor een bepaald beleidsterrein zijn. PS moeten deze verordeningen vaststellen. Als de provincie dus een subsidie verstrekt op basis van een verordening, dan moet ze deze minimaal één keer per vijf jaar evalueren.¹¹ Aanvullend kan de provincie hierbij nog provinciespecifieke eisen hebben opgenomen.

Voor subsidies die de provincie verstrekt die niet op een wettelijk voorschrift (verordening) berusten, geldt deze bepaling niet. Deze uitzonderingen kunnen volgens de Awb de volgende subsidies betreffen¹²:

¹⁰ Art. 4:24 Awb

¹¹ Buuren, van & Borman (2003), Algemene wet bestuursrecht, Tekst en commentaar, p. 152

¹² Art. 4:23 lid 3; lid 1 Awb

1. Anticiperende subsidie: een wettelijk voorschrift is in voorbereiding en gedurende ten hoogste een jaar mogen er al wel subsidies worden verstrekt.
2. Europese subsidie: dit is een subsidie die wordt verstrekt door de Europese Unie, bijvoorbeeld de subsidie vanuit het EFRO. Vaak is als voorwaarde opgenomen dat de provincie (of een andere overheidsinstantie) 50% cofinanciert.
3. Begrotingssubsidie: dit is een subsidie waarvan de begroting de subsidieontvanger en het bedrag vermeldt. Dit zijn vaak exploitatiesubsidies aan instellingen.
4. Incidentele subsidie: subsidie voor eenmalige gevallen die voor ten hoogste vier jaren wordt verstrekt.

Bij de anticiperende en incidentele subsidie bestaat geen verplichting om eens in de vijf jaar te evalueren, want deze subsidie kunnen niet langer dan vier jaar bestaan. Een anticiperende subsidie mag maximaal één jaar worden verstrekt en een incidentele maximaal vier jaar. Voor deze subsidies geldt volgens de Awb wel een verslagleggingsplicht.¹³ Het verslag is vormvrij, zowel een afzonderlijk verslag als opneming in de begrotingstoelichting is mogelijk. Qua inhoud volstaat een globale omschrijving van de gesubsidieerde activiteit.¹⁴ Dit beschouwt de Rekenkamer niet als een evaluatie.

Voor de Europese subsidie en de begrotingssubsidie is geen verslagleggingsplicht opgenomen. Voor Europese subsidies geldt vaak al een uitgebreide verantwoordingsplicht richting Europese Unie.

Wens om te evalueren

Voor begrotingssubsidies geldt dat door het vermelden van de subsidieontvanger en het bedrag in de begroting, publieke controle via de jaarstukken mogelijk is. De Rekenkamer ziet echter geen reden om begrotingssubsidies met een looptijd langer dan 5 jaar uit te zonderen van evaluatie. Immers, het kan gaan om omvangrijke bedragen per jaar en na een periode van 5 jaar mag verwacht worden dat de subsidie heeft bijgedragen aan het bereiken van een beleidsdoel van de provincie. De Rekenkamer vindt het zodoende gewenst dat bij begrotingssubsidies die 5 jaar of langer worden verstrekt aan een instelling, ook wordt nagegaan wat de doeltreffendheid van deze subsidies is door middel van een evaluatie. Deze begrotingssubsidies beschouwt de Rekenkamer als structurele subsidies.

De provincie heeft in bijzondere gevallen de mogelijkheid om bij wettelijk voorschrift af te zien van een evaluatie, bijvoorbeeld als de kosten van een evaluatie onevenredig zouden zijn in verhouding tot het budgettaire belang van de regeling.¹⁵

Het bovenstaande leidt uiteindelijk tot een overzicht (Tabel 2) waarin per soort subsidie is aangegeven of deze geëvalueerd moet worden, of evalueren wenselijk is of dat een evaluatie niet verplicht is.

Tabel 2 Wanneer is evaluatie verplicht of wenselijk

Soort subsidie		Evaluatie
1.	Subsidie op grond van een verordening	Verplicht (tenminste één keer per vijf jaar)
2.	Begrotingssubsidie	Wenselijk (tenminste één keer per vijf jaar)
3.	Anticiperende, Europese en incidentele subsidie	Niet verplicht

¹³ Art. 4:23 lid 4 Awb

¹⁴ Buuren, van & Borman (2003), Algemene wet bestuursrecht, Tekst en commentaar, p. 153

¹⁵ Buuren, van & Borman (2003), Algemene wet bestuursrecht, Tekst en commentaar, p. 155

Voor de huidige subsidies die worden verstrekt op basis van een subsidieverordening en de begrotingssubsidies zijn we nagegaan of deze geëvalueerd zijn. Tevens zijn we voor beide soorten subsidies nagegaan of een evaluatie gepland is.

Eis om een actueel overzicht van subsidies te hebben

Om na te gaan wanneer een subsidie geëvalueerd moet worden, is het noodzakelijk dat de provincie een overzicht van alle vigerende subsidies voorhanden heeft. Hierin moet de soort subsidie en de startdata van de subsidies zijn opgenomen. Daarnaast moet in het overzicht staan wanneer een subsidie voor het laatst geëvalueerd is. Op deze wijze kan worden nagegaan of een subsidie geëvalueerd moet worden. Ook de financiële omvang van de subsidie is van belang om een goede afweging te kunnen maken of de kosten van evalueren in verhouding staan tot de omvang van de subsidie.

2.3 Inzicht in doeltreffendheid van subsidies

De Awb schrijft voor dat over de doeltreffendheid en de effecten van de subsidie in de praktijk een verslag wordt gepubliceerd. De vorm en inhoud van het verslag zijn vrij. Mogelijkheden zijn bijvoorbeeld een apart verslag of een rapportage in een beleidsnota. Voor de inhoud geldt als algemene eis dat een adequaat inzicht wordt gegeven in de doeltreffendheid en effecten van de subsidie in de praktijk.¹⁶ Hiervoor is het van belang om te weten wat onder doeltreffendheid wordt verstaan en wanneer sprake is van inzicht in doeltreffendheid. De Rekenkamer heeft dit in Figuur 3 op de volgende pagina weergegeven.¹⁷

De gradaties die in Figuur 3 worden onderscheiden zijn achtereenvolgens: geen inzicht in doeltreffendheid, inzicht in prestatielevering, inzicht in doelbereiking, aannemelijk inzicht in doeltreffendheid en volledig inzicht in doeltreffendheid. Vanwege de complexiteit bij het bepalen van doeltreffendheid zijn we in dit onderzoek nagegaan of de provincie aannemelijk inzicht heeft in de doeltreffendheid van de subsidies (grijs gearceerd). Op basis van de stappen in Figuur 3 hebben we drie minimale eisen geformuleerd, die we stellen aan een evaluatie naar doeltreffendheid. Door het toetsen van de evaluaties aan deze eisen, zijn we gekomen tot een oordeel over de kwaliteit van de evaluaties van de subsidies.

Kwaliteitseis 1: Er wordt gerapporteerd over het behalen van de prestaties van de subsidie

De eerste minimale eis die de Rekenkamer hanteert, is dat in de evaluatie aangegeven dient te zijn in hoeverre de prestaties van de subsidieregeling zijn behaald. De provincie wil namelijk met de subsidie bepaalde activiteiten stimuleren, die moeten leiden tot een bepaalde prestatie. Hiervoor moet in de evaluatie dus over de *beoogde* prestaties en de *behaalde* prestaties worden gerapporteerd. Dit levert inzicht in prestatielevering op. Monitoringsgegevens of informatie uit voortgangsrapportages kunnen hiervoor worden gebruikt, als hierin over het uitvoeren van de activiteiten en het behalen van de prestaties is gerapporteerd.

Kwaliteitseis 2: Er wordt gerapporteerd over het bereiken van de doelen van de subsidie

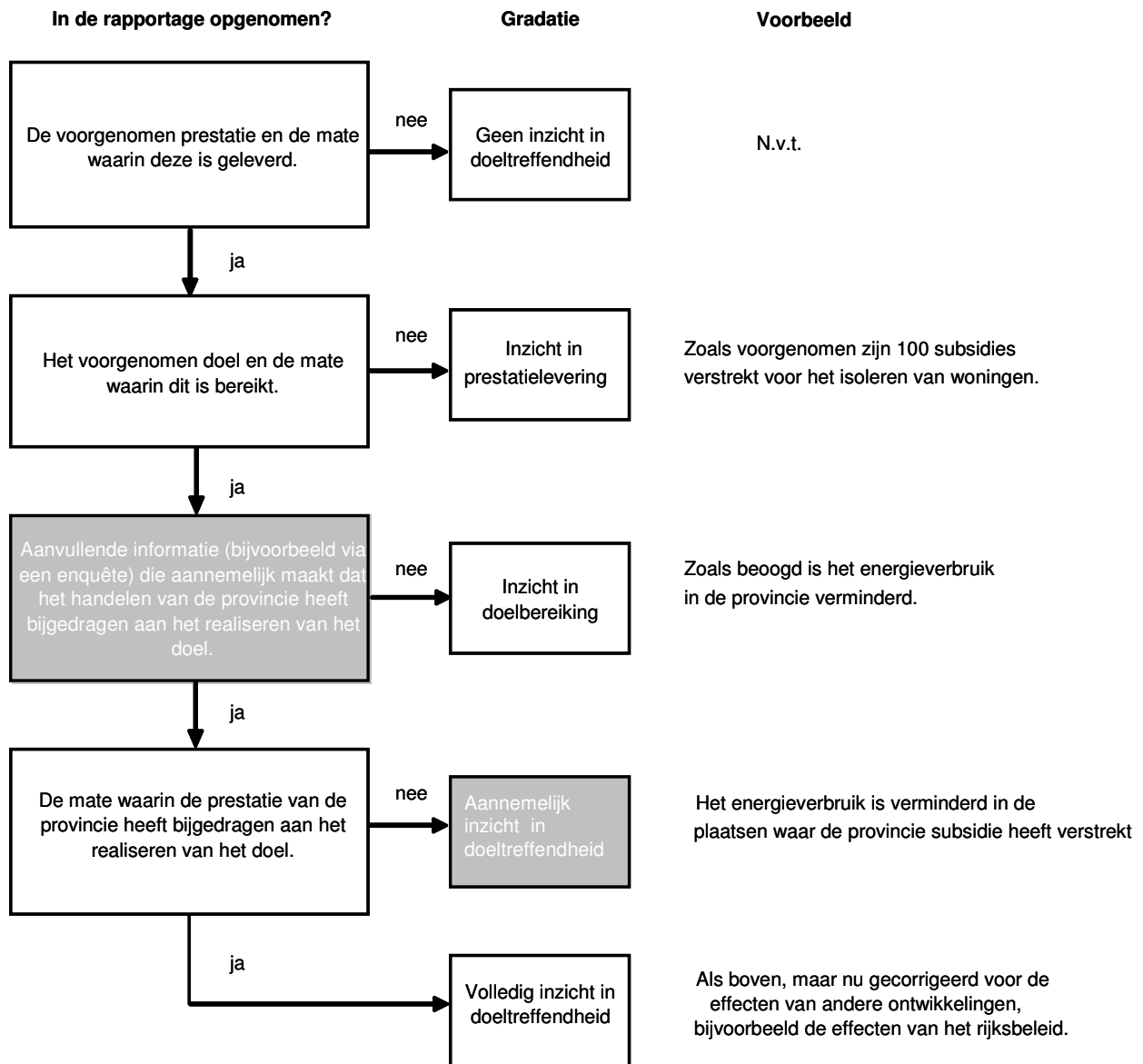
De tweede minimale eis die de Rekenkamer hanteert, is dat in de evaluatie aangegeven dient te zijn in hoeverre de doelen van de subsidieregeling zijn bereikt. Hiervoor moet in de evaluatie dus over de *beoogde* doelen en de *bereikte* doelen worden gerapporteerd. Dit levert inzicht in doelbereiking op. Ook hiervoor kunnen monitoringsgegevens of informatie uit voortgangsrapportages worden gebruikt.

¹⁶ Buuren, van & Borman (2003), Algemene wet bestuursrecht, Tekst en commentaar, p. 155

¹⁷ Dit stappenplan is eerder beschreven in de rekenkamerrapporten "Kennis van eigen kunnen" (2006) en "Provinciaal Economisch beleid" (2010)

Kwaliteitseis 3: Het is aannemelijk gemaakt dat doelen zijn bereikt en prestaties zijn behaald door de subsidie

Een derde eis die we hanteren, is dat in de evaluatie aannemelijk is gemaakt dat de doelen zijn bereikt en de prestaties zijn behaald door het verstrekken van de provinciale subsidie. Het bereiken van een doel is vaak afhankelijk van meerdere ontwikkelingen en factoren. Door het uitvoeren van een analyse van het handelen van de provincie, kan aannemelijk worden gemaakt dat de doelen en prestaties zijn behaald door subsidieverstrekking.



Figuur 3 Mate van inzicht in doeltreffendheid

We zijn in dit onderzoek uitgegaan van minimale kwaliteitseisen. Eisen omtrent betrouwbaarheid en validiteit hebben we niet expliciet in het onderzoek meegenomen. Dit betekent dat we bijvoorbeeld niet zijn nagegaan of de gebruikte gegevens in de evaluatie betrouwbaar zijn, of dat er gebruik is gemaakt van een voor- en nameting en of er gebruik is gemaakt van een controlegroep. Om aan alle eisen van een kwalitatief goede evaluatie te voldoen is dikwijls een kostbaar (wetenschappelijk) onderzoek noodzakelijk, waardoor de kosten van de evaluatie

mogelijkwerijs niet meer in verhouding staan tot de financiële middelen die met de subsidie gemoeid zijn. Het kan dan zinnig zijn om een subsidie in samenhang met andere beleidsinstrumenten te evalueren. Dit is zeker bij subsidies met een beperkte omvang een kostenbesparende optie.¹⁸ Hierbij kan gedacht worden aan een evaluatie van een beleidsthema waarin naast het subsidie-instrument bijvoorbeeld ook de inzet van andere beleidsinstrumenten, zoals opdrachtverlening, wordt geëvalueerd.

In Tabel 3 zijn de eisen samengevat die in dit hoofdstuk zijn beschreven.

Tabel 3 Beoordelingskader

Nr.	Eis
1	De provincie heeft een volledig overzicht van de huidige subsidies.
2	De provincie evalueert subsidies die 5 jaar of langer bestaan (en eventueel aanvullende, provinciale eisen).
3	In de evaluatie wordt gerapporteerd over het behalen van de prestaties van de subsidie.
4	In de evaluatie wordt gerapporteerd over het bereiken van de doelen van de subsidie.
5	In de evaluatie is aannemelijk gemaakt dat doelen zijn bereikt en prestaties zijn behaald door de subsidie.

¹⁸ Algemene Rekenkamer (2011), Leren van subsidie-evaluaties, p. 20 en Algemene Rekenkamer (2011), Handreiking effectevaluaties subsidies, p. 13

HOOFDSTUK 3

Overzicht subsidies

In dit hoofdstuk wordt ingegaan op de achtergrond van subsidies, waarin we belangrijke provinciale ontwikkelingen omtrent subsidies schetsen. Vervolgens worden verschillende overzichten van de provinciale subsidies gepresenteerd. Dit is gebaseerd op het totaaloverzicht van de subsidies in bijlage A van dit rapport.

3.1 Ontwikkelingen subsidies

In 2006 is de provincie Noord-Holland het project 'Het leertje van de kraan' gestart. Dit project is gericht op een transparantere manier van sturing, beheersing en inrichting van subsidiërelaties. Daarnaast waren veranderende Europese wetgeving, het beperken van financiële risico's en de noodzaak tot rechtmatig handelen¹⁹ ook aanleiding voor dit project. Het resultaat van het project is een herijking van sturingsrelaties van subsidies waarbij de provincie heeft besloten meer te sturen op het behalen van prestaties.²⁰

Als vervolg op 'Het leertje van de kraan' heeft de provincie de Algemene subsidieverordening Noord-Holland (AsN) uit 1998 aangepast aan de nieuwe wijze van subsidiëren en de veranderende subsidiërelaties. Deze AsN 2009 bevat aanvullende eisen vanuit de provincie, die bovenop de eisen uit de Awb komen. De huidige AsN bevat dus geen herhalingen uit de Awb en mag ook niet strijdig zijn met de Awb. De AsN is ingegaan per 1 januari 2009 en heeft als belangrijkste wijziging dat het vaststellen van regelingen en het verlenen van subsidies is gedelegeerd aan GS.

In de provincie is veel gediscussieerd over de rol van de provincie en haar takenpakket. Deze discussie heeft in 2010 geleid tot het besluit om vooral taken uit te voeren op het ruimtelijk-economisch en culturele domein. Daarnaast heeft de provincie in 2010, als gevolg van de economische crisis en het besluit van het kabinet om de budgetten van de provincies fors in te krimpen, besloten om te gaan bezuinigen. Hierdoor worden subsidies aan instellingen stapsgewijs verlaagd.²¹

In het coalitieakkoord 2011-2015 'Verantwoord en duidelijk gericht op de toekomst' van april 2011 geeft de provincie enkele veranderingen aan die gaan gelden voor subsidies. Zo is bepaald dat de kosten voor het verlenen van een subsidie niet hoger mogen zijn dan het te verlenen bedrag. Hiervoor wordt een drempelbedrag van € 5.000 gehanteerd.²² Op dit moment houdt de directie Beleid zich bezig met het voorbereiden en ontwikkelen van beleid omtrent subsidies. De directie Subsidies, handhaving en vergunningen houdt zich bezig met het verstrekken van subsidies.²³

¹⁹ De accountant had in die periode zijn goedkeuring aan het financieel jaarverslag onthouden. Bron: Provincie Noord-Holland, ambtelijk interview, 10 juni 2011

²⁰ Provincie Noord-Holland (2006), Het leertje van de kraan

²¹ Provincie Noord-Holland (2010), Aankondiging bezuinigingen gesubsidieerde instellingen, 7 juni 2010

²² Provincie Noord-Holland (2011), Coalitieakkoord Verantwoord en duidelijk gericht op de toekomst 2011-2015, p. 6

²³ Provincie Noord-Holland, ambtelijk interview, 10 juni 2011

Nieuwe Algemene subsidieverordening Noord-Holland

Het IPO heeft in juni 2010 besloten om in te stemmen met het Kader financieel beheer rijkssubsidies, dat het Rijk heeft vastgesteld in 2009.²⁴ Dit was aanleiding voor de provincie om het project Verantwoordingssystematiek Noord-Holland op te starten met als doel het verminderen van de administratieve lasten voor zowel aanvragers als de provincie. Het resultaat hiervan is vastgelegd in een nieuw opgestelde AsN, welke ingaat per 1 januari 2012.²⁵

3.2 Aantal en omvang subsidies

In 2011 stelt de provincie Noord-Holland in totaal € 320,4 miljoen beschikbaar aan subsidies.²⁶ Ter indicatie, dit is 40% van de begrotingsomvang van 2011.²⁷

In bijlage A is een overzicht opgenomen van de subsidies voor 2011. De provincie Noord-Holland beschikte niet over een volledig overzicht van de huidige subsidies. De Rekenkamer heeft daarom, met medewerking van de ambtelijke organisatie, een overzicht opgesteld. Het kostte de ambtelijke organisatie veel moeite om de benodigde gegevens te verzamelen. De gegevens waren niet direct beschikbaar en moesten door verschillende (beleids-)afdelingen worden opgezocht en aangeleverd. Tijdens het opstellen van het overzicht heeft de Rekenkamer geconstateerd dat sommige subsidies ontbraken. Deze subsidies zijn in overleg met de ambtelijke organisatie aan het overzicht toegevoegd. Het overzicht in bijlage A is gebaseerd op de lijst van subsidies die de provincie in de Zomernota 2011 heeft opgenomen. Dit overzicht is door de provincie aangevuld met tien subsidies buiten uitvoeringsregelingen, vier structurele en zes incidentele subsidies. Daarnaast heeft de Rekenkamer het overzicht in bijlage A aangevuld met de uitvoeringsregelingen en verordeningen van de provincie.

In het overzicht in bijlage A is onder andere aangegeven wat de subsidieplafonds voor 2011 zijn. Verder is een verdeling gemaakt naar de vorm van de subsidie, naar begrotingsprogramma en of het een subsidie voor een wettelijke of autonome taak betreft. Deze verdeling wordt in de volgende subparagrafen nader toegelicht.

Bevinding 1: De provincie Noord-Holland beschikte niet over een volledig overzicht van de huidige subsidies. De Rekenkamer heeft daarom, met medewerking van de ambtelijke organisatie, een overzicht opgesteld. Het kostte de ambtelijke organisatie veel moeite om de benodigde gegevens te verzamelen. De benodigde informatie was niet direct voorhanden en moest door verschillende (beleids-)afdelingen worden opgezocht en aangeleverd. Over het aldus opgestelde overzicht is niet met zekerheid te zeggen dat het volledig is, aangezien subsidies ontbraken in een eerder ontvangen overzicht.

²⁴ Provincie Noord-Holland (2011), Evaluatie van de Algemene subsidieverordening Noord-Holland 2009

²⁵ Provincie Noord-Holland (2011), Algemene subsidieverordening Noord-Holland 2011.

²⁶ Peildatum 1 september 2011

²⁷ Lasten resultaat voor bestemming begroting 2011 is € 801.811.374

3.2.1 Verdeling naar vorm/soort

De provincie Noord-Holland onderscheidt drie subsidievormen:²⁸

1. subsidieverordeningen
2. subsidies binnen uitvoeringsregelingen
3. subsidies buiten uitvoeringsregelingen, structureel en incidenteel

1. *Subsidieverordeningen*. De provincie heeft de Algemene subsidieverordening Noord-Holland (AsN) 2009 opgesteld, wat een aanvulling is op de eisen uit de Awb. Onder de voorwaarden die hierin zijn opgenomen, kunnen GS uitvoeringsregelingen vaststellen. Naast de AsN 2009 heeft de provincie nog vijf verordeningen van beleidsthema's opgesteld. Dit zijn de thema's Jeugdzorg, Inrichting Landelijk Gebied, Investering Stedelijke Vernieuwing, Europese cofinanciering en Fractiebijdragen. Reden hiervoor is dat bij deze beleidsthema's meer en specifieke eisen (door bijvoorbeeld wetgeving) worden gesteld door andere overheden zoals het Rijk en Europa. Dit maakt deze beleidsthema's meer complex. Subsidies die worden verstrekt vanuit deze verordeningen moeten ook voldoen aan de eisen uit de Awb. Een verordening mag dus niet strijdig zijn met de Awb.

Vanuit de verordeningen van de vijf beleidsthema's kan direct een subsidie worden verleend, behalve bij ILG en Jeugdzorg. Bij deze verordeningen moet niet alleen worden voldaan aan eisen uit de verordening, maar ook aan eisen uit specifieke uitvoeringsregelingen. Voor de verordening Jeugdzorg heeft de provincie één uitvoeringsregeling opgesteld. Dat is ook het geval voor de verordening ILG. Voor deze uitvoeringsregeling ILG zijn 48 artikelen vastgelegd, waarvoor 46 subsidieplafonds zijn vastgesteld.²⁹ Een voorbeeld hiervan is het onderdeel Schaapskuddes, welke dus valt onder de verordening ILG. In het overzicht in bijlage A is alleen de informatie van de vijf verordeningen weergegeven, niet voor de onderliggende uitvoeringsregelingen of artikelen.

2. *Subsidies binnen uitvoeringsregelingen*. In uitvoeringsregelingen staat beschreven waarom, hoe en met welk doel subsidie wordt verleend. Ook is aangegeven onder welke voorwaarden subsidieverstreking plaatsvindt. Dit is aanvullend op de verordening waar ze onder vallen. Zoals hierboven beschreven vallen onder de verordeningen Jeugdzorg en ILG een aantal uitvoeringsregelingen. Maar ook onder de AsN 2009 vallen nog 36 uitvoeringsregelingen.³⁰ Deze zijn wel opgenomen in bijlage A. Een voorbeeld hiervan is 'Multifunctionele accommodaties' (zie nr. 27, bijlage A).

3. *Subsidies buiten uitvoeringsregelingen*. De subsidies die de provincie verstrekt buiten uitvoeringsregelingen om vallen niet onder de AsN 2009 en kunnen structureel of incidenteel zijn:

- a. Structureel Subsidie die vier jaar of langer wordt verstrekt en waarbij de ontvanger in de (toelichting van de) begroting wordt vermeld, samen met het subsidieplafond.³¹ Een voorbeeld hiervan is de subsidie voor RTV Noord-Holland (zie nr. 94, bijlage A).
- b. Incidenteel Subsidie die eenmalig wordt verstrekt of voor ten hoogste vier jaar. In het laatste geval wordt dit wel in de begroting opgenomen. Een voorbeeld van een eenmalige subsidie is de subsidie voor het Oase project, waarbij gebouwen duurzaam worden gerenoveerd (zie nr. 177, bijlage A). Een voorbeeld van subsidie voor maximaal vier jaar is subsidie voor de gemeente Heiloo voor het aanleggen van een fietspad langs de A9 (zie nr. 136, bijlage A).

²⁸ Provincie Noord-Holland, E-mail ambtelijke organisatie 3 november 2011

²⁹ Provincie Noord-Holland, E-mail ambtelijke organisatie 12 januari 2012

³⁰ Volgens de provincie zijn er 32 uitvoeringsregelingen per 1 december 2011. In dit onderzoek is uitgegaan van 36 regelingen met als peildatum 1 september 2011.

³¹ In Noord-Holland zijn deze subsidies niet vermeld in de begroting 2011, maar in de Zomernota 2011.

In 2011 verstrekt de provincie 129 subsidies buiten de uitvoeringsregelingen om, waarvan 47 structurele en 82 incidentele subsidies.³²

In paragraaf 2.2 heeft de Rekenkamer, mede op basis van de Awb, voor de drie categorieën subsidies aangegeven welke evaluatie-eisen hieraan gesteld worden. In Tabel 4 is aangegeven hoe deze drie categorieën zich verhouden tot de subsidies die door de provincie worden onderscheiden.

Tabel 4 Indeling subsidies

Soort subsidie		Indeling volgens provincie Noord Holland
1.	Subsidie op basis van een verordening	<ul style="list-style-type: none"> ▪ Subsidieverordeningen ▪ Subsidies binnen uitvoeringsregelingen
2.	Begrotingssubsidie	<ul style="list-style-type: none"> ▪ Subsidies buiten uitvoeringsregelingen, structurele subsidies
3.	Anticiperende, incidentele en Europese subsidie	<ul style="list-style-type: none"> ▪ Subsidies buiten uitvoeringsregelingen, incidentele subsidies ▪ Verordening Europese cofinanciering

De indeling van de Awb is gebaseerd op een driedeling. Hiervan is de eerste categorie 'subsidie op basis van een verordening'. Dit komt in de provincie Noord-Holland overeen met de verordeningen en de uitvoeringsregelingen. De tweede categorie 'begrotingssubsidie' komt overeen met de provinciale structurele subsidies, deze bestaan langer dan vier jaar. De derde categorie 'anticiperende, incidentele en Europese subsidie' komt binnen de provincie overeen met de incidentele subsidies en met de verordening Europese cofinanciering. De provincie heeft geen subsidies die overeenkomen met de vorm 'anticiperende subsidie'.

In Tabel 5 is het aantal verordeningen, uitvoeringsregelingen, structurele en incidentele subsidies binnen de provincie Noord-Holland weergegeven op basis van de gegevens uit de Zomernota 2011 en navraag bij de ambtelijke organisatie.³³ Tevens is aangegeven wat de totale financiële omvang, de bijdrage van derden en de provinciale bijdrage is.³⁴ De totale financiële omvang omvat de middelen van derden en de provinciale middelen. Bij middelen van derden kan gedacht worden aan rijksmiddelen, zoals doeluitkeringen voor jeugdzorg en verkeer & vervoer. Het gaat wel om middelen die via de provinciale begroting, dus onder verantwoordelijkheid van de provincie worden verstrekt. De in Tabel 5 opgenomen bedragen gaan uit van de subsidieplafonds van 2011.

Tabel 5 Financiële omvang van de subsidievormen (bedragen x € mln.)

	Aantal ³⁵	Subsidieplafond 2011	Bijdrage provincie	Bijdrage derden
Verordeningen	4	196,9	33,3 (17%)	163,6 (83%)
Uitvoeringsregelingen	36	56,6	34,9 (62%)	21,7 (38%)
Structurele subsidies	47	37,1	37,0 (100%)	0,1 (0%)
Incidentele subsidies	82	25,8	25,7 (100%)	0,1 (0%)
Verordening Europese cofinanciering	1	4,0	4,0 (100%)	0
Totale omvang		320,4	134,8 (42%)	185,5 (58%)

³² Peildatum 1 september 2011

³³ Provincie Noord-Holland, E-mails ambtelijke organisatie september, oktober en november 2011

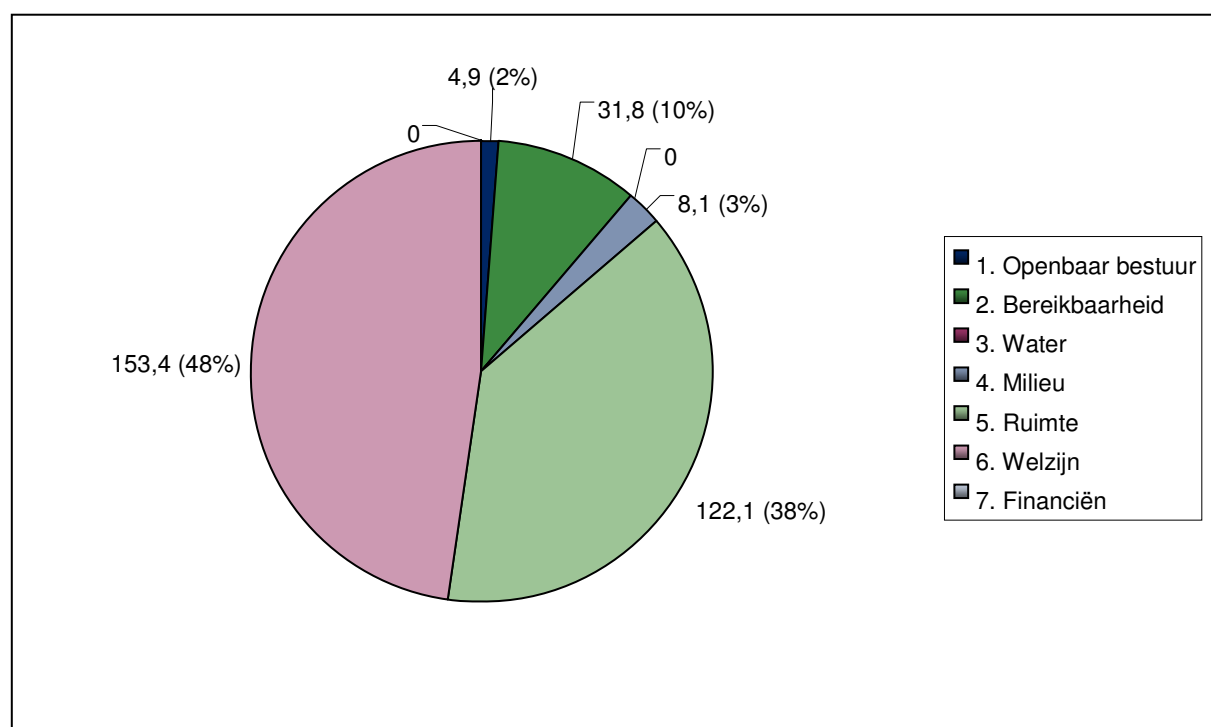
³⁴ Peildatum 1 september 2011

³⁵ De aantallen zijn niet op te tellen. Per verordening en uitvoeringsregeling kunnen meerdere subsidieaanvragen worden ingediend, terwijl het per structurele of incidentele subsidie om één aanvraag gaat.

In totaal heeft de provincie ruim € 320 mln. beschikbaar gesteld voor subsidies in 2011. Voor subsidies die binnen verordeningen worden verstrekt, is de bijdrage van derden € 163,6 mln. Dit is afkomstig uit de doeluitkering voor jeugdzorg van het Rijk van € 98,6 mln. en de bijdrage van de EU, het Rijk en andere overheden van € 65 mln. aan de verordening ILG. In totaal is het plafond voor verordeningen € 196,9 mln. De bijdrage van de provincie aan uitvoeringsregelingen in 2011 bedraagt in totaal € 34,9 mln. De bijdrage van derden hiervoor is € 21,7 mln. Structurele en incidentele subsidies worden vrijwel volledig uit eigen middelen verstrekt. Bij de cofinanciering van Europese subsidies is de bijdrage van de provincie 100%.

3.2.2 Verdeling naar begrotingsprogramma

In Figuur 4 wordt per begrotingsprogramma de financiële omvang van de subsidies gepresenteerd. De provincie Noord-Holland heeft zeven begrotingsprogramma's.



Figuur 4 Financiële omvang subsidies verdeeld naar begrotingsprogramma (bedrag x € mln.)

Wat opvalt in Figuur 4 is dat begrotingsprogramma '6. Welzijn' de grootste omvang heeft met in totaal € 153,4 mln. Daarna komt programma '5. Ruimte' met een omvang van € 122,1 mln. Programma '2. Bereikbaarheid' heeft een omvang van € 31,8 mln. en '4. Milieu' een omvang van € 8,1 mln. Binnen programma '7. Financiën' worden geen subsidies verstrekt. Voor programma '3. Water' is wel een uitvoeringsregeling, maar daaraan zijn in 2011 geen subsidies toegekend.

In Tabel 6 is naast de totale financiële omvang ook de provinciale bijdrage en de bijdrage van derden per programma weergegeven.

Tabel 6 Financiële omvang subsidies verdeeld naar begrotingsprogramma (bedrag x € mln.)

Begrotingsprogramma	Totale financiële omvang	Bijdrage provincie	Bijdrage derden
1. Openbaar bestuur ³⁶	4,9	4,9 (100%)	0
2. Bereikbaarheid	31,8	16,2 (51%)	15,6 (49%)
3. Water	0	0	0
4. Milieu	8,1	7,4 (91%)	0,7 (9%)
5. Ruimte	122,1	52,4 (43%)	69,7 (57%)
6. Welzijn	153,4	53,9 (35%)	99,5 (65%)
Totaal	320,4	134,8 (42%)	185,5 (58%)

Het grootste deel van de middelen voor programma '6. Welzijn' wordt door derden bijgedragen (65%), dit wordt met name veroorzaakt door de middelen van de verordening Jeugdzorg. Ook bij programma '5. Ruimte' wordt het grootste deel door derden bijgedragen (57%), dit komt voornamelijk door de middelen van derden voor de verordening ILG. Voor het programma '2. Bereikbaarheid' wordt 49% door derden bijgedragen, wat bestaat uit de BDU middelen voor Verkeer en Vervoer. De middelen in begrotingsprogramma '1. Openbaar bestuur' zijn geheel door de provincie bijgedragen.

3.2.3 Verdeling naar taak (wettelijk of autonoom)

De provincie is niet altijd vrij om te bepalen of ze een subsidieregeling wel of niet wil uitvoeren. Dit heeft te maken met de vraag of de subsidie betrekking heeft op een autonome of een wettelijke taak. Dit onderscheid is hieronder toegelicht.

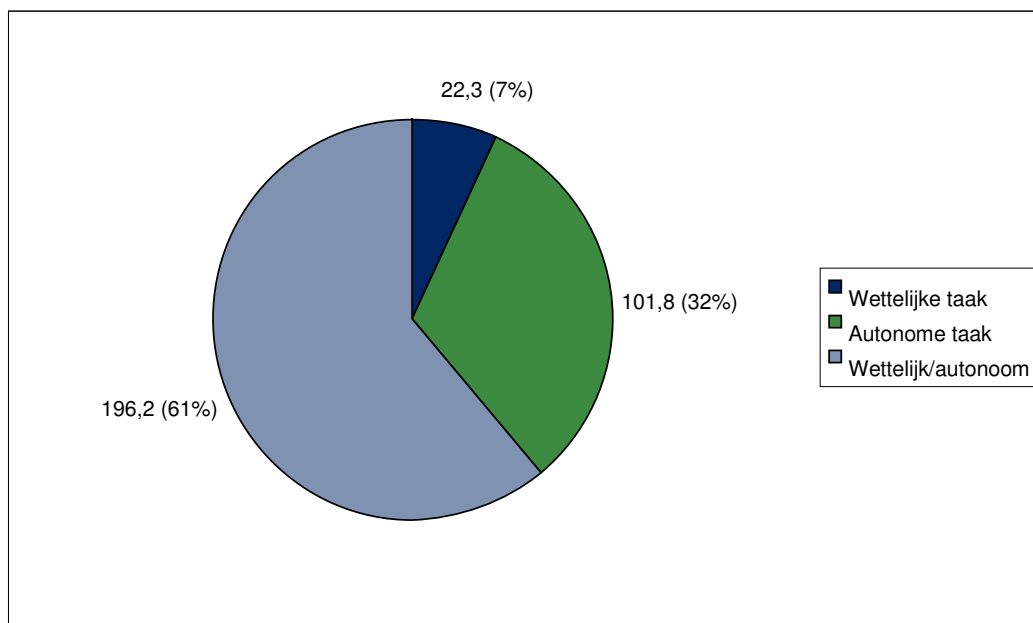
Wettelijk: Vanuit de wet bestaat de verplichting om een taak uit te voeren. Het budget hiervoor kan uit specifieke doeluitkeringen komen, zoals voor jeugdzorg. Er kan ook een verplichting zijn, waarbij de middelen uit het provinciefonds moeten komen, dit is het geval voor de regionale omroep. De omvang van het budget hoeft niet wettelijk bepaald te zijn.

Autonoom: Taken die de provincie zelfstandig uitvoert, zonder wettelijke verplichting of facultatieve taakstelling. Een voorbeeld van een autonome subsidie is de uitvoeringsregeling Openbare verlichting (zie nr. 19, bijlage A).

Van sommige subsidies heeft de provincie aangegeven dat ze zijn gericht op zowel wettelijke als autonome taken. Dit geldt bijvoorbeeld voor de verordening ILG (zie nr. 37, bijlage A) welke bestaat uit 48 onderdelen. Hiervan zijn er 7 autonoom, 33 wettelijk en van 8 is het onbekend. Ook geldt het bijvoorbeeld voor de structurele subsidie aan het instellingenberaad jeugdzorg (zie nr. 76, bijlage A).

In Figuur 5 is een overzicht gegeven van de totale financiële omvang van de subsidies, verdeeld naar taak.

³⁶ De provincie heeft de verordening Fractiebijdragen met een omvang van € 0,8 mln. niet gekoppeld aan een begrotingsprogramma. Hiervoor heeft de provincie een aparte post Fractievergoedingen ingesteld. Voor het overzicht heeft de Rekenkamer deze post ondergebracht bij programma 1. Openbaar bestuur.



Figuur 5 Financiële omvang subsidies verdeeld naar taak (bedrag x € mln.)

Het grootste deel (€ 196,2 mln.) van het totale subsidieplafond wordt toegekend aan subsidies voor zowel wettelijke als autonome taken. Hier maken de verordeningen ILG en Jeugdzorg NH deel van uit, omdat deze uit verschillende onderdelen bestaan waarvan een deel betrekking heeft op wettelijke taken en een deel op autonome taken.³⁷ Bij subsidies die alleen gericht zijn op autonome taken, gaat het om € 101,8 mln. De omvang van subsidies die uitsluitend betrekking heeft op wettelijke taken is relatief klein, namelijk € 22,3 mln.

In Tabel 7 is de financiële omvang van de subsidies weergegeven, uitgesplitst naar wettelijke en autonome taken.

Tabel 7 Financiële omvang subsidies verdeeld naar taak (bedrag x € mln.)

Aard van de taak	Totale financiële omvang	Bijdrage provincie	Bijdrage derden
Wettelijk	22,3	17,6 (79%)	4,7 (21%)
Autonoom	101,8	84,7 (83%)	17,1 (17%)
Wettelijk en autonoom	196,2	32,6 (17%)	163,6 (83%)
Totaal	320,4	134,8 (42%)	185,5 (58%)

De bijdrage van derden voor wettelijke subsidies is 21%. Voor autonome taken wordt 17% van het totale budget van € 101,8 mln. door derden bijgedragen. Het grootste deel van het totale subsidiebudget gaat naar taken die zowel wettelijk als autonoom zijn, namelijk € 196,2 mln. Hiervan wordt het grootste deel (83%) door derden bijgedragen. Dit deel is bestemd voor Jeugdzorg en ILG.

³⁷ Subsidies voor Jeugdzorg NH zijn zowel wettelijk als autonoom. De provincie heeft toegelicht dat autonome subsidies worden verstrekt als deze niet ten laste van de doeluitkering (wettelijk) kunnen worden gebracht. Voorbeelden zijn investeringssubsidies bouw, projectgelden, middelen voor opdrachten aan externen. Ook zijn in het verleden (wachtlijst)middelen verstrekt vanuit autonome middelen omdat de hoogte van de doeluitkering niet toereikend was.

Samenvatting

In 2011 stelt de provincie Noord-Holland in totaal ruim € 320 miljoen beschikbaar aan subsidies. Dit is 40% van de totale begrotingsomvang van € 801 mln. van de provincie Noord-Holland. Van het totale subsidieplafond 2011 bestaat 58% uit bijdragen van derden. De bijdrage van derden is het grootst in begrotingsprogramma 6. Welzijn, waar de bijdrage van derden € 100 mln. is en in begrotingsprogramma 5. Ruimte, waar de bijdrage van derden € 70 mln. is. Daarnaast geldt dat het grootste deel van het totale subsidieplafond, 61%, bestemd is voor subsidies die betrekking hebben op zowel autonome als wettelijke taken. Bij uitsluitend autonome taken gaat het om een bedrag van € 102 mln. en bij uitsluitend wettelijke taken om € 22 mln.

HOOFDSTUK 4

Beoordeling evaluaties subsidies

In dit hoofdstuk gaan we eerst in op de eisen die de provincie eventueel heeft opgesteld over het evalueren van subsidies. Vervolgens beoordelen we in hoeverre de subsidies zijn of worden geëvalueerd en wat de kwaliteit van de beschikbare evaluaties is. Dit is gebaseerd op het overzicht van de evaluaties van subsidies in bijlage B van dit rapport.

4.1 Provinciespecifieke eisen evalueren subsidies

Inzicht in de doeltreffendheid van subsidieregelingen kan worden verkregen door het uitvoeren van evaluaties. In de AsN van de provincie Noord-Holland is geen provinciespecifieke evaluatieplicht opgenomen. Wel is de eis uit de Awb (artikel 4:24) geldig, waarin is bepaald dat ten minste eenmaal in de vijf jaar een evaluatie moet plaatsvinden over de doeltreffendheid en de effecten van subsidies in de praktijk.

In de AsN 2009 heeft de provincie wel vastgelegd dat GS bij het overleggen van de jaarrekening en in de Zomernota een overzicht opnemen van op grond van de AsN 2009 verstrekte subsidies.³⁸ Verantwoording over verstrekte subsidies zoals die in de p&c cyclus plaatsvindt, is echter anders dan het inzicht in de doeltreffendheid en effecten van verstrekte subsidies.

In de Jaarrekening 2010 en de Zomernota 2011 is alleen een overzicht gegeven van de subsidies die de provincie buiten de uitvoeringsregelingen verstrekt. Er is geen volledig overzicht naar PS gestuurd met alle subsidies die de provincie op basis van de AsN verstrekt, zoals uitvoeringsregelingen.

Bevinding 2: De provincie heeft in de huidige AsN 2009 geen specifieke eis opgenomen over het evalueren van subsidies. De algemene evaluatieplicht voor subsidies, zoals opgenomen in de Awb, blijft wel geldig.

NB. De provincie heeft bepaald dat in de Jaarrekening en de Zomernota een overzicht moet worden gegeven van de op grond van de AsN 2009 verstrekte subsidies. In de Jaarrekening 2010 en Zomernota 2011 is dit overzicht echter niet volledig.

4.2 Beoordeling evaluaties subsidies

4.2.1 Beoordeling aantal evaluaties van subsidies

Voor de beoordeling van de evaluaties van de subsidies in de provincie Noord-Holland is de Rekenkamer nagegaan welke evaluaties zijn uitgevoerd met betrekking tot de doeltreffendheid van de huidige subsidies. Vervolgens is beoordeeld in hoeverre de provincie met deze evaluaties heeft voldaan aan de verplichting om tenminste eens per vijf jaar te evalueren. Dit is ook nagegaan voor de subsidies waarvan de Rekenkamer het wenselijk vindt dat ze zijn geëvalueerd.

³⁸ Provincie Noord-Holland (2008), Algemene subsidieverordening Noord-Holland 2009, art. 3

In totaal heeft de Rekenkamer acht rapportages van de provincie ontvangen of opgevraagd welke ingaan op de doeltreffendheid van subsidies.³⁹ Deze evaluaties zijn beoordeeld door de Rekenkamer. In Tabel 8 is hiervan een overzicht opgenomen. Daarbij is aangegeven op welke huidige subsidies de evaluaties betrekking hebben en wat het jaar van de evaluatie is.

Tabel 8 Beoordeelde evaluaties van huidige subsidies

Nr.	Evaluatie	Subsidie (nr. in overzicht bijlage A)	Jaar van evaluatie
1	Evaluatie HIRB 2004-2007 en aanbevelingen HIRB 2008-2011	<ul style="list-style-type: none"> ▪ Uitvoeringsregeling HIRB light (nr. 10) ▪ Uitvoeringsregeling HIRB privaat (nr. 11) 	2007
2	Hoe het subsidie-instrument werkt.... Evaluatie onderzoek naar de effectiviteit van het subsidie-instrument	<ul style="list-style-type: none"> ▪ Verordening ILG (nr. 37) ▪ Uitvoeringsregeling HIRB light (nr. 10) ▪ Uitvoeringsregeling HIRB privaat (nr. 11) 	2007
3	Meer dan geld alleen. Evaluatie van de subsidieregeling kleinschalig wonen voor mensen met dementie 2005-2009 van de provincie Noord-Holland	<ul style="list-style-type: none"> ▪ Uitvoeringsregeling kleinschalig wonen voor kwetsbare groepen (nr. 26) 	2010
4	Resultaat doet gelden, drie jaar ILG, prestaties in het landelijk gebied 2007-2009	<ul style="list-style-type: none"> ▪ Verordening ILG (nr. 37) 	2010
5	Midterm review programma Zorg en Welzijn 2009-2012, bijlage overzicht resultaten uitvoeringsprogramma 2009-2010	<ul style="list-style-type: none"> ▪ Uitvoeringsregeling Wonen, welzijn en zorg (nr. 29) ▪ Uitvoeringsregeling Multifunctionele accommodaties (nr. 27) ▪ Uitvoeringsregeling kleinschalig wonen voor kwetsbare groepen (nr. 26) ▪ SBO (nr. 59) ▪ Zorgbelang (nr. 61) ▪ Cliëntenbelang (nr. 54) ▪ Sportservice Noord-Holland (nr. 55) ▪ Sensor (nr. 60) ▪ Anne Frankstichting (nr. 53) ▪ Stichting Herstelling, Amsterdam, Den Helder, 't Gooi (nrs. 56, 57, 58) ▪ Primo Noord-Holland (nr. 50) 	2010
6	Evaluatie regeling Landschapselementen	<ul style="list-style-type: none"> ▪ Verordening ILG (nr. 37) 	2011
7	Evaluatie uitvoeringsregeling Duurzame Energiepakket Noord-Holland 2008 tot 2011	<ul style="list-style-type: none"> ▪ Uitvoeringsregeling Duurzame energiepakket (nr. 15) 	2011
8	Subsidieregelingen Herstructurering en Intelligent Ruimtegebruik op Bedrijventerreinen (HIRB) Resultaten tenders 2011	<ul style="list-style-type: none"> ▪ Uitvoeringsregeling HIRB light (nr. 10) ▪ Uitvoeringsregeling HIRB privaat (nr. 11) 	2011

³⁹ Na de onderzoeksperiode heeft de provincie nog twee documenten toegezonden. Dit zijn de kwantitatieve analyse van de Midterm Review Cultuur en cultuurhistorie excelsheet november 2011) en de evaluatie Subsidieverlening stichting Cultureel Erfgoed NH (april 2010). Deze zijn niet meegenomen in de analyse.

De acht evaluaties die door de Rekenkamer zijn beoordeeld omvatten evaluaties die betrekking hebben op zeven uitvoeringsregelingen, 10 structurele subsidies en één verordening.

Er zijn drie evaluaties uitgevoerd met betrekking tot de verordening ILG. Eén daarvan was gericht op het onderdeel Landschapselementen, een andere was gericht op de deelverordening Recreatie en toerisme, welke later is opgegaan in de verordening ILG. De derde evaluatie had betrekking op het gehele ILG-programma.

In paragraaf 2.2 is uitgelegd welke subsidies de provincie moet evalueren en voor welke dit gewenst is. In Tabel 9 is de indeling van paragraaf 2.2 gekoppeld aan de provinciale indeling van subsidies. Ook is hierbij inzichtelijk gemaakt in hoeverre het verplicht is om een subsidie te evalueren, voor welke subsidies de Rekenkamer dit gewenst vindt en voor welke subsidies het niet verplicht is. Daarbij is aangegeven om hoeveel subsidies het gaat en wat de financiële omvang is.

Tabel 9 Verplichting tot evalueren van subsidies van de provincie Noord-Holland

Nr.	Indeling volgens Awb	Indeling volgens provincie	Evaluatie	Totaal aantal	Totale subsidieplafond 2011 (bedrag x € mln.)
1.	Subsidie op basis van een verordening	Subsidieverordeningen	Verplicht (tenminste 1 x per 5 jaar)	4	196,9
		Uitvoeringsregelingen		36	56,6
2.	Begrotingssubsidie	Structurele subsidies	Wenselijk (tenminste 1 x per 5 jaar)	47	37,1
3.	Anticiperende, incidentele en Europese subsidie	Incidentele subsidies	Niet verplicht	82	25,8
		Verordening Europese cofinanciering		1	4
Totaal					320,4

Subsidies die worden verstrekt op basis van een verordening moeten minimaal eens in de vijf jaar worden geëvalueerd. Voor de provincie Noord-Holland betekent dit dat subsidieverordeningen en uitvoeringsregelingen die langer dan vijf jaar bestaan, moeten zijn geëvalueerd. Uitzondering daarop is de verordening Europese cofinanciering, aangezien het hierbij om een Europese subsidie gaat. Voor de verordening ILG wordt door de Europese Unie voor een bedrag van € 6,6 mln. bijgedragen op een totaal van € 83,5 mln. Aangezien de verordening betrekking heeft op meerdere subsidies en er geen onderscheid is gemaakt waar de Europese middelen worden ingezet, blijft de verplichting tot het evalueren van het beleid bestaan.

De structurele subsidies van de provincie Noord-Holland vallen niet onder een verordening. Vanwege het structurele karakter vindt de Rekenkamer het echter wel wenselijk dat deze subsidies minimaal eens in de vijf jaar geëvalueerd worden.

Incidentele subsidies van de provincie kunnen voor maximaal vier jaar worden verstrekt. Deze hoeven niet te worden geëvalueerd. Ook Europese subsidies hoeven niet te worden geëvalueerd, wat geldt voor de verordening Europese cofinanciering.

Aangezien een termijn van vijf jaar wordt aangehouden voor de verplichting of wenselijkheid van evalueren, heeft de Rekenkamer een verder onderscheid aangebracht tussen subsidies die al tenminste vijf jaar bestaan (Tabel 10) en subsidies die nog geen vijf jaar bestaan (Tabel 11). Voor de laatste categorie kan een evaluatie weliswaar verplicht of wenselijk zijn, maar dat is op dit moment (eind 2011) nog niet actueel.

In Tabel 10 is een overzicht gegeven van de subsidies die langer dan vijf jaar bestaan en waarvan het verplicht of wenselijk is dat ze geëvalueerd zijn. Daarbij is ook aangegeven of deze subsidies daadwerkelijk zijn geëvalueerd.

Tabel 10 Overzicht van totaal aantal geëvalueerde subsidies > 5 jaar (bedrag x € mln.)

Soort subsidie	Totaal aantal	Subsidieplafond 2011	Aantal geëvalueerd (% van totaal)	Subsidieplafond 2011 geëvalueerd (% van totaal)
<i>1. Subsidie op grond van de algemene of een specifieke subsidieverordening – evaluatie (1x per 5 jaar) verplicht</i>				
Verordening ⁴⁰	4 van 4	196,9	1 (25 %)	83,5 (42%)
Uitvoeringsregeling	18 van 36	41,5	7 (39 %)	12,8 (31%)
<i>2. Begrotingssubsidie – evaluatie (1x per 5 jaar) wenselijk</i>				
Structurele subsidie	45 van 47	36,9	10 (22 %)	5,8 (16%)
Totaal		275,3		102,1 (37%)

Voor de vier verordeningen geldt dat deze door de provincie geëvalueerd zouden moeten zijn op basis van de Awb.⁴¹ Deze regelingen bestonden namelijk al (in soortgelijke vorm) voor 1 januari 2007. De totale omvang voor de vier verordeningen is € 196,9 mln. Hiervan is één verordening geëvalueerd. Dat is de verordening ILG met een omvang van € 83,5 mln. Deze verordening heeft betrekking op 42% van de totale financiële omvang van de verordeningen.

Van de huidige 36 uitvoeringsregelingen bestaan 18 regelingen al vijf jaar of langer.⁴² Hiervan zijn zeven uitvoeringsregelingen geëvalueerd. Dit is 39% van het totaal aantal uitvoeringsregelingen dat geëvalueerd had moeten zijn. De evaluaties hebben betrekking op € 12,8 mln. wat neerkomt op 31% van de totale omvang. Vier van de zeven geëvalueerde uitvoeringsregelingen zijn opgenomen in de Midterm review programma Zorg en Welzijn 2009-2012.

De provincie heeft aangegeven dat 45 van de 47 structurele subsidies langer dan vijf jaar bestaan.⁴³ Volgens de Awb hoeven deze subsidies niet geëvalueerd te worden, maar dit wordt door de Rekenkamer wel wenselijk geacht. Tien structurele subsidies zijn opgenomen in een evaluatie. Dit is 22% van het totale aantal structurele subsidies waarvan het gewenst is dat ze geëvalueerd zijn. De evaluaties hebben betrekking op € 5,8 mln., wat neerkomt op 16% van de totale financiële omvang. Deze 11 subsidies zijn allemaal opgenomen in de Midterm review programma Zorg en Welzijn 2009-2012.

Tabel 11 toont het aantal evaluaties van specifieke subsidieverordeningen, uitvoeringsregelingen en structurele subsidies die korter dan vijf jaar bestaan. Deze hadden nog niet geëvalueerd hoeven te zijn.

⁴⁰ Met uitzondering van de verordening Europese cofinanciering

⁴¹ Art. 4:24 Algemene wet bestuursrecht

⁴² Dat kan in de huidige vorm zijn, maar ook onder een andere naam. Zo bestond vanaf 2006 de deelverordening Cultuureducatie Noord-Holland, terwijl op dit moment de uitvoeringsregeling Cultuureducatie aan dezelfde activiteiten subsidie verleent.

⁴³ Provincie Noord-Holland, E-mail ambtelijke organisatie 8 november 2011

Tabel 11 **Overzicht van het totaal aantal geëvalueerde subsidies < 5 jaar (bedrag x € mln.)**

Soort subsidie	Totaal aantal	Subsidieplafond 2011	Aantal geëvalueerd (% van totaal)	Subsidieplafond 2011 geëvalueerd (% van totaal)
<i>1. Subsidie op grond van de algemene of een specifieke subsidieverordening – evaluatie (1x per 5 jaar) verplicht</i>				
Verordening ⁴⁴	0	0	-	-
Uitvoeringsregeling	18 van 36	15,0	1 (6 %)	1,0 (7%)
<i>2. Begrotingssubsidie – evaluatie (1x per 5 jaar) wenselijk</i>				
Structurele subsidie	0	0	-	-
Totaal		15,0		1,0 (7%)

Alleen voor 16 uitvoeringsregelingen geldt dat deze nog niet geëvalueerd hoeven te zijn, omdat ze korter dan vijf jaar bestaan. Hiervan is de uitvoeringsregeling Duurzame Energiepakket al wel geëvalueerd. Deze heeft een subsidieplafond van € 1 mln.

4.2.2 Beoordeling kwaliteit van de evaluaties

De Rekenkamer is nagegaan in hoeverre de evaluaties van de subsidie(s) voldoen aan de kwaliteitseisen die we in paragraaf 2.3 hebben beschreven:

- Kwaliteitseis 1. Er wordt gerapporteerd over het behalen van de prestaties van de subsidie, hiervoor zijn we nagegaan of over de beoogde en de behaalde prestaties wordt gerapporteerd.
- Kwaliteitseis 2. Er wordt gerapporteerd over het bereiken van de doelen van de subsidie, hiervoor zijn we nagegaan of over de beoogde en de bereikte doelen wordt gerapporteerd.
- Kwaliteitseis 3. Het is aannemelijk gemaakt dat doelen zijn bereikt en prestaties zijn behaald door de subsidie.

Tabel 12 toont de kwaliteit van de evaluaties van subsidies die langer dan vijf jaar bestaan. Tabel 13 toont de kwaliteit van de evaluaties van subsidies die korter dan vijf jaar bestaan. De beoordeling van de afzonderlijke evaluaties is terug te vinden in bijlage B.

Tabel 12 **Kwaliteit van evaluaties van subsidies >5 jaar (bedrag x € mln.)**

Subsidie		Eis 1 Behaalde prestaties	Eis 2 Bereikte doelen	Eis 3 Bijdrage prestatie - doel aannemelijk
<i>1. Subsidie op grond van de algemene of een specifieke subsidieverordening – evaluatie (1x per 5 jaar) verplicht</i>				
Verordening	Aantal	1 van 1 (100%)	0 van 1	0 van 1
	Financiële omvang	83,5 van 83,5 (100%)		
Uitvoeringsregeling	Aantal	4 van 7 (57%)	0 van 7	0 van 7
	Financiële omvang	10,9 van 12,8 (85%)		
<i>2. Begrotingssubsidie – evaluatie (1x per 5 jaar) wenselijk</i>				
Structurele subsidie	Aantal	8 van 10 (80%)	0 van 10	0 van 10
	Financiële omvang	5,2 van 5,8 (90%)		

Bij geen enkele geëvalueerde subsidie is voldaan aan alle drie de eisen die de Rekenkamer aan een evaluatie stelt.

⁴⁴ Met uitzondering van de verordening Europese cofinanciering

In de evaluatie van de verordening ILG, met een omvang van € 83,5 mln., wordt gerapporteerd over behaalde prestaties. Deze evaluatie voldoet daarmee aan eis 1. Er wordt niet gerapporteerd over bereikte doelen en over de aannemelijkheid dat de subsidie bijdraagt aan het bereiken van de doelen. De evaluatie voldoet dus niet aan eis 2 en 3.

Ook voor de evaluaties van de uitvoeringsregelingen geldt dat vier evaluaties enkel aan de eerste gestelde eis voldoen. Het gaat hier om de uitvoeringsregelingen 'HIRB light' en 'HIRB privaat', 'Wonen, Welzijn en Zorg' en 'Multifunctionele accommodaties'. Dit is 57% van het aantal verplicht te evalueren uitvoeringsregelingen en heeft betrekking op € 10,9 mln.

Van de tien geëvalueerde structurele subsidies voldoen twee evaluaties van subsidies niet aan eis 1, omdat niet wordt gerapporteerd over behaalde prestaties. Dit zijn evaluaties van de structurele subsidies Sportservice NH en Anne Frankstichting. De overige acht subsidies hebben betrekking op een omvang van € 5,2 mln. Dit is 90% van de totale financiële omvang van de geëvalueerde structurele subsidies. Echter, geen enkele evaluatie van de structurele subsidies voldoet aan de eisen om te rapporteren over bereikte doelen en de aannemelijkheid dat prestaties hebben bijgedragen aan het bereiken van de doelen (eis 2 en 3).

In de provincie is één subsidie geëvalueerd die nog geen vijf jaar bestaat. Hiervan is in Tabel 13 de omvang van de subsidie en de kwaliteit van de evaluatie weergegeven.

Tabel 13 Kwaliteit van evaluaties van subsidies <5 jaar (bedrag x € mln.)

Subsidie		Eis 1 Behaalde prestaties	Eis 2 Bereikte doelen	Eis 3 Bijdrage prestatie - doel aannemelijk
<i>1. Subsidie op grond van de algemene of een specifieke subsidieverordening – evaluatie (1x per 5 jaar) verplicht</i>				
Verordening	Aantal	-	-	-
	Financiële omvang	-	-	-
Uitvoeringsregeling	Aantal	0 van 1	1 van 1 (100%)	0 van 1
	Financiële omvang	0 van 1	1,0 van 1,0 (100%)	
<i>2. Begrotingssubsidie – evaluatie (1x per 5 jaar) wenselijk</i>				
Structurele subsidie	Aantal	-	-	-
	Financiële omvang	-	-	-

De evaluatie van de uitvoeringsregeling 'Duurzame energiepakket' rapporteert enkel over de bereikte doelen (eis 2). In de evaluatie wordt niet ingegaan op de behaalde prestaties. De uitvoeringsregeling heeft betrekking op een omvang van € 1,0 mln.

Aantal geplande evaluaties van subsidies

Naast de gehouden evaluaties heeft de provincie een aantal evaluaties van subsidieregelingen aangekondigd. Zo zullen de uitvoeringsregelingen 'Flitsregeling amateurkunst Noord-Holland 2010', 'Amateurkunst 2011-2012', 'Flitsregeling basisscholen' en 'Samenwerkingsprojecten' worden geëvalueerd na afloop van de regelingen in 2013.⁴⁵

⁴⁵ Provincie Noord-Holland, E-mail ambtelijke organisatie 14 oktober 2011

Daarnaast worden twee evaluaties op dit moment uitgevoerd en binnenkort gepubliceerd. Het gaat hierbij om de Midterm review van de cultuurnota 2009-2012⁴⁶ welke een uitgestelde publicatiedatum heeft en de evaluatie van de structurele subsidie voor het Goois natuurreserveaat.⁴⁷

Bevinding 3: De provincie heeft niet alle subsidies die langer dan vijf jaar bestaan geëvalueerd. Van de wettelijk verplicht te evalueren subsidies is van de verordeningen 25% en van de uitvoeringsregelingen 39% geëvalueerd. Dit heeft betrekking op respectievelijk 42% en 31% van de financiële omvang.

Van de subsidies waarvoor het volgens de Rekenkamer wenselijk is dat ze na vijf jaar zijn geëvalueerd, is dat bij 22% gebeurd. Wanneer naar de financiële omvang van de geëvalueerde subsidies wordt gekeken, is het aandeel 16%.

Geen van de evaluaties voldoet aan alle eisen, want er wordt bijna uitsluitend gerapporteerd over behaalde prestaties. Alleen één evaluatie, die betrekking heeft op € 1 mln., gaat in op de bereikte doelen.

De provincie heeft evaluaties gepland van vier uitvoeringsregelingen en één structurele subsidie. Daarnaast wordt binnenkort de Midterm review van de Cultuurnota 2009-2012 gepubliceerd, die naar verwachting betrekking heeft op meerdere subsidies.

⁴⁶ Provincie Noord-Holland, E-mail ambtelijke organisatie 7 oktober 2011

⁴⁷ Provincie Noord-Holland, E-mail ambtelijke organisatie 14 oktober 2011

HOOFDSTUK 5

Provincievergelijking

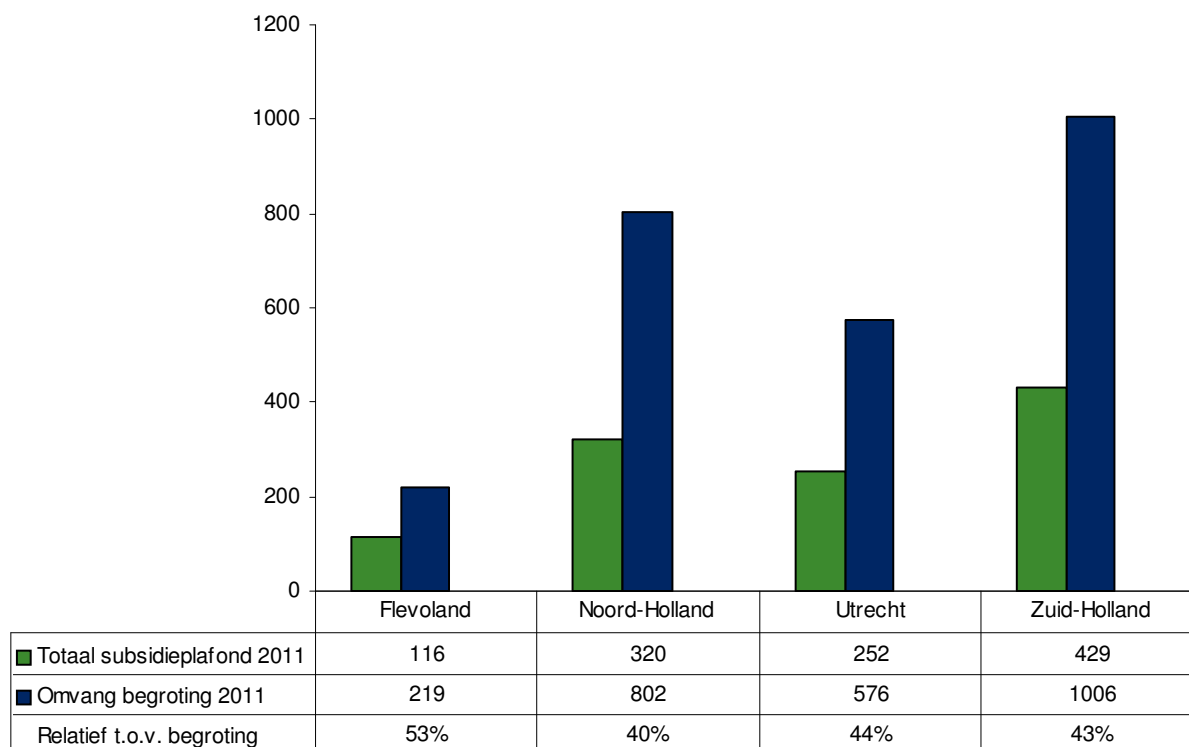
Dit hoofdstuk begint met een vergelijking van de subsidies van de vier Randstedelijke provincies. Hierna wordt ingegaan op de evaluaties van subsidies en de kwaliteit daarvan.

5.1 Vergelijking omvang, bijdrage en taak

In deze paragraaf zijn vergelijkingen gemaakt tussen de provincies. Vergeleken zijn de totale omvang van de subsidieplafonds 2011, de aanwezigheid van een overzicht subsidies, het aandeel van de provinciale middelen in de totale omvang van de subsidieplafonds en de verdeling naar soort taak (autonoom/wettelijk).

5.1.1 Vergelijking omvang subsidies

De totale omvang van alle subsidieplafonds in 2011 per provincie is weergegeven in Figuur 6. Hierbij is ook de omvang in relatie tot de begrotingsomvang weergegeven.



Figuur 6 Vergelijking omvang subsidies (bedragen in € mln.)

De financiële omvang van subsidies in absolute bedragen in 2011 is het grootst bij de provincie Zuid-Holland (€ 429 mln.) en het kleinst bij de provincie Flevoland (€ 116 mln.).

Relatief gezien is de omvang van de subsidies van de provincie Noord-Holland het kleinst met 40% ten opzichte van de begrotingsomvang en is de omvang van Flevoland het grootst, namelijk 53%.

5.1.2 Vergelijking overzicht subsidieregeling

Om na te gaan wanneer een subsidie geëvalueerd moet worden, is het noodzakelijk dat de provincies een overzicht van alle vigerende subsidies voorhanden hebben. De Rekenkamer heeft als eis opgenomen dat de provincies beschikken over een volledig overzicht van de huidige subsidies. Want als de soort subsidie en de startdata van de subsidies bekend zijn kan door middel van zo'n overzicht worden nagegaan of een subsidie geëvalueerd moet worden. In Tabel 14 is aangegeven of de provincies beschikten over een overzicht met alle subsidies.

Tabel 14 Vergelijking overzicht subsidies

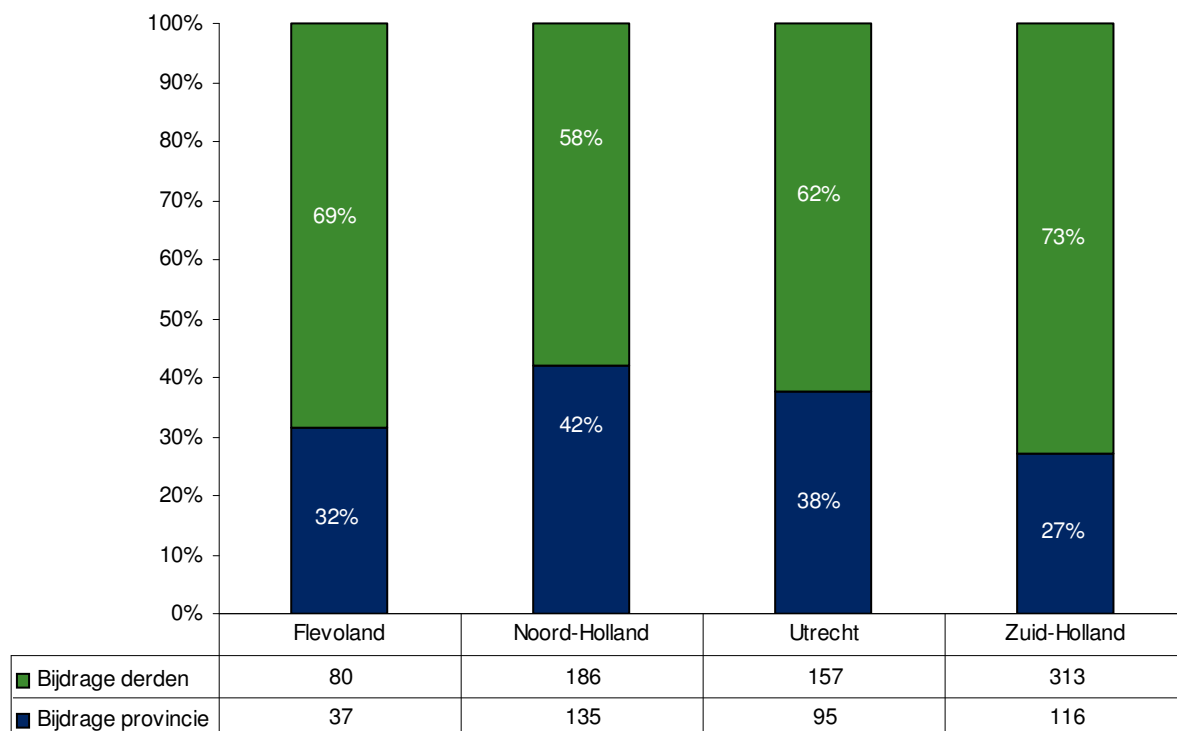
	Flevoland	Noord-Holland	Utrecht	Zuid-Holland
Aanwezigheid volledig overzicht subsidies	Nee	Nee	Nee	Ja

De provincie Zuid-Holland beschikte als enige over een overzicht van de huidige subsidies. De provincies Flevoland, Noord-Holland en Utrecht beschikten niet over een volledig overzicht van de huidige subsidies en voldoen dus niet aan de eis die door de Rekenkamer is gesteld.

De Rekenkamer heeft met medewerking van de ambtelijke organisaties van de provincies Flevoland, Noord-Holland en Utrecht zo'n overzicht opgesteld. Het kostte de ambtelijke organisaties veel moeite om de benodigde gegevens te verzamelen. De gegevens waren niet direct voorhanden en moesten door verschillende (beleids-)afdelingen worden opgezocht en aangeleverd. Over de opgestelde overzichten voor deze drie provincies is niet met zekerheid te zeggen dat ze volledig zijn. Voor Flevoland geldt dat van activiteiten en projecten niet altijd zichtbaar is dat zij met subsidie worden uitgevoerd. Bij Noord-Holland en Utrecht heeft het te maken met eerder ontvangen overzichten waarin subsidies ontbraken. Het overzicht van de subsidies bij de provincie Zuid-Holland is ten behoeve van dit onderzoek geactualiseerd en uitgebreid. Door deze actualisatie zijn in het overzicht van dit onderzoek meer subsidies opgenomen dan in het overzicht van de provincie. Dit kan door de provincie worden verklaard.

5.1.3 Vergelijking bijdrage provincie en derden

In Figuur 7 is per provincie onderscheid gemaakt tussen provinciale middelen en middelen van derden. Bij middelen van derden kan gedacht worden aan rijksmiddelen, zoals doeluitkeringen voor jeugdzorg en verkeer & vervoer.



Figuur 7 Vergelijking bijdrage subsidies (bedragen in € mln.)

Bij alle provincies is de bijdrage van de provincie kleiner dan de bijdrage van derden. Bij Noord-Holland is het percentage dat de provincie bijdraagt het grootst, namelijk 42%. Bij Zuid-Holland is het aandeel van de eigen bijdrage slechts 27% van de totale omvang. Structurele en incidentele subsidies worden in iedere provincie voornamelijk met provinciale middelen gefinancierd. De grootste verschillen doen zich voor bij subsidies die op grond van de Algemene subsidieverordening zijn verstrekt. Zo draagt Noord-Holland hieraan relatief gezien veel bij, namelijk 62%, terwijl Zuid-Holland 22% bijdraagt.

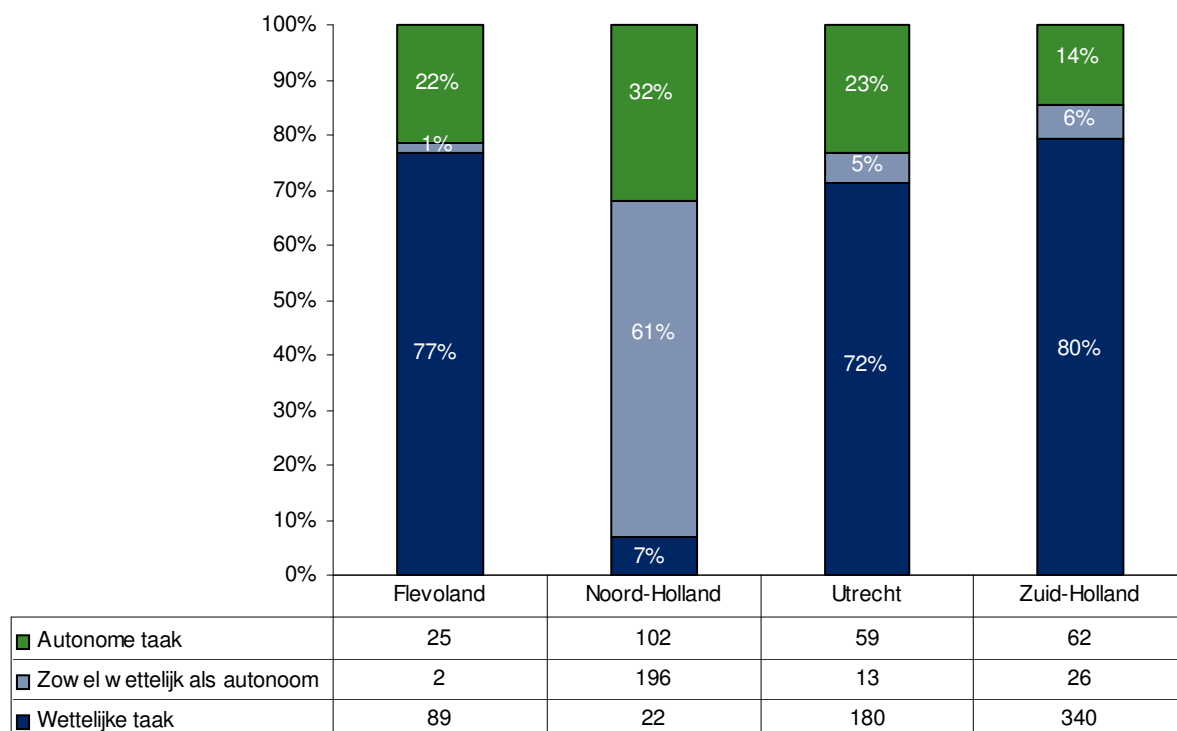
5.1.4 Vergelijking taak subsidies

De provincie is niet altijd vrij om zelf te bepalen welke taken ze wel of niet wil uitvoeren. Het onderscheid tussen de autonome en wettelijke taken is hieronder toegelicht.

Wettelijk: Vanuit de wet bestaat de verplichting om een taak uit te voeren. Het budget hiervoor kan uit specifieke doeluitkeringen komen, zoals voor jeugdzorg. Er kan ook een verplichting zijn, waarbij de middelen uit het provinciefonds moeten komen, dit is het geval voor de regionale omroep. De omvang van het budget hoeft niet wettelijk bepaald te zijn.

Autonoom: Taken die de provincie zelfstandig uitvoert, zonder wettelijke verplichting of facultatieve taakstelling. Subsidies voor cultuur zijn hiervan een voorbeeld.

Bij Zuid-Holland is de wettelijke taak nog uitgesplitst naar verplicht wettelijke taken en facultatief wettelijke taken. Dit onderscheid is bij deze provincievergelijking weggelaten. In Figuur 8 is weergegeven wat per provincie de omvang van de subsidies is, verdeeld naar taak. In sommige gevallen geeft de provincie aan dat de subsidie betrekking heeft op zowel wettelijke als autonome taken.



Figuur 8 Financiële omvang subsidies naar soort taak (bedragen in € mln.)

Bij de provincies Flevoland, Utrecht en Zuid-Holland heeft het grootste deel van de omvang van subsidies betrekking op wettelijke taken en slechts een klein deel heeft betrekking op zowel wettelijke als autonome taken. Voor de provincie Noord-Holland geldt dat het grootste deel van de subsidies door de provincie is toebedeeld aan de categorie zowel wettelijk als autonoom. Hier maken de verordeningen ILG en Jeugdzorg NH deel van uit, omdat deze uit verschillende onderdelen bestaan waarvan een deel betrekking heeft op wettelijke taken en een deel op autonome taken. In Zuid-Holland bijvoorbeeld zijn hiervoor aparte subsidieregelingen ingesteld, zodat helder is met welke regeling wettelijk verplichte taken of juist autonome taken worden gesubsidieerd.

5.2 Vergelijking naar te evalueren subsidies

In deze paragraaf vergelijken we allereerst de eisen die de provincies hebben opgesteld over het evalueren van subsidies. Vervolgens vergelijken we de indeling van subsidies die de Awb hanteert met de indeling van de provincies, om de evaluatie-eisen voor provinciale subsidies te kunnen vaststellen. Tot slot vergelijken we in hoeverre de subsidies zijn geëvalueerd en wat de kwaliteit van de beschikbare evaluaties is.

5.2.1 Aanvullende eisen

De Rekenkamer is nagegaan of de provincies zelf nog aanvullende eisen hebben vastgelegd, naast de algemene eis uit de Awb. Dit is weergegeven in Tabel 15.

Tabel 15 Aanvullende eisen voor evaluatie van subsidies

	Flevoland	Noord-Holland	Utrecht	Zuid-Holland
Aanvullende eis voor het evalueren van subsidies	Nee	Nee	Binnen twee jaar het subsidiesysteem evalueren.	Eens in de vier jaren een verslag over doeltreffendheid en effecten.

De provincies Flevoland en Noord-Holland hebben geen aanvullende eisen vastgelegd, maar de provincies Utrecht en Zuid-Holland hebben dat wel gedaan. Zo moet de provincie Utrecht binnen twee jaar (na 2011) het nieuwe subsidiesysteem evalueren en moet Zuid-Holland ten minste eenmaal in de vier jaren voor het einde van het jaar voorafgaande aan de verkiezingen voor PS een verslag publiceren over de doeltreffendheid en de effecten van de verleende subsidies.

5.2.2 *Vergelijking indeling vorm/soort subsidies*

In de Awb is een indeling naar soorten subsidies opgenomen die is weergegeven in Tabel 16. Door de Rekenkamer is per soort subsidie aangegeven of het verplicht, wenselijk of niet verplicht is om ten minste één keer per vijf te evalueren.

Tabel 16 Soorten subsidies in relatie tot de verplichting of wenselijkheid van evaluatie

Soort subsidie	Evaluatie
Subsidie op grond van een verordening	Verplicht (tenminste één keer per vijf jaar) volgens de Awb
Begrotingssubsidie	Wenselijk (tenminste één keer per vijf jaar) volgens de Rekenkamer
Anticiperende, Europese en incidentele subsidie	Niet verplicht volgens de Awb

De vormen/soorten die de provincies hanteren, kunnen verschillen van deze indeling. Om een vergelijking te kunnen maken en om de verplichting tot evalueren aan te kunnen geven, is in Tabel 17 weergegeven hoe de provinciale indeling zich verhoudt tot die van de Awb.

Tabel 17 Soorten subsidies binnen de provincies in vergelijking met de Awb

Soort subsidie	Flevoland	Noord-Holland	Utrecht	Zuid-Holland
Subsidie op grond van een verordening	<ul style="list-style-type: none"> ▪ Specifieke subsidieverordening ▪ Algemene subsidieverordening en daaronder vallende beleidsregels 	<ul style="list-style-type: none"> ▪ Subsidieverordeningen ▪ Subsidies binnen uitvoeringsregelingen 	<ul style="list-style-type: none"> ▪ Subsidieverordening ▪ Uitvoeringsverordening 	<ul style="list-style-type: none"> ▪ Subsidieregeling (boekjaarsubsidie en projectsubsidie)
Begrotings-subsidie	<ul style="list-style-type: none"> ▪ Boekjaarsubsidies 	<ul style="list-style-type: none"> ▪ Subsidies buiten uitvoeringsregelingen, structurele subsidies 	<ul style="list-style-type: none"> ▪ Begrotingssubsidie / structurele subsidie 	<ul style="list-style-type: none"> ▪ Begrotingssubsidie
Anticiperende, Europese en incidentele subsidie	<ul style="list-style-type: none"> ▪ Niet als aparte categorie benoemd 	<ul style="list-style-type: none"> ▪ Subsidies buiten uitvoeringsregelingen, incidentele subsidies ▪ Verordening Europese cofinanciering 	<ul style="list-style-type: none"> ▪ Anticiperende en incidentele subsidie 	<ul style="list-style-type: none"> ▪ Incidentele subsidie ▪ Subsidieregeling cofinanciering operationeel programma landsdeel west

De vormen subsidies van de vier provincies zijn allemaal onder te verdelen in de driedeling van de Awb, waardoor duidelijk is welke subsidies verplicht zijn om te evalueren, bij welke dat volgens de Rekenkamer wenselijk is en bij welke subsidies dat niet verplicht is.

Opvallend is dat de terminologie in de provincies soms verschilt. In de provincie Flevoland worden bijvoorbeeld begrotingssubsidies 'boekjaarsubsidies' genoemd, terwijl 'boekjaarsubsidies' in de provincie Zuid-Holland worden gerekend tot de subsidies op grond van een verordening. In Zuid-Holland vallen de boekjaarsubsidies onder de verplichting van evaluatie, in Flevoland niet.

5.2.3 *Evaluaties van subsidies*

Voor iedere provincie is nagegaan hoeveel subsidies zijn geëvalueerd en op welke financiële omvang dat betrekking heeft. Dit is in percentages weergegeven in Tabel 18 voor subsidies die verplicht geëvalueerd hadden moeten zijn of waarbij de Rekenkamer dat wenselijk acht.

Tabel 18 Percentage van geëvalueerde subsidies verplicht of wenselijk te evalueren, gerelateerd aan aantal subsidies en financiële omvang

	Flevoland	Noord-Holland	Utrecht	Zuid-Holland
Aantal	25%	27%	59%	19%
Financiële omvang	18%	37%	98%	14%

Van het aantal subsidies dat op basis van de Awb geëvalueerd had moeten zijn, of waarvan de Rekenkamer dit wenselijk acht, heeft de provincie Utrecht 59% geëvalueerd. Dat is meer dan het dubbele dan de provincies Flevoland, Noord-Holland en Zuid-Holland, waar 27% of minder is geëvalueerd. Ook wanneer wordt gekeken naar de financiële omvang is deze het grootst bij Utrecht, namelijk bijna 100%.

Hoewel in Flevoland een evaluatie is uitgevoerd van de Investeringsimpuls Flevoland Almere, wat een hoog subsidieplafond heeft, is in totaal slechts 18% van de financiële omvang van subsidies geëvalueerd. In Utrecht zijn alle meest omvangrijke subsidies geëvalueerd, waardoor bijna de totale financiële omvang van subsidies is geëvalueerd.

De provincies Flevoland, Noord-Holland en Zuid-Holland hebben aangegeven dat binnenkort nog evaluaties van subsidies plaatsvinden. De provincie Utrecht heeft geen evaluatie van subsidies meer aangekondigd.

5.2.4 *Kwaliteit evaluaties*

De Rekenkamer is nagegaan in hoeverre de evaluaties van de subsidie(s) voldoen aan de kwaliteitseisen die we in paragraaf 2.3 hebben beschreven:

- Kwaliteitseis 1. Er wordt gerapporteerd over het behalen van de prestaties van de subsidie. Hiervoor zijn we nagegaan of over de beoogde en de behaalde prestaties wordt gerapporteerd.
- Kwaliteitseis 2. Er wordt gerapporteerd over het bereiken van de doelen van de subsidie. Hiervoor zijn we nagegaan of over de beoogde en de bereikte doelen wordt gerapporteerd.
- Kwaliteitseis 3. Het is aannemelijk gemaakt dat doelen zijn bereikt en prestaties zijn behaald door de subsidie.

In Tabel 19 is weergegeven wat de kwaliteit is van de uitgevoerde evaluaties van subsidies die langer dan vijf jaar bestaan. Hierbij is gekeken naar het aantal subsidies dat is geëvalueerd en naar de financiële omvang van deze subsidies.

Tabel 19 Kwaliteit van de evaluaties van subsidies ten opzichte van alle geëvalueerde subsidies >5 jaar

	Flevoland	Noord-Holland	Utrecht	Zuid-Holland
Voldoet aan kwaliteitseis 1	100%	72% in aantal 98% financiële omvang	100%	91% in aantal 100% financiële omvang
Voldoet aan kwaliteitseis 2	0%	0%	0%	45% in aantal 8% financiële omvang
Voldoet aan kwaliteitseis 3	0%	0%	0%	45% in aantal 8% financiële omvang

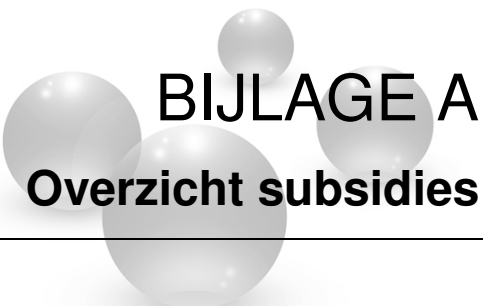
Bij alle provincies wordt in de meeste evaluaties ingegaan op de behaalde prestaties van de subsidie. Hiermee wordt voldaan aan kwaliteitseis 1. Bij Flevoland en Utrecht wordt in geen enkele evaluatie van subsidies ingegaan op de bereikte doelen (kwaliteitseis 2) of de aannemelijkheid dat de subsidie heeft bijgedragen aan het bereiken van het doel (kwaliteitseis 3). In Noord-Holland gaat één evaluatie van een subsidie in op de bereikte doelen, dit is echter een subsidie die korter dan vijf jaar bestaat en is daarom niet opgenomen in de tabel. In Zuid-Holland wordt in de evaluaties van vijf subsidies aan alle kwaliteitseisen voldaan.

Wanneer de beoordelingen van de geëvalueerde subsidies in relatie worden gebracht met alle subsidies die geëvalueerd hadden moeten zijn, kan iets worden gezegd over het inzicht dat de provincie heeft in de doeltreffendheid van alle subsidies die langer dan vijf jaar bestaan. In Tabel 20 is weergegeven voor welk percentage van het totaal aantal subsidies de provincie inzicht heeft in behaalde prestaties (eis 1), doelbereiking (eis 2) en aannemelijkheid (eis 3). Dit is onderzocht voor het percentage gerelateerd aan het aantal subsidies en ook gerelateerd aan de financiële omvang van de subsidies.

Tabel 20 Kwaliteit van de evaluaties van subsidies ten opzichte van alle subsidies >5 jaar

		Flevoland	Noord-Holland	Utrecht	Zuid-Holland
Voldoet aan kwaliteitseis 1	Aantal	25%	19%	59%	17%
	Omvang	18%	36%	98%	14%
Voldoet aan kwaliteitseis 2	Aantal	-	-	-	9%
	Omvang	-	-	-	1%
Voldoet aan kwaliteitseis 3	Aantal	-	-	-	9%
	Omvang	-	-	-	1%

Bij de provincie Flevoland is voor 25% van alle subsidies die geëvalueerd hadden moeten zijn inzicht in de behaalde prestaties. Dit heeft betrekking op 18% van de financiële omvang van deze subsidies. Voor Utrecht liggen deze percentages het hoogst. Bij de provincie Utrecht is namelijk inzicht in behaalde prestaties bij 59% van de subsidies wat betrekking heeft op 98% van de financiële omvang. Bij Flevoland, Noord-Holland en Utrecht is van geen enkele evaluatie gerapporteerd over de bereikte doelen en is evenmin aannemelijk gemaakt dat de subsidie heeft bijgedragen aan het bereiken van de doelen. Bij de provincie Zuid-Holland is daarentegen voor 9% van de subsidies inzicht in bereikte doelen, waarbij ook voldaan is aan kwaliteitseis 3. Dit heeft betrekking op 1% van de financiële omvang.



BIJLAGE A

Overzicht subsidies

Nr.	Subsidie	Soort	Begrotings-programma	Korte omschrijving subsidie	Soort taak	Plafond 2011	Bijdrage provincie	Bijdrage derden	Instellingsdatum	Einddatum	Liep voor 1 jan. 2007	Evaluatie subsidie
1	Amateurkunst 2011-2012	Uitvoeringsregeling	Welzijn	De subsidieregeling Amateurkunst stimuleert activiteiten in de provincie Noord-Holland op het gebied van amateurkunst die tenminste twee van de volgende doelen realiseren: kwaliteitsverbetering, versterking van de presentatiemogelijkheden en vergroting van de diversiteit van de deelnemende amateurs.	autonoom	211.871	105.935	105.934	1-1-2009	31-12-2012	Ja (2006)	Er is geen schriftelijk verslag van evaluatie van de regeling. Een evaluatie is gepland na afloop van de regeling (2013)
2	Cultuureducatie: flitsregeling basisscholen, subsidie	Uitvoeringsregeling	Welzijn	Een school voor primair onderwijs kan subsidie aanvragen voor activiteiten waarmee de scholieren in aanraking kunnen komen met cultuur, erfgoed of media-educatie. Deze subsidie geldt voor reeds bestaande projecten.	autonoom	270.000	135.000	135.000	1-1-2009	31-12-2012	Ja (2006)	Er is geen schriftelijk verslag van evaluatie van de regeling. Een evaluatie is gepland na afloop van de regeling (2013)
3	Cultuureducatie: Samenwerkingsprojecten	Uitvoeringsregeling	Welzijn	Deze regeling stimuleert de samenwerking tussen scholen en culturele instellingen dan wel professionele kunstenaars. Nieuwe projecten kunnen hiermee ontwikkeld worden en deze moeten vervolgens overdraagbaar zijn en ingebed in het beleid van de school	autonoom	500.000	250.000	250.000	1-1-2009	31-12-2012	Ja (2006)	Er is geen schriftelijk verslag van evaluatie van de regeling. Een evaluatie is gepland na afloop van de regeling (2013)
4	Cultuurhistorische waarden: Monumenten	Uitvoeringsregeling	Welzijn	Subsidie voor onderhoud en restauratie van een beschermd provinciaal onroerend monument.	autonoom	768.000	768.000	0	1-1-2009	31-12-2012	Ja (2005)	
5	Cultuurhistorische waarden: Molens 2009-2012	Uitvoeringsregeling	Welzijn	Subsidie voor het financieel ondersteunen van molens.	autonoom	180.000	180.000	0	1-9-2009	31-12-2012	Nee (2007)	

Nr.	Subsidie	Soort	Begrotings-programma	Korte omschrijving subsidie	Soort taak	Plafond 2011	Bijdrage provincie	Bijdrage derden	Instellingsdatum	Einddatum	Liep voor 1 jan. 2007	Evaluatie subsidie
6	Flitsregeling Amateurkunst Noord-Holland 2010	Uitvoeringsregeling	Welzijn	Subsidie voor uitoefening van amateurkunst in samenwerking met een professional wat uitmondt in een optreden, voorstelling of tentoonstelling.	autonoom	288.129	144.064	144.064	1-1-2010	31-12-2012	Ja (2006)	Er is geen schriftelijk verslag van evaluatie van de regeling. Een evaluatie is gepland na afloop van de regeling (2013)
7	Musea, archieven en monumenten Noord-Holland 2011	Uitvoeringsregeling	Welzijn	Subsidie voor nieuwbouw en verbouw van musea en archieven en verbouw en restauratie van monumenten voor behoud van het Noord-Hollands erfgoed en het verbeteren van de toegankelijkheid daarvan. De subsidie vormt daarbij altijd een aanvulling op de eigen initiatieven van beheerders en eigenaars, sponsors en andere investeerders.	autonoom	3.099.083	3.099.083	0	10-9-2009	31-12-2011	Nee (2009)	
8	Stelling van Amsterdam/Nieuwe Hollandse Waterlinie 2011	Uitvoeringsregeling	Welzijn	De provincie geeft subsidie aan projecten die bezoek aan de Stelling bevorderen. Ook voor ontwikkeling en behoud, samenwerking tussen beheerders en educatie.	autonoom	100.000	100.000	0	13-9-2011	31-12-2013	Nee (2010)	
9	Agrarische sector Groene Uitweg Noord-Holland	Uitvoeringsregeling	Ruimte	Subsidie voor verbreding (recreatie, zorgboerderijen etc.) of structuurverbetering (aanleg kavelpaden etc.) van landbouw.	autonoom	700.000	700.000	0	12-5-2009	31-12-2013	Ja (2004)	
10	HIRB light	Uitvoeringsregeling	Ruimte	Voor herstructurering publieke ruimte op bedrijventerrein.	autonoom	2.500.000	2.500.000	0	6-7-2010	31-12-2012	Ja (2006)	Resultaten HIRB tenders 2011 (2011). Evaluatie HIRB 2004-2007 en aanbevelingen HIRB 2008-2011, (2007) Hoe het subsidie-instrument werkt... Evaluatie onderzoek naar de effectiviteit van het subsidie-instrument (2007)

Nr.	Subsidie	Soort	Begrotings-programma	Korte omschrijving subsidie	Soort taak	Plafond 2011	Bijdrage provincie	Bijdrage derden	Instellings-datum	Eind-datum	Liep voor 1 jan. 2007	Evaluatie subsidie
11	HIRB privaat 2011	Uitvoerings-regeling	Ruimte	Subsidie voor herstructurering van private gronden op bedrijventerreinen. Herstructurering Private Ruimte op bedrijventerreinen Noord-Holland 2011.	autonoom	4.500.000	4.500.000	0	1-2-2011	31-12-2013	Ja (2006)	Resultaten HIRB tenders 2011 (2011). Evaluatie HIRB 2004-2007 en aanbevelingen HIRB 2008-2011, (2007) Hoe het subsidie-instrument werkt... Evaluatie onderzoek naar de effectiviteit van het subsidie-instrument (2007)
12	Omschakeling biologische landbouw	Uitvoerings-regeling	Ruimte	Subsidie voor omschakeling naar biologische productie, mits de boer nog niet of nog niet volledig biologisch produceert. Alleen de extra kosten in verband met de omschakeling naar de biologische productiemethode en die niet een stijging van de productiecapaciteit tot gevolg hebben, komen voor subsidie in aanmerking	autonoom	200.000	200.000	0	9-3-2010	31-12-2013	Ja (2004)	
13	Water als economische drager	Uitvoerings-regeling	Ruimte	Subsidie voor fysieke werkzaamheden die ertoe leiden dat aan vaarwater gelegen bedrijventerreinen in Noord-Holland beter gebruik kunnen maken van dat vaarwater. Heeft een economische insteek in tegenstelling tot de UVR Water.	autonoom	0	0	0	2-3-2010	31-12-2010	Nee (2008)	
14	Bodemsanering Noord-Holland 2010	Uitvoerings-regeling	Milieu	Subsidie van projecten voor sanering van land- en waterbodems	autonoom	1.150.000	431.250	718.750	16-11-2010	31-12-2014	Nee (2010)	
15	Duurzame energiepakket 2010	Uitvoerings-regeling	Milieu	Subsidie voor het CO2-reductieplan van gemeentes waar technieken uit een lijst worden toegepast in bestaande bouw.	autonoom	1.000.000	1.000.000	0	17-3-2008	31-12-2011	Nee (2008)	Evaluatie uitvoeringsregeling DE-pakket 2008-2011 (2011)
16	Duurzaam Renoveren	Uitvoerings-regeling	Milieu	Subsidie voor energiebesparende maatregelen van minimaal 2.000 euro in woningen voor eigenaren en VVE's.	autonoom	450.000	450.000	0	29-3-2011	31-12-2012	Nee (2011)	

Nr.	Subsidie	Soort	Begrotings-programma	Korte omschrijving subsidie	Soort taak	Plafond 2011	Bijdrage provincie	Bijdrage derden	Instellingsdatum	Einddatum	Liep voor 1 jan. 2007	Evaluatie subsidie
17	Overgangsuitvoeringsregeling Externe Veiligheid 2011	Uitvoeringsregeling	Milieu	Subsidie om de kwaliteit van de uitvoering voor externe veiligheid te verbeteren door deskundigheidsbevordering en samenwerking.	autonoom	1.810.000	1.810.000	0	24-8-2010	1-1-2015	Nee (2010)	
18	Nationaal Landschap Laag Holland	Uitvoeringsregeling	Ruimte	Subsidie voor activiteiten gericht op planvorming/projectvoorbereiding, kennis- en bekendheidsvergroting en groene educatie gericht op het behouden en versterken van de kernkwaliteiten van het gebied Laag-Holland.	autonoom	200.000	200.000	0	11-8-2009	31-12-2011	Ja (2006)	
19	Openbare verlichting	Uitvoeringsregeling	Milieu	Subsidie voor onderzoek of beleidsontwikkeling om de toepassing van duurzame openbare verlichting te vergroten en daarmee een bijdrage te leveren aan het verminderen van CO-2 uitstoot.	autonoom	400.000	400.000	0	29-3-2011	31-12-2011	Nee (2011)	
20	Stimulering Verbetering Luchtkwaliteit Noord-Holland	Uitvoeringsregeling	Milieu	Subsidie voor maatregelen tegen uitstoot van fijnstof en stikstofdioxide.	autonoom	1.000.000	1.000.000	0	23-11-2010	30-11-2011	Nee (2010)	
21	Zon op het dak NH 2011	Uitvoeringsregeling	Milieu	Subsidie voor aanschaf en installatie van zonnepanelen voor scholen of publiekstoegankelijke gemeentebouwen.	autonoom	1.000.000	1.000.000	0	25-1-2011	31-12-2011	Nee (2011)	
22	Buurtbusprojecten	Uitvoeringsregeling	Bereikbaarheid	In gebieden waar het reguliere busvervoer schaars is, kunnen verenigingen subsidie aanvragen voor buurtbusprojecten zodat inwoners toch de mogelijkheid hebben per openbaar vervoer te reizen.	autonoom	69.700	68.300	0	6-1-2009	31-12-2014	Nee (2009)	
23	Verkeer en vervoer 2011	Uitvoeringsregeling	Bereikbaarheid	Subsidie voor de verbetering van verkeersonveilige situaties, voorzieningen voor openbaar vervoer en de realisering van een fietsnetwerk. Ook is er subsidie voor educatie en voorlichting ter bevordering van de verkeersveiligheid.	autonoom	16.592.751	1.000.000	15.592.751	6-1-2009	31-12-2012	Ja (2003)	

Nr.	Subsidie	Soort	Begrotings-programma	Korte omschrijving subsidie	Soort taak	Plafond 2011	Bijdrage provincie	Bijdrage derden	Instellings-datum	Eind-datum	Liep voor 1 jan. 2007	Evaluatie subsidie
24	Water	Uitvoerings-regeling	Water	Subsidie voor cofinanciering van onderzoek naar oppervlaktewaterkwaliteit en projecten die stimuleren dat de zoetwaterbehoefte afneemt in Noord-Holland.	autonoom	0	0	0	6-1-2009	31-12-2009	Ja (2004)	
25	Belangenbehartiging Kwetsbare Zorgvragers NH 2011	Uitvoerings-regeling	Welzijn	Subsidie om belangenbehartiging van moeilijk te bereiken en kwetsbare groepen zorgvragers versterken. Hierbij gaat om de belangenbehartiging en participatie van jeugdige zorgvragers en GGZ-cliënten.	autonoom	150.000	150.000	0	1-3-2011	31-12-2011	Ja (2005)	Midterm review Programma Zorg en Welzijn 2009-2012 Provincie Noord-Holland, bijlage overzicht resultaten Uitvoeringsprogramma 2009-2010 (2010)
26	Kleinschalig wonen voor kwetsbare groepen	Uitvoerings-regeling	Welzijn	Subsidie voor de voorbereiding, ontwikkeling en realisatie van een kleinschalige woonvoorziening voor kwetsbare doelgroepen.	autonoom	700.000	700.000	0	30-6-2009	31-12-2012	Ja (2005)	Evaluatie van de subsidieregeling kleinschalig wonen voor mensen met dementie 2005-2009 van de provincie Noord- Holland (2010) Midterm review Programma Zorg en Welzijn 2009-2012 Provincie Noord-Holland, bijlage overzicht resultaten Uitvoeringsprogramma 2009-2010 (2010)
27	Multifunctionele accommodaties 2009-2012	Uitvoerings-regeling	Welzijn	Subsidie voor haalbaarheidsonderzoek, opstellen van een bedrijfsplan of realisatie van een multifunctionele accommodatie.	autonoom	3.250.000	3.250.000	0	21-4-2009	31-12-2012	Ja (2005)	Midterm review Programma Zorg en Welzijn 2009-2012 Provincie Noord-Holland, bijlage overzicht resultaten Uitvoeringsprogramma 2009-2010 (2010)
28	Topsportevenementen NH 2010	Uitvoerings-regeling	Welzijn	Subsidie voor het organiseren van een topsportevenement, of het organiseren van een bid voor het binnenhalen van een topsportevenement in Noord-Holland.	autonoom	200.000	200.000	0	6-7-2010	1-10-2011	Nee (2010)	

Nr.	Subsidie	Soort	Begrotings-programma	Korte omschrijving subsidie	Soort taak	Plafond 2011	Bijdrage provincie	Bijdrage derden	Instellingsdatum	Einddatum	Liep voor 1 jan. 2007	Evaluatie subsidie
29	Wonen, welzijn, zorg	Uitvoeringsregeling	Welzijn	Subsidie voor het uitvoeren van pilotprojecten op het gebied van Wonen, Welzijn en Zorg, waarbij door middel van fysieke investeringen ervaring wordt opgedaan met actuele thema's en vraagstukken die gemeenten tegenkomen bij de ontwikkeling van hun Wonen, Welzijn en Zorg beleid.	autonoom	650.000	650.000	0	30-6-2009	31-12-2012	Ja (2004)	Midterm review Programma Zorg en Welzijn 2009-2012 Provincie Noord-Holland, bijlage overzicht resultaten Uitvoeringsprogramma 2009-2010 (2010)
30	Regionale projecten Zorg en Welzijn	Uitvoeringsregeling	Welzijn	Subsidie om de aanpak van regionale vraagstukken te stimuleren en om een impuls geven aan de bovengemeentelijke samenwerking in het sociale domein.	autonoom	1.849.000	1.849.000	0	5-7-2011	31-12-2011	Nee (2011)	
31	Woonvisie Noord-Holland 2011	Uitvoeringsregeling	Ruimte	Investeren in de afstemming van vraag en aanbod op de woningmarkt, in de mate waarin voorzieningen in de woonomgeving aansluiten bij de vraag van bewoners en in de duurzaamheid van het woningaanbod en de woonomgeving.	autonoom	5.343.860	5.343.860	0	12-7-2011	1-4-2013	Ja (2005)	
32	Subsidie regionale projecten jeugdzorg NH 2011	Uitvoeringsregeling	Welzijn	Subsidie om gemeenten in regioverband, samen met instellingen voor Jeugd- en Opvoedhulp, Bureau Jeugdzorg en eerstelijns jeugdhulpinstellingen, in staat te stellen regionale projecten uit te voeren en daarmee uitvoering te geven aan de in het Uitvoeringsprogramma jeugdzorg.	autonoom	240.000	240.000	0	30-8-2011	31-7-2012	Nee (2011)	
33	subsiëring opvangcentra inheemse diersoorten Noord-Holland 2011	Uitvoeringsregeling	Ruimte	Subsidie voor fysieke of administratieve aanpassingen aan een opvangcentrum die noodzakelijk zijn om een ontheffing te krijgen.	autonoom	30.000	30.000	0	23-8-2011	1-1-2012	Nee (2011)	
34	Waddenfonds	Uitvoeringsregeling	Ruimte	Als aanvulling op subsidie van VROM. Vanaf 2012 zal dit fonds worden gedecentraliseerd naar de provincies en is dan autonoom.	wettelijk	2.350.000	2.350.000	0	6-1-2009	31-12-2013	Nee (2009)	Evaluatie gepland na twee tenders (Uitvoeringsplan Waddenfonds 2010-2014). Dit is een evaluatie van de rijkssubsidieregeling (die de provincie co-financiert via haar eigen regeling).

Nr.	Subsidie	Soort	Begrotings-programma	Korte omschrijving subsidie	Soort taak	Plafond 2011	Bijdrage provincie	Bijdrage derden	Instellingsdatum	Einddatum	Liep voor 1 jan. 2007	Evaluatie subsidie
35	Bijdrage gemeentelijke samenwerking	Uitvoeringsregeling	Openbaar Bestuur	Noord-Hollandse gemeenten kunnen subsidie aanvragen voor externe ondersteuning ten behoeve van onderzoek in verband met gemeentelijke samenvoeging of samenwerking of bij een samenvoegings- of samenwerkingsproces, waarbij het gaat om innovatieve vormen van samenwerking.	autonoom	100.000	100.000	0	8-12-2009	31-12-2011	Nee (2007)	
36	Subsidies voor natuurbeheer, agrarisch natuurbeheer en landschapsbeheer	Uitvoeringsregeling	Ruimte	Nederland kent een uitgebreid stelsel van subsidies voor natuur- en landschapsbeheer (SNL). Agrariërs die landbouwgrond beheren en eigenaren, erfpachters of gebruiksgerechtigden van karakteristiek bos of natuurterreinen in Nederland kunnen een vergoeding krijgen voor het natuurvriendelijke beheer van hun grond. Hiervoor was er de afgelopen jaren het Programma Beheer (de (Provinciale) subsidieregelingen (agrarisch) natuurbeheer. Vanaf 2010 is het Subsiestelsel Natuur- en Landschapsbeheer (SNL), hiervoor in de plaats gekomen. Het SNL bestaat uit twee uitvoeringsregelingen: <ul style="list-style-type: none"> • de Uitvoeringsregeling Natuur- en Landschapsbeheer • de Uitvoeringsregeling Kwaliteitsimpuls Natuur en Landschap 	wettelijk	4.715.000	0	4.715.000	30-jun-09	geen	Ja (2004)	

Nr.	Subsidie	Soort	Begrotings-programma	Korte omschrijving subsidie	Soort taak	Plafond 2011	Bijdrage provincie	Bijdrage derden	Instellingsdatum	Einddatum	Liep voor 1 jan. 2007	Evaluatie subsidie
37	ILG	Verordening	Ruimte	Het Investeringsbudget Landelijk Gebied is een overkoepelende subsidieregeling voor de inrichting van het landelijk gebied. De provincie Noord-Holland stelt geld ter beschikking voor projecten op het gebied van natuur, landbouw, recreatie, landschap, bodem, water en sociaaleconomische vitalisering van het landelijk gebied.	wettelijk/autonoom	83.500.000	18.500.000	65.000.000	31-10-2006	geen	Ja (2004)	Hoe het subsidie-instrument werkt... Evaluatie onderzoek naar de effectiviteit van het subsidie-instrument (2007) Resultaat doet gelden, drie jaar ILG, prestaties in het landelijk gebied 2007-2009 (2010) Evaluatie regeling Landschapselementen (2011)
38	Jeugdzorg NH	Verordening	Welzijn	Subsidie voor jeugdzorginstellingen en -activiteiten	wettelijk/autonoom	105.941.901	7.299.871	98.642.030	11-1-2008	geen	Ja (2006)	
39	Stedelijke vernieuwing	Verordening	Ruimte	Het Investeringsbudget Stedelijke Vernieuwing is bedoeld voor gemeenten die een ontwikkelingsplan indienen om de leefkwaliteit in de gemeente te verbeteren. Te denken valt bijvoorbeeld aan maatregelen op het gebied van wonen, ruimte en milieu.	wettelijk/autonoom	6.706.793	6.706.793	0	19-6-2000	31-12-2014	Ja (2005)	
40	Reserve cofinanciering Europese projecten	Verordening	Openbaar Bestuur	Subsidie om een financiële bijdrage te leveren aan projecten die in aanmerking komen voor Europese subsidie én die concreet bijdragen aan het realiseren van de provinciale beleidsagenda.	autonoom	4.000.000	4.000.000	0	19-11-2007	1-1-2015	Nee (2007)	Evaluatie van de verordening is in concept klaar
41	Statenfracties	Verordening	Zelfstandige post fractievergoedingen	Uitgevoerd door Statengriffie. Volgens provinciewet verplicht voor ondersteuning van de in PS vertegenwoordigde groeperingen. Om hun vertegenwoordigende, controlerende en kaderstellende rol goed te kunnen spelen, zullen statenleden naast een beroep op ambtelijke ondersteuning ook een beroep op fractieondersteuning moeten kunnen doen.	autonoom	776.400	776.400	0	12-3-2003	14-3-2015	Ja (voor 2003)	
42	NME steunpunten	Structurele subsidie	Milieu		autonoom	78.779	78.779	0	7-12-2010	geen	Ja	

Nr.	Subsidie	Soort	Begrotings-programma	Korte omschrijving subsidie	Soort taak	Plafond 2011	Bijdrage provincie	Bijdrage derden	Instellingsdatum	Einddatum	Liep voor 1 jan. 2007	Evaluatie subsidie
43	Milieufederatie	Structurele subsidie	Milieu		autonoom	270.000	270.000	0	7-12-2010	geen	Ja	
44	IVN Consulentschap	Structurele subsidie	Milieu		autonoom	37.000	37.000	0	7-12-2010	geen	Ja	
45	IVN Consulentschap	Structurele subsidie	Ruimte	N&M educatie	autonoom	135.000	135.000	0	7-12-2010	geen	Ja	
46	Veelzijdig Boerenland	Structurele subsidie	Ruimte	Gericht op de afstemming van activiteiten van agrarische natuurverenigingen en het stimuleren van agrarisch natuurbeheer.	autonoom	120.000	120.000	0	7-12-2010	geen	Ja	
47	Landschap NH	Structurele subsidie	Ruimte	Ten behoeve van het natuur- en landschapsbeheer, vrijwilligersondersteuning en de organisatielasten van Landschap NH.	autonoom	1.991.200	1.991.200	0	7-12-2010	geen	Ja	
48	Govera	Structurele subsidie	Bereikbaarheid		autonoom	83.200	83.200	0	7-12-2010	31-12-2011	Ja	
49	Goois Natuurreservaat	Structurele subsidie	Ruimte	Ten behoeve van het natuurbeheer en de organisatielasten van het Goois Natuurreservaat (terreinbeheer).	autonoom	458.000	458.000	0	7-12-2010	geen	Ja	Evaluatie in uitvoering
50	Primo	Structurele subsidie	Welzijn		autonoom	2.682.425	2.682.425	0	7-12-2010	geen	Ja	Midterm review Programma Zorg en Welzijn 2009-2012 Provincie Noord-Holland, bijlage overzicht resultaten Uitvoeringsprogramma 2009-2010 (2010)
51	Profor	Structurele subsidie	Welzijn		autonoom	534.488	534.488	0	7-12-2010	geen	Ja	
52	ACB Kenniscentrum	Structurele subsidie	Welzijn		autonoom	450.342	450.342	0	7-12-2010	geen	Ja	
53	Anne Frankstichting	Structurele subsidie	Welzijn		autonoom	23.200	23.200	0	7-12-2010	geen	Ja	Midterm review Programma Zorg en Welzijn 2009-2012 Provincie Noord-Holland, bijlage overzicht resultaten Uitvoeringsprogramma 2009-2010 (2010)

Nr.	Subsidie	Soort	Begrotings-programma	Korte omschrijving subsidie	Soort taak	Plafond 2011	Bijdrage provincie	Bijdrage derden	Instellingsdatum	Einddatum	Liep voor 1 jan. 2007	Evaluatie subsidie
54	Cliëntenbelang	Structurele subsidie	Welzijn		autonoom	412.135	412.135	0	7-12-2010	geen	Ja	Midterm review Programma Zorg en Welzijn 2009-2012 Provincie Noord-Holland, bijlage overzicht resultaten Uitvoeringsprogramma 2009-2010 (2010)
55	Sportservice Noord-Holland	Structurele subsidie	Welzijn		autonoom	561.219	561.219	0	7-12-2010	geen	Ja	Midterm review Programma Zorg en Welzijn 2009-2012 Provincie Noord-Holland, bijlage overzicht resultaten Uitvoeringsprogramma 2009-2010 (2010)
56	Stichting Herstelling Amsterdam	Structurele subsidie	Welzijn		autonoom	202.830	202.830	0	7-12-2010	geen	Ja	Midterm review Programma Zorg en Welzijn 2009-2012 Provincie Noord-Holland, bijlage overzicht resultaten Uitvoeringsprogramma 2009-2010 (2010)
57	Stichting Herstelling Den Helder	Structurele subsidie	Welzijn		autonoom	33.019	33.019	0	7-12-2010	geen	Ja	Midterm review Programma Zorg en Welzijn 2009-2012 Provincie Noord-Holland, bijlage overzicht resultaten Uitvoeringsprogramma 2009-2010 (2010)
58	Stichting Herstelling 't Gooi	Structurele subsidie	Welzijn		autonoom	14.151	14.151	0	7-12-2010	geen	Ja	Midterm review Programma Zorg en Welzijn 2009-2012 Provincie Noord-Holland, bijlage overzicht resultaten Uitvoeringsprogramma 2009-2010 (2010)
59	SBO	Structurele subsidie	Welzijn		autonoom	316.000	316.000	0	7-12-2010	geen	Ja	Midterm review Programma Zorg en Welzijn 2009-2012 Provincie Noord-Holland, bijlage overzicht resultaten Uitvoeringsprogramma 2009-2010 (2010)

Nr.	Subsidie	Soort	Begrotings-programma	Korte omschrijving subsidie	Soort taak	Plafond 2011	Bijdrage provincie	Bijdrage derden	Instellingsdatum	Einddatum	Liep voor 1 jan. 2007	Evaluatie subsidie
60	Sensor	Structurele subsidie	Welzijn		autonoom	516.105	516.105	0	7-12-2010	geen	Ja	Midterm review Programma Zorg en Welzijn 2009-2012 Provincie Noord-Holland, bijlage overzicht resultaten Uitvoeringsprogramma 2009-2010 (2010)
61	Zorgbelang	Structurele subsidie	Welzijn		autonoom	1.000.000	1.000.000	0	7-12-2010	geen	Ja	Midterm review Programma Zorg en Welzijn 2009-2012 Provincie Noord-Holland, bijlage overzicht resultaten Uitvoeringsprogramma 2009-2010 (2010)
62	t Platform	Structurele subsidie	Welzijn		autonoom	207.521	207.521	0	1-1-2009	geen	Ja	
63	Artiance/SKV Noord-Kennemerland	Structurele subsidie	Welzijn		autonoom	305.279	305.279	0	1-1-2009	geen	Ja	
64	Fluxus	Structurele subsidie	Welzijn		autonoom	311.996	311.996	0	1-1-2009	geen	Ja	
65	St. Gerard Boedijn / de Kunstcompagnie	Structurele subsidie	Welzijn		autonoom	287.932	287.932	0	1-1-2009	geen	Ja	
66	Stichting H'Art / Kunst in School	Structurele subsidie	Welzijn		autonoom	215.997	215.997	0	1-1-2009	geen	Ja	
67	Stichting Pier K	Structurele subsidie	Welzijn		autonoom	423.000	423.000	0	1-1-2009	geen	Ja	
68	Triade	Structurele subsidie	Welzijn		autonoom	240.950	240.950	0	1-1-2009	geen	Ja	
69	Stg. De Kunst	Structurele subsidie	Welzijn		autonoom	440.466	440.466	0	1-1-2009	geen	Ja	
70	Kunst en Cultuur NH	Structurele subsidie	Welzijn		autonoom	1.050.744	1.050.744	0	1-1-2009	geen	Ja	
71	Stg. Uit in NH	Structurele subsidie	Welzijn		autonoom	150.000	150.000	0	1-1-2009	geen	Nee	
72	Probiblio	Structurele subsidie	Welzijn		autonoom	2.980.240	2.980.240	0	1-1-2009	geen	Ja	

Nr.	Subsidie	Soort	Begrotings-programma	Korte omschrijving subsidie	Soort taak	Plafond 2011	Bijdrage provincie	Bijdrage derden	Instellingsdatum	Einddatum	Liep voor 1 jan. 2007	Evaluatie subsidie
73	Monumentenwacht	Structurele subsidie	Welzijn		autonoom	332.300	332.300	0	1-1-2009	geen	Ja	
74	St. Cultureel erfgoed	Structurele subsidie	Welzijn		autonoom	747.797	747.797	0	1-1-2009	geen	Ja	
75	Instellingenberaad Jeugdzorg	Incidentele subsidie	Welzijn		autonoom	25.000	25.000	0	7-12-2010	geen	Ja	
76	PBOJ Bussum	Incidentele subsidie	Welzijn		autonoom	120.704	120.704	0	7-12-2010	geen	Ja	
77	PBOJ Den Helder	Incidentele subsidie	Welzijn		autonoom	80.173	80.173	0	7-12-2010	geen	Ja	
78	PBOJ Heemstede	Incidentele subsidie	Welzijn		autonoom	104.960	104.960	0	7-12-2010	geen	Ja	
79	PBOJ Hoorn	Incidentele subsidie	Welzijn		autonoom	92.579	92.579	0	7-12-2010	geen	Ja	
80	PBOJ Langedijk	Incidentele subsidie	Welzijn		autonoom	105.584	105.584	0	7-12-2010	geen	Ja	
81	PBOJ Velsen	Incidentele subsidie	Welzijn		autonoom	82.000	82.000	0	7-12-2010	geen	Ja	
82	Faunabeheereenheid	Structurele subsidie	Ruimte	Coördinatie faunabeheer	autonoom	147.800	147.800	0	7-12-2010	geen	Ja	
83	Innovatieve verbindingen Gooi- en Vechtstreek	Structurele subsidie	Ruimte		autonoom	582.000	582.000	0	7-12-2010	geen	Ja	
84	RES IJmond	Structurele subsidie	Ruimte		autonoom	567.400	567.400	0	7-12-2010	geen	Ja	
85	Stivas	Structurele subsidie	Ruimte		autonoom	574.700	574.700	0	7-12-2010	geen	Ja	
86	Huisvesting BJZ	Incidentele subsidie	Welzijn		autonoom	453.800	453.800	0	7-12-2010	geen	Ja	
87	St. Cultureel Erfgoed NH tbv Plein C	Structurele subsidie	Welzijn		autonoom	960.000	960.000	0	1-1-2009	geen	Ja	
88	St. Kunst & Cultuur NH Project Karavaan	Structurele subsidie	Welzijn		autonoom	100.000	50.000	50.000	1-1-2009	geen	Ja	

Nr.	Subsidie	Soort	Begrotings-programma	Korte omschrijving subsidie	Soort taak	Plafond 2011	Bijdrage provincie	Bijdrage derden	Instellingsdatum	Einddatum	Liep voor 1 jan. 2007	Evaluatie subsidie
89	St. Kunst & Cultuur NH Project Kunstbende	Structurele subsidie	Welzijn		autonoom	100.000	50.000	50.000	1-1-2009	geen	Ja	
90	St. Kunst & Cultuur NH Project POpsport	Structurele subsidie	Welzijn		autonoom	46.000	23.000	23.000	1-1-2009	geen	Nee	
91	St. Kunst & Cultuur NH Project Karavaan	Structurele subsidie	Welzijn		autonoom	100.000	50.000	50.000	1-1-2009	geen	Ja	
92	RTVNH	Structurele subsidie	Welzijn		wettelijk	15.232.200	15.232.200	0	1-1-2009	1-9-2013	Ja	
93	Centrum voor Beeldende Kunst	Structurele subsidie	Welzijn		autonoom	180.000	180.000	0	1-1-2009	geen	Ja	
94	Commissie Schiphol	Structurele subsidie	Ruimte		autonoom	128.000	128.000	0	14-12-2010	geen	Ja	
95	Speeltheater Holland	Structurele subsidie	Welzijn		autonoom	130.000	130.000	0	1-1-2009	geen		
96	Danstheater Aya	Structurele subsidie	Welzijn		autonoom	195.000	195.000	0	1-1-2009	geen		
97	Stichting De Toneelmakerij	Structurele subsidie	Welzijn		autonoom	520.000	520.000	0	1-1-2009	geen		
98	Bemoeizorg Bussum	Incidentele subsidie	Welzijn		autonoom	170.000	170.000	0	7-12-2010	geen		
99	Bemoeizorg Heemstede	Incidentele subsidie	Welzijn		autonoom	140.000	140.000	0	7-12-2010	geen		
100	Bemoeizorg Velsen	Incidentele subsidie	Welzijn		autonoom	110.000	110.000	0	7-12-2010	geen		
101	Bemoeizorg Parlan	Incidentele subsidie	Welzijn		autonoom	650.000	650.000	0	7-12-2010	geen		
102	Erven Amstelland	Incidentele subsidie	Ruimte		autonoom	35.000	35.000	0	14-12-2010	geen		
103	Focus op Landschap	Incidentele subsidie	Ruimte		autonoom	20.833	20.833	0	14-12-2010	geen		
104	St. Kunst & Cultuur NH projectsubsidie	Incidentele subsidie	Welzijn		autonoom	200.000	200.000	0		geen		

Nr.	Subsidie	Soort	Begrotings-programma	Korte omschrijving subsidie	Soort taak	Plafond 2011	Bijdrage provincie	Bijdrage derden	Instellingsdatum	Einddatum	Liep voor 1 jan. 2007	Evaluatie subsidie
105	St. Kunst & Cultuur NH media educatie	Incidentele subsidie	Welzijn		autonoom	95.646	47.823	47.823	1-1-2009	geen		
106	St. Cultureel erfgoed rondjes Cultuur	Incidentele subsidie	Welzijn		autonoom	8.080	4.040	4.040	1-1-2009	geen		
107	Triade rondje Cultuur	Incidentele subsidie	Welzijn		autonoom	5.000	2.500	2.500	1-1-2009	geen		
108	Pier K rondje Cultuur	Incidentele subsidie	Welzijn		autonoom	2.500	1.250	1.250	1-1-2009	geen		
109	Fluxus rondje cultuur	Incidentele subsidie	Welzijn		autonoom	2.500	1.250	1.250	1-1-2009	geen		
110	St. H'art rondje Cultuur	Incidentele subsidie	Welzijn		autonoom	2.500	1.250	1.250	1-1-2009	geen		
111	t Platform rondje Cultuur	Incidentele subsidie	Welzijn		autonoom	5.000	2.500	2.500	1-1-2009	geen		
112	St. Artiance rondje Cultuur	Incidentele subsidie	Welzijn		autonoom	3.774	1.887	1.887	1-1-2009	geen		
113	de Kunstcompagnie rondje Cultuur	Incidentele subsidie	Welzijn		autonoom	5.000	2.500	2.500	1-1-2009	geen		
114	Rop Midden West restauratieopleidingstraject	Incidentele subsidie	Welzijn		autonoom	17.000	17.000	0	1-1-2009	geen		
115	Eergerelateerd geweld	Incidentele subsidie	Welzijn		autonoom	40.000	40.000	0	14-12-2010	geen		
116	Zeestad Den Helder	Incidentele subsidie	Ruimte		autonoom	5.000.000	5.000.000	0	14-12-2010	geen		
117	Aanleg natuurvriendelijke oevers	Incidentele subsidie	Ruimte		autonoom	211.165	211.165	0	14-12-2010	geen		
118	Externe veiligheid Kennemerland	Incidentele subsidie	Milieu		autonoom	13.200	13.200	0	18-1-2011	geen		
119	Externe veiligheid Samenw. Regio's	Incidentele subsidie	Milieu		autonoom	36.800	36.800	0	18-1-2011	geen		
120	VARA jeugddebatten	Incidentele subsidie	Welzijn		autonoom	18.650	18.650	0	25-1-2011	geen		

Nr.	Subsidie	Soort	Begrotings-programma	Korte omschrijving subsidie	Soort taak	Plafond 2011	Bijdrage provincie	Bijdrage derden	Instellingsdatum	Einddatum	Liep voor 1 jan. 2007	Evaluatie subsidie
121	Stad van de Zon	Incidentele subsidie	Milieu		autonoom	846.966	846.966	0	1-2-2011	geen		
122	Hoogheemraadschap Noorderkwartier fietsimpuls	Incidentele subsidie	Bereikbaarheid		autonoom	2.683.112	2.683.112	0	1-2-2011	geen		
123	Gemeente Koggenland 4 OV fietskluizen	Incidentele subsidie	Bereikbaarheid		autonoom	17.197	17.197	0	1-2-2011	geen		
124	Gemeente Texel fietspad Bakkenweg	Incidentele subsidie	Bereikbaarheid		autonoom	540.000	540.000	0	1-2-2011	geen		
125	Gemeente Haarlemmerliede Spaarnwoude kluizen	Incidentele subsidie	Bereikbaarheid		autonoom	25.200	25.200	0	1-2-2011	geen		
126	Gemeente Muiden - Fietspad langs strand Muiderberg	Incidentele subsidie	Bereikbaarheid		autonoom	78.503	78.503	0	1-2-2011	geen		
127	Gemeente Velsen - Parallelweg Waterloolaan	Incidentele subsidie	Bereikbaarheid		autonoom	180.000	180.000	0	1-2-2011	geen		
128	Gemeente Velsen - Verbeteren Wustelaan	Incidentele subsidie	Bereikbaarheid		autonoom	450.000	450.000	0	1-2-2011	geen		
129	Gemeente Heemstede - Aanleg fietspaden Herenweg-Noord	Incidentele subsidie	Bereikbaarheid		autonoom	261.500	261.500	0	1-2-2011	geen		
130	Gemeente Heerhugowaard - Fietsbrug N242 bij Stationsweg	Incidentele subsidie	Bereikbaarheid		autonoom	2.160.000	2.160.000	0	1-2-2011	geen		
131	Gemeente Heiloo - Fietspad langs geluidswal A9	Incidentele subsidie	Bereikbaarheid		autonoom	254.220	254.220	0	1-2-2011	geen		
132	Gemeente Castricum - Fietspad Startingerweg/Korte Brakersweg	Incidentele subsidie	Bereikbaarheid		autonoom	450.000	450.000	0	1-2-2011	geen		
133	Gemeente Medemblik - Fietspad tussen Wijzend en Hogeland	Incidentele subsidie	Bereikbaarheid		autonoom	534.600	534.600	0	1-2-2011	geen		
134	Gemeente Hoorn - Bewegwijzering fietspaden	Incidentele subsidie	Bereikbaarheid		autonoom	18.000	18.000	0	1-2-2011	geen		
135	LTO Ganzebord	Incidentele subsidie	Ruimte		wettelijk/autonoom	44.030	44.030	0	8-2-2011	geen		

Nr.	Subsidie	Soort	Begrotings-programma	Korte omschrijving subsidie	Soort taak	Plafond 2011	Bijdrage provincie	Bijdrage derden	Instellingsdatum	Einddatum	Liep voor 1 jan. 2007	Evaluatie subsidie
136	Pieken in de Delta Immuno Valley	Incidentele subsidie	Ruimte		autonoom	150.000	150.000	0	8-2-2011	geen		
137	Pieken in de Delta Project Grid	Incidentele subsidie	Ruimte		autonoom	50.000	50.000	0	8-2-2011	geen		
138	Pieken in de Delta Start up netwerk	Incidentele subsidie	Ruimte		autonoom	150.000	150.000	0	8-2-2011	geen		
139	Pieken in de Delta Amsterdams innovator	Incidentele subsidie	Ruimte		autonoom	150.000	150.000	0	8-2-2011	geen		
140	Pieken in de Delta KLM E freight	Incidentele subsidie	Ruimte		autonoom	200.000	200.000	0	8-2-2011	geen		
141	Pieken in de Delta Pontes Medical Boem	Incidentele subsidie	Ruimte		autonoom	206.171	206.171	0	8-2-2011	geen		
142	Bureau Jeugdzorg	Incidentele subsidie	Welzijn		wettelijk	41.366	0	41.366	1-3-2011	geen		
143	OCK / het Spalier voor begeleiding	Incidentele subsidie	Welzijn		autonoom	64.000	64.000	0	1-3-2011	geen		
144	St. Cultureel Erfgoed tbv Stelling van Amsterdam	Incidentele subsidie	Welzijn		autonoom	125.000	125.000	0	1-3-2011	geen		
145	Gewest Gooi-en Vechtstreek pilot WMO	Incidentele subsidie	Bereikbaarheid		autonoom	151.000	151.000	0	8-3-2011	geen		
146	Kraton Polymers Nederland BV 50 arbeidsplaatsen	Incidentele subsidie	Bereikbaarheid		autonoom	30.000	30.000	0	15-3-2011	geen		
147	HOV Velsen gemeente Velsen	Incidentele subsidie	Bereikbaarheid		autonoom	762.000	762.000	0	8-3-2011	geen		
148	Ned. Bureau voor toerisme beachlife	Incidentele subsidie	Ruimte		autonoom	100.000	100.000	0	29-3-2011	geen		
149	Amsterdam cruise port 2011, 2012 en 2013	Incidentele subsidie	Ruimte		autonoom	75.000	75.000	0	29-3-2011	geen		
150	IBP Hilversum project 3.1, 3.2 en 3.3	Incidentele subsidie	Bereikbaarheid		autonoom	1.332.790	1.332.790	0	29-3-2011	geen		
151	IBP Hilversum project 3.4 en 3.5	Incidentele subsidie	Bereikbaarheid		autonoom	308.428	308.428	0	29-3-2011	geen		

Nr.	Subsidie	Soort	Begrotings-programma	Korte omschrijving subsidie	Soort taak	Plafond 2011	Bijdrage provincie	Bijdrage derden	Instellingsdatum	Einddatum	Liep voor 1 jan. 2007	Evaluatie subsidie
152	IBP Hilversum projecten 7.10	Incidentele subsidie	Bereikbaarheid		autonoom	4.608	4.608	0	29-3-2011	geen		
153	NH vereniging van vrijwilligers	Incidentele subsidie	Welzijn		autonoom	45.000	45.000	0	5-4-2011	geen		
154	GGD Hollands Noorden	Incidentele subsidie	Welzijn		autonoom	45.000	45.000	0	5-4-2011	geen		
155	Bureau Discriminatiezaken NHN	Incidentele subsidie	Welzijn		autonoom	20.000	20.000	0	5-4-2011	geen		
156	In Holland	Incidentele subsidie	Welzijn		autonoom	19.944	19.944	0	5-4-2011	geen		
157	Vereniging van kleine kernen NH	Incidentele subsidie	Welzijn		autonoom	53.990	53.990	0	5-4-2011	geen		
158	Platform Dorpshuizen	Incidentele subsidie	Welzijn		autonoom	59.967	59.967	0	5-4-2011	geen		
159	Pilot West-Friesland	Incidentele subsidie	Welzijn		autonoom	100.000	100.000	0	5-4-2011	geen		
160	Bureau Toerisme Laag Holland	Incidentele subsidie	Ruimte		autonoom	81.000	81.000	0	12-4-2011	geen		
161	LTO aanpak stikstof Natura	Incidentele subsidie	Ruimte		autonoom	15.000	15.000	0	12-4-2011	geen		
162	Cultuur Compagnie Noord-Holland	Incidentele subsidie	Welzijn		autonoom	20.000	20.000	0	10-5-2011	geen		
163	IVN Heiloo Duurzame Dinsdag	Incidentele subsidie	Milieu		autonoom	30.000	30.000	0	17-5-2011	geen		
164	Airborne	Incidentele subsidie	Ruimte		autonoom	50.000	50.000	0	31-5-2011	geen		
165	Milieudienst Kop van NH	Incidentele subsidie	Milieu		autonoom	8.794	8.794	0	31-5-2011	geen		
166	Milieudienst West-Friesland	Incidentele subsidie	Milieu		autonoom	7.169	7.169	0	31-5-2011	geen		
167	HAL OV-corridor deel A	Incidentele subsidie	Bereikbaarheid		autonoom	178.132	178.132	0		geen		

Nr.	Subsidie	Soort	Begrotings-programma	Korte omschrijving subsidie	Soort taak	Plafond 2011	Bijdrage provincie	Bijdrage derden	Instellingsdatum	Einddatum	Liep voor 1 jan. 2007	Evaluatie subsidie
168	Bereikbaarheid OV RegioNet	Incidentele subsidie	Bereikbaarheid		autonoom	4.615.763	4.615.763	0		geen		
169	segon	Incidentele subsidie	Ruimte		autonoom	50.000	50.000	0		geen		
170	E-NU	Incidentele subsidie	Ruimte		autonoom	50.000	50.000	0		geen		
171	Oase project	Incidentele subsidie	Ruimte		autonoom	50.000	50.000	0		geen		



BIJLAGE B

Beoordeling evaluaties subsidies

In deze bijlage worden de evaluaties van de provincie beoordeeld aan de hand van de 3 kwaliteitseisen zoals uitgewerkt in paragraaf 2.4. De eerste eis is dat er wordt gerapporteerd over het behalen van de prestaties van de subsidie. De tweede is dat er wordt gerapporteerd over het behalen van de doelen van de subsidie en de derde eis is dat aannemelijk is gemaakt dat de doelen en prestaties zijn behaald door de subsidie. De evaluaties zijn in chronologische volgorde opgenomen.

1. Evaluatie HIRB 2004-2007 en aanbevelingen HIRB 2008-2011 (2007)

Op dit moment bestaan er twee uitvoeringsregelingen van de HIRB (Herstructurering en Innovatief Ruimtegebruik Bedrijventerreinen): HIRB licht voor particulieren en HIRB privaat voor private ruimte. De HIRB-regeling bestaat al vanaf 2004 en is geëvalueerd in september 2007 door de sector Economie, Landbouw en Toerisme en de sector Kennis en Beleidsvaluatie.

	1. Prestatie(s) behaald	2. Doel(en) bereikt	3. Bijdrage prestatie - doel aannemelijk
Uitvoeringsregeling HIRB (nr. 10 en 11)	+	-	-

Kwaliteitseis 1: voldaan

In deze evaluatie staat duidelijk welke prestaties worden beoogd. Namelijk het herstructureren van 1.000 ha bedrijfsterrein, ruimtebesparing van 15% en minimaal 10% besteding van het budget aan milieuaspecten. De evaluatie laat zien dat twee van de drie prestaties zijn behaald.

Kwaliteitseis 2: niet voldaan

Volgens de evaluatie is het doel van de HIRB-regeling 'een nieuwe stimulans geven aan herstructurering van bedrijventerreinen, met een accent op het toepassen van (nieuwe) concepten op het gebied van duurzaamheid en innovatief ruimtegebruik, op nieuwe maar vooral ook bestaande bedrijventerreinen'. Of dit doel is bereikt, staat niet in de evaluatie.

Kwaliteitseis 3: niet voldaan

Aangezien niet wordt gerapporteerd over het bereiken van de doelen, is ook niet aannemelijk gemaakt dat de prestaties hebben bijgedragen aan de doelen.

2. Hoe het subsidie-instrument werkt.... Evaluatie onderzoek naar de effectiviteit van het subsidie-instrument (2007)

De provincie heeft in oktober 2007 een evaluatie gepubliceerd naar de effectiviteit van het subsidie-instrument. Hierbij zijn drie subsidieregelingen als casus onderzocht, waarvan de regelingen Recreatie & Toerisme en de regeling Herstructurering bedrijfsterreinen betrekking hebben op huidige subsidieregelingen.

	1. Prestatie(s) behaald	2. Doel(en) bereikt	3. Bijdrage prestatie - doel aannemelijk
Deelverordening Recreatie en toerisme (Verordening ILG is hiervan de opvolger, nr. 37)	-	+	-
Uitvoeringsregeling HIRB (nr. 10 en 11)	+	-	-

Kwaliteitseis 1: deels voldaan

Aan kwaliteitseis 1 wordt deels voldaan in de evaluatie. Voor Recreatie en toerisme is niet aangegeven wat de beoogde en behaalde prestaties zijn. Voor de HIRB-regeling is duidelijk geformuleerd hoeveel hectare bedrijfsterrein moet worden geherstructureerd, hoeveel procent terrein moet zijn bespaard en hoeveel procent van het budget moet worden aangewend voor duurzaamheid. Welke prestaties voor deze regeling zijn behaald is beschreven in de evaluatie.

Kwaliteitseis 2: niet voldaan

Voor de regelingen is wel het beoogde doel beschreven, maar voor geen enkele regeling is beoordeeld of het doel is bereikt.

Kwaliteitseis 3: niet voldaan

Volgens de geïnterviewden voor het onderdeel Recreatie en toerisme zouden zonder de deelverordening de projecten niet zijn opgepakt. Dit argument wordt in het stuk niet onderbouwd. Ook zijn de behaalde prestaties en bereikte doelen voor dit onderdeel niet beschreven in de evaluatie, waardoor aan de kwaliteitseis voor deze verordening niet kan worden voldaan. Omdat bij de andere regeling de bijdrage van de prestaties aan het doel niet worden beschreven, is over het algemeen genomen niet voldaan aan kwaliteitseis 3.

3. Meer dan geld alleen. Evaluatie van de subsidieregeling kleinschalig wonen voor mensen met dementie 2005-2009 van de provincie Noord-Holland (2010)

De provincie heeft in september 2010 een evaluatie door de DSP groep laten uitvoeren naar de subsidieregeling kleinschalig wonen voor mensen met dementie 2005-2009. Deze regeling bestaat niet meer, maar de regeling is opgegaan in de uitvoeringsregeling Kleinschalig wonen voor kwetsbare groepen.

	1. Prestatie(s) behaald	2. Doel(en) bereikt	3. Bijdrage prestatie - doel aannemelijk
Subsidieregeling kleinschalig wonen voor mensen met dementie 2005-2009 (Uitvoeringsregeling Kleinschalig wonen voor kwetsbare groepen is hiervan de opvolger, nr. 26)	-	-	-

Kwaliteitseis 1: niet voldaan

De beoogde prestaties voor deze subsidieregeling van de provincie voor de periode 2005-2015 waren: 24 Nieuwe kleinschalige woonvormen voor mensen met dementie te realiseren door een stimulerende en informerende rol te vervullen, samen met andere partijen te investeren in kleinschalige woonvoorzieningen voor mensen met dementie én nagaan of de provincie ook een rol moet vervullen bij het verwezenlijken van kleinschalige

woonvoorzieningen in andere zorgsectoren. De eerste beoogde prestatie is behaald, er zijn namelijk 31 aanvragen gehonoreerd. Over de andere twee prestaties wordt niet gerapporteerd. Daarom is aan kwaliteitseis 1 niet voldaan.

Kwaliteitseis 2: niet voldaan

Het beoogde doel voor deze regeling is in de evaluatie vastgelegd, namelijk: zorgen dat mensen met dementie en hun familie ruimere keuzemogelijkheden krijgen in de zin van zorg in een traditioneel verpleeg- of verzorgingshuis of een meer kleinschalige woonvorm. Er wordt in de evaluatie echter niet nagegaan of dit doel is bereikt.

Kwaliteitseis 3: niet voldaan

Uit de evaluatie blijkt dat zeven van de twaalf projecten ook tot stand waren gekomen zonder subsidie, al had het dan langer geduurd of was het op kleinere schaal ingezet. Daarnaast wordt in de evaluatie aangegeven dat het aanbod van kleinschalige woonvormen voor dementerenden sterk is toegenomen in de provincie Noord-Holland. Er is sprake van een landelijke trend, maar de provincie Noord-Holland behoort met Zeeland tot de koplopers. Echter, het aanbod blijft achter bij de vraag. Dit kan er ook voor gezorgd hebben dat er meer kleinschalige woonvormen bij zijn gekomen. Er wordt niet aannemelijk gemaakt dat prestaties van de regeling bijdragen aan het bereiken van het doel. Daarom is aan kwaliteitseis 3 niet voldaan.

4. Resultaat doet gelden, drie jaar ILG, prestaties in het landelijk gebied 2007-2009 (2010)

In augustus 2010 is het ILG programma door de provincie Noord-Holland geëvalueerd. Deze evaluatie is niet specifiek gericht op de verordening ILG, maar op het hele ILG-programma.

	1. Prestatie(s) behaald	2. Doel(en) bereikt	3. Bijdrage prestatie - doel aannemelijk
Verordening ILG (nr. 37)	+	-	-

Kwaliteitseis 1: voldaan

In de evaluatie is in tabellen met percentages en kleuren aangegeven of de prestaties worden gehaald volgens planning. Zo is te zien dat voor de onderdelen verwerving, inrichting en beheer van de ecologische hoofdstructuur (EHS) de prestaties volgens planning worden gehaald, maar dat voor het onderdeel verdrogingsbestrijding de planning niet wordt gehaald, omdat het percentage behaalde prestaties op 13% staat. Voor Landschap en sociaal-economische vitalisering is te zien dat de prestaties niet zijn gekwantificeerd. Hiervoor kan de provincie dus niet aangeven of de prestaties zijn gehaald. Wel wordt per onderdeel een toelichting gegeven op de voortgang.

Kwaliteitseis 2: niet voldaan

Beoogde doelen worden in de evaluatie genoemd. Zo is het doel voor het onderdeel natuur: Het zekerstellen van de biodiversiteit. Voor recreatie is het beoogde doel: Het realiseren van een recreatief aantrekkelijk Nederland, door het landelijk gebied aantrekkelijk en toegankelijk te maken voor dagrecreatie. Er wordt echter niets gezegd over het bereiken van de doelen.

Kwaliteitseis 3: niet voldaan

Aangezien niet wordt gerapporteerd over het bereiken van de doelen, is ook niet aannemelijk gemaakt dat de prestaties hebben bijgedragen aan de doelen. De provincie geeft in de feitelijke reactie wel aan dat voor de EHS

wetenschappelijk is bewezen dat een grotere EHS die natuurgebieden met elkaar verbindt, bijdraagt aan het in stand houden van de biodiversiteit.

5. Midterm review programma Zorg en Welzijn 2009-2012, bijlage overzicht resultaten uitvoeringsprogramma 2009-2010 (2010)

In december 2010 heeft de provincie Noord-Holland een midterm review gepubliceerd van het programma zorg en welzijn 2009-2012. Dit programma heeft betrekking op meerdere subsidies en uitvoeringsregelingen. In onderstaande tabel zijn deze afzonderlijk beoordeeld.

	1. Prestatie(s) behaald	2. Doel(en) bereikt	3. Bijdrage prestatie - doel aannemelijk
Uitvoeringsregeling Wonen, welzijn en zorg (nr. 29)	+	-	-
Uitvoeringsregeling Multifunctionele accommodaties (nr. 27)	+	-	-
Regeling Kleinschalig wonen voor doelgroepen (Uitvoeringsregeling Kleinschalig wonen voor kwetsbare groepen is hiervan de opvolger, nr. 26)	+	-	-
Subsidie SBO en Zorgbelang (nr. 59 en 61)	+	-	-
Subsidie Cliëntenbelang (nr. 54)	+	-	-
Uitvoeringsregeling kwetsbare zorgvragers (Uitvoeringsregeling Kleinschalig wonen voor kwetsbare groepen is hiervan de opvolger, nr. 26)	+	-	-
Subsidie Sportservice Noord-Holland (nr. 56)	-	-	-
Subsidie Sensor (nr. 60)	+	-	-
Subsidie Anne Frankstichting (nr. 53)	-	-	-
Subsidie aan Stichting Herstelling Amsterdam, Den Helder en 't Gooi (nr. 56, 57, 58)	+	-	-
Subsidie Primo NH (nr. 50)	+	-	-

Kwaliteitseis 1: voldaan

In de midterm review wordt systematisch verslag gedaan van beoogde activiteiten en gewenste en behaalde resultaten. Niet alle subsidies en regelingen worden op dezelfde wijze beoordeeld door de provincie, maar per onderdeel worden de beoogde en behaalde resultaten vrijwel altijd weergegeven, waarmee wordt voldaan aan

kwaliteitseis 1. Zo wordt voor de uitvoeringsregeling Wonen, welzijn en zorg aangegeven dat subsidies moeten worden verleend aan gemeenten, maar blijft onduidelijk hoeveel subsidies de provincie beoogt te verstrekken. Bij behaalde resultaten wordt vervolgens wel aangegeven dat vijf gemeenten subsidie hebben ontvangen. De twee subsidies die niet voldoen aan kwaliteitseis 1 zijn de volgende:

- Bij subsidie voor Sportservice Noord-Holland is beoogd om bij minimaal 5 regiokantoren van Sportservice NH een concrete invulling van de breedtesportplannen te hebben met daarin voor 2010/2011 de projecten op het gebied van sport en bewegen voor ouderen. De rapportage over wat behaald is gaat echter alleen in op overgewichtbestrijding.⁴⁸
- Bij subsidie voor de Anne Frankstichting is beoogd om waardering te uiten voor de activiteiten van de Anne Frank Stichting. Wat behaald is, is dat de stichting is gesubsidieerd.

Kwaliteitseis 2: niet voldaan

Volgens de systematiek die de provincie hanteert in deze midterm review, wordt voor ieder programmaonderdeel beschreven wat het hoofddoel en eventueel subdoel is. Hierdoor is duidelijk waar de subsidie aan bij moet dragen. Of dat ook daadwerkelijk het geval is, wordt niet vermeld. Hoewel de provincie wel vermeldt welke resultaten zijn behaald, wordt geen relatie gelegd met het te bereiken doel.

Kwaliteitseis 3: niet voldaan

Aangezien niet wordt gerapporteerd over het bereiken van de doelen, is ook niet aannemelijk gemaakt dat de prestaties hebben bijgedragen aan de doelen.

6. Evaluatie regeling Landschapselementen (2011)

In januari 2011 is de uitvoeringsregeling Landschapselementen geëvalueerd door de provincie Noord-Holland.

	1. Prestatie(s) behaald	2. Doel(en) bereikt	3. Bijdrage prestatie - doel aannemelijk
Regelingen Landschapselementen (Onderdeel van verordening ILG, nr. 37)	+	-	-

Kwaliteitseis 1: voldaan

Het aanleggen van landschapselementen is de beoogde prestatie van deze regeling. Hierbij geeft de provincie niet aan hoeveel elementen ze beoogt aan te leggen. Wel heeft de provincie in een normentabel bij de ILG-verordening benoemd welke landschapselementen en bijbehorende maatregelen voor subsidiering in aanmerking komen. In de evaluatie wordt geconcludeerd dat elementen zijn aangelegd en hersteld. Ook is een tabel opgenomen met het aantal subsidieaanvragen per element. De toelichting hierbij vermeldt dat uit dit overzicht niet te concluderen valt in hoeverre inmiddels genoeg aantallen per element in het landschap terug te vinden zijn, dan wel of de behoefte bestaat meer aantallen toe te voegen.

De provincie geeft in de feitelijke reactie aan dat ze zich ervan bewust is dat ze aanbevolen doelstellingen vast moet stellen voor x aan te leggen elementen per regio y, om meer sturing uit te kunnen oefenen op de uitvoering van de regeling. De provincie geeft aan bezig te zijn hier beleid voor te ontwikkelen.

⁴⁸ Provincie Noord-Holland (2009), Bijlage overzicht resultaten Uitvoeringsprogramma 2009-2010 Midterm review zorg en welzijn 2009-2012, p. 16

Kwaliteitseis 2: niet voldaan

Het doel dat door middel van de regeling wordt beoogd is het bijdragen aan mooi landschap en het (terug)zien van karakteristieke elementen. Doordat de provincie aangeeft dat elementen zijn aangelegd en hersteld, ligt het voor de hand dat de karakteristieke elementen terug te zien zijn in het landschap. Er wordt in de evaluatie echter niet de conclusie getrokken dat het doel is bereikt.

Kwaliteitseis 3: niet voldaan

In de evaluatie wordt door middel van gegevens uit een monitor aangegeven dat door middel van de subsidie meer landschapselementen zijn aangelegd of onderhouden dan wanneer er geen subsidie zou zijn verstrekt.

Deze conclusie wordt getrokken uit het feit dat er tussen 2005 en 2010 meer elementen zijn aangelegd of onderhouden met subsidie dan zonder subsidie. Dit bewijst echter niet dat de elementen die nu met subsidie zijn aangelegd of onderhouden, zonder subsidieregeling niet zouden zijn aangelegd of onderhouden.

Een andere onderbouwing die de provincie gebruikt is de respons op de vragenlijst. Hieruit blijkt dat een derde van de 27 respondenten aangeeft zonder de subsidie de plannen helemaal niet zou hebben uitgevoerd. Dit maakt aannemelijk dat de subsidie bijdraagt aan het behalen van de prestaties. Echter de bijdrage aan het bereiken van het doel is niet duidelijk, want de provincie geeft niet aan hoeveel plannen er uitgevoerd zouden moeten zijn om het doel te bereiken.

7. Evaluatie uitvoeringsregeling Duurzame Energiepakket Noord-Holland 2008 tot 2011 (2011)

In juli 2011 heeft de provincie Noord-Holland een conceptversie vastgesteld van de evaluatie van de uitvoeringsregeling Duurzame Energiepakket Noord-Holland over de periode 2008 tot 2011, uitgevoerd door het CO2-servicepunt in opdracht van de provincie.

	1. Prestatie(s) behaald	2. Doel(en) bereikt	3. Bijdrage prestatie - doel aannemelijk
Uitvoeringsregeling Duurzame Energiepakket NH (nr. 15)	-	+	-

Kwaliteitseis 1: niet voldaan

In de evaluatie komt naar voren dat de provincie subsidie verleent aan particulieren die daarmee energiebesparende en duurzame maatregelen voor hun bestaande woning moeten treffen. Hoeveel maatregelen met de regeling uiteindelijk zijn getroffen, staat niet in de evaluatie. De provincie heeft in de feitelijke reactie aangegeven dat het aantal maatregelen niet interessant is, maar wel het effect van de maatregelen op het beperken van de uitstoot van CO2 en de productie van duurzame energie. Welke maatregelen met de regeling zijn getroffen worden volgens de provincie op een andere plek bijgehouden.

Kwaliteitseis 2: voldaan

Het beoogde doel om de effecten van klimaatverandering in Noord-Holland te beperken, is bereikt doordat volgens de evaluatie in totaal 4.750 ton CO2 op jaarbasis is bespaard.

Kwaliteitseis 3: niet voldaan

In de evaluatie wordt aangegeven dat de resultaten niet de zekerheid geven of deze subsidieregeling de juiste en effectiefste wijze is om burgers te bereiken en om de uitstoot te verminderen. In de evaluatie kan dus niet aannemelijk worden gemaakt dat de prestaties hebben bijgedragen aan het bereiken van het doel. De provincie

heeft in de feitelijke reactie aangegeven dat inderdaad niet duidelijk kan worden gemaakt of dit instrument de beste manier is om het doel te bereiken, maar dat burgers wel gebruik maken van de regeling, waardoor goede resultaten worden behaald. Deze overwegingen heeft de Rekenkamer meegenomen in haar beoordeling, maar omdat niet kan worden aangetoond dat de subsidieregeling heeft bijgedragen aan vermindering van uitstoot CO2 is aan kwaliteitseis 3 niet voldaan.

8. Subsidieregelingen Herstructurering en Intelligent Ruimtegebruik op Bedrijventerreinen (HIRB) Resultaten tenders 2011 (2011)

Na de tender van 2009, 2010 heeft de provincie ook voor 2011 vastgelegd wat met de tender is bereikt. In augustus 2011 is de rapportage van de HIRB gepubliceerd.

	1. Prestatie(s) behaald	2. Doel(en) bereikt	3. Bijdrage prestatie - doel aannemelijk
HIRB light en privaat (nr. 10 en 11)	+	-	-

Kwaliteitseis 1: voldaan

In de resultaten van de HIRB tenders in 2011 staat niet welke prestaties waren beoogd. Wel worden de gesubsidieerde projecten weergegeven met daarbij de gegevens over hoeveel hectare is aangepakt. Ook de projecten met subsidie voor procesmanagement en onderzoek zijn weergegeven.

Kwaliteitseis 2: niet voldaan

In deze rapportage staat beschreven dat de provincie met de HIRB-regeling invulling geeft aan het beleid om bestaande bedrijventerreinen opnieuw in te richten, beter bereikbaar te maken en te zorgen voor veiligheid en duurzaamheid. Voor een uitwerking van de doelen wordt verwezen naar het Provinciaal Herstructureringsprogramma. Of dit doel is bereikt, wordt niet geconcludeerd.

Kwaliteitseis 3: niet voldaan

Aangezien niet wordt gerapporteerd over het bereiken van de doelen, is ook niet aannemelijk gemaakt dat de prestaties hebben bijgedragen aan de doelen.



BIJLAGE C

Lijst van geïnterviewde en geraadpleegde personen

Provincie Noord-Holland

- Mevrouw K. Arpad-Jongsma, sectormanager Kennis en beleidsevaluatie
- De heer A. Distel, beleidsadviseur Natuur, recreatie en landschap
- De heer P. Lensink, sectormanager Subsidies
- De heer A. Peters, financieel beleidsadviseur
- De heer M. Verwoerd, sectormanager Cultuur en cultuurhistorie

Algemeen

- Mevrouw M. van den Dongen, onderzoeker Algemene Rekenkamer
- De heer F. Israël, projectleider Algemene Rekenkamer



BIJLAGE D

Lijst van geraadpleegde bronnen

Provincie Noord-Holland

- Provincie Noord-Holland (2006), Het leertje van de kraan
- Provincie Noord-Holland (2007), Evaluatie HIRB 2004-2007 en aanbevelingen HIRB 2008-2011
- Provincie Noord-Holland (2007), Hoe het subsidie-instrument werkt... Evaluatie onderzoek naar de effectiviteit van het subsidie-instrument
- Provincie Noord-Holland (2008), Algemene subsidieverordening Noord-Holland 2009
- Provincie Noord-Holland (2009), Bijlage overzicht resultaten Uitvoeringsprogramma 2009-2010 Midterm review zorg en welzijn 2009-2012
- Provincie Noord-Holland (2010), Aankondiging bezuinigingen gesubsidieerde instellingen
- Provincie Noord-Holland (2010), Midterm review programma Zorg en Welzijn 2009-2012, bijlage overzicht resultaten uitvoeringsprogramma 2009-2010
- Provincie Noord-Holland (2010), Programmabegroting 2011
- Provincie Noord-Holland (2010), Resultaat doet gelden, drie jaar ILG, prestaties in het landelijk gebied 2007-2009
- Provincie Noord-Holland (2011), Algemene subsidieverordening Noord-Holland 2011
- Provincie Noord-Holland (2011), Coalitieakkoord Verantwoord en duidelijk gericht op de toekomst 2011-2015
- Provincie Noord-Holland (2011), Evaluatie regeling Landschapselementen
- Provincie Noord-Holland (2011), Evaluatie van de Algemene subsidieverordening Noord-Holland 2009
- Provincie Noord-Holland (2011), Subsidieregelingen Herstructurering en Intelligent Ruimtegebruik op Bedrijventerreinen (HIRB) Resultaten tenders 2011

Wetgeving

- Algemene wet bestuursrecht (2003)

Overig

- Algemene Rekenkamer (2010), Inzicht in belastinguitgaven, specifieke uitkeringen en subsidies
- Algemene Rekenkamer (2011), Leren van subsidie-evaluaties
- Algemene Rekenkamer (2011), Handreiking effectevaluaties subsidies
- CO2 servicepunt (2011), Evaluatie uitvoeringsregeling Duurzame Energiepakket Noord-Holland 2008 tot 2011
- DSP-groep (2010), Meer dan geld alleen. Evaluatie van de subsidieregeling kleinschalig wonen voor mensen met dementie 2005-2009 van de provincie Noord-Holland
- Buuren, van & Borman (2003), Algemene wet bestuursrecht, Tekst en commentaar
- Ministerie van Financiën (2009), Nota Kader financieel beheer rijkssubsidies
- Ministerie van Financiën (2011), www.rijksbegroting.nl
- Nederlandse Vereniging van Rekenkamers en Rekenkamercommissies www.nvrr.nl
- Onderzoeksbureau Necker van Naem www.delokalerekenkamer.nl

Teleportboulevard 110
1043 EJ Amsterdam

Telefoon 020 - 58 18 585
Fax 020 - 58 18 586

info@randstedelijke-rekenkamer.nl
www.randstedelijke-rekenkamer.nl